

**MUZEUL NAȚIONAL DE ISTORIE A ROMÂNIEI**

**CERCETĂRI  
ARHEOLOGICE**

**XXX**

**2**

**ISSN 0255-6812**

**CERCETĂRI  
ARHEOLOGICE**

**XXX**

**2**

**BUCUREȘTI**

**2023**

#### COLEGIUL DE REDACȚIE:

Sorin Ailincăi, Dan Aparaschivei, Mihai Bărbulescu, Nikolaus K.O. Boroffka, Adina Boroneanț, Dragoș Diaconescu, Stela Doncheva, Gabriel Fusek, Florin Gogâltan, Martin Husár, Sergiu Matveev, Dragoș Măndescu, Ioana A. Oltean, Ioan Carol Opriș, Liviu Petculescu, Constantin C. Petolescu, Zeno Karl Pinter, Stefan Pop-Lazić, Ivan Radman-Livaja, Tudor Sălăgean, Victor Spinei, Agnieszka Tomas, George Trohani, Boaz Zissu

#### COLECTIVUL DE REDACȚIE:

Silviu Oța – redactor-șef  
Laurențiu Angheluță  
Bianca Olteanu  
Alexandru Rațiu  
Andreea Ștefan  
Maria-Magdalena Ștefan  
Ovidiu Țentea

#### EDITORI:

Andreea Bîrzu  
Katia Moldoveanu  
Constantin Haită  
Valentin Radu

Tehnoredactare și coperta: Petru Ureche

Ilustrația de pe copertile 1, 4: Podul lui Traian. Foto pila culee (pila C), dinspre SV, înainte de demararea lucrărilor din anul 1984 (anul 1983), fond nr. 854, inv. nr. 954, SJAN MH, dosar 11/1983-1984.

ISSN 0255-6812

[www.cercetări-arheologice.ro](http://www.cercetări-arheologice.ro)

<https://doi.org/10.46535/ca.30.1>

<https://doi.org/10.46535/ca.30.2>

Volum editat de Muzeul Național de Istorie a României  
Calea Victoriei 12, București, 030026, România

---

## CUPRINS/CONTENTS

30/2

<i>IN MEMORIAM</i> Radian-Romus Andreescu (Editorii) .....	391
Radian-Romus Andreescu. Activitatea științifică (Editorii) .....	395
Sabin POPOVICI, Iulia RĂBÎNCĂ, Laurențiu COMĂNESCU, Valentin VOICILĂ, Gavrilă PĂLCĂU, Surface researches on the valley of the Frăsinet river (Frăsinetul de Pădure village, Dobrosloveni commune, Olt County). I .....	409
Camelia-Mirela VINTILĂ, Necropola de la Cernica. Brățări din inventarul funerar al mormintelor .....	433
Ana ILIE, Raluca KOGĂLNICEANU, Plastica antropomorfă de lut din așezarea gumelnițeană de la Iepurești (jud. Giurgiu) .....	457
Cristian-Eduard ȘTEFAN, Un vas antropomorf fragmentar de tip <i>Venus</i> din colecțiile Muzeului Național de Antichități .....	479
Roxana DOBRESCU, Constantin HAITĂ, Katia MOLDOVEANU, L'industrie lithique de l'habitation LI/1993 du site de Vitănești-Măgurice .....	491
Andreea BÎRZU, Katia MOLDOVEANU, Ion TORCICĂ, Pavel MIREA, Noi figurine antropomorfe recent descoperite în așezarea gumelnițeană de tip <i>tell</i> de la Vitănești „Măgurice” .....	527
Mihaela CULEA, Adina BORONEANȚ, A humerus varus deformity in a Eneolithic grave from Gumelnița (Călărași County, Romania) .....	541
Vasile DIACONU, Constantin APARASCHIVEI, Reevaluarea unor reprezentări antropomorfe și zoomorfe din situl eneolitic de la Petricani (com. Petricani, jud. Neamț) .....	553
Alin FRÎNCULEASA, Monica MĂRGĂRIT, Daniel GARVĂN, Adrian BĂLĂȘESCU, Industria materiilor dure animale din situl preistoric de la Șoimești – Merez (jud. Prahova) .....	567
Vasile IARMULSCHI, „Eine Pommersche Fibel“ aus Kamenez-Podolsk (Ukraine) .....	589
Boaz ZISSU, Nurit SHTOBER-ZISU, An Underground Rock-Cut Shrine near Amatsya, Judean Foothills, Israel .....	599
Remus Mihai FERARU, Zeii medicinei în coloniile milesiene de la Pontul Euxin: cult și reprezentare iconografică .....	627
Kateryna SAVELIEVA, Archaeological and epigraphic evidence about the religious life of the roman garrison in Tyras .....	639
Alexandru RAȚIU, Ioan Carol OPRIS, Samian Ware in Early Roman Contexts at Capidava .....	651
Alexandru RAȚIU, Mihaela SIMION, Laurențiu ANGHELUȚĂ, The Roman Sports Cavalry Helmet from Islaz (Teleorman County, Romania) .....	669
Eugen S. TEODOR, Emil DUMITRAȘCU, Săpături arheologice în zona centrală a castrului roman de la Băneasa (județul Teleorman) .....	691
Jozsef MATYAS, Fortificația romană de la Voislova .....	713

---

Corina Anca SIMION, Maria Loredana MARIN, Elena Alexandra ISPAS, Cristian MĂNĂILESCU, Alexandru Răzvan PETRE, Eugen S. TEODOR, Datarea radiocarbon a unor probe de lemn și derivați din lemn, ca urmare a unor tratamente termice. Un punct de vedere arheometric asupra unor eșantioane de la Măguricea Branului ....	<b>725</b>
Csaba SZABÓ, Miruna LIBIȚĂ-PARTICĂ, Ioan MUNTEAN, Mithras exhibited. Perspectives of sensory museology in Mithraic contexts .....	<b>737</b>
Ovidiu ȚENȚEA, Florian MATEI-POPESCU, Călin TIMOC, Castele romane din sud-vestul Daciei. O trecere în revistă și o actualizare .....	<b>763</b>

CA

30/2





---

# FORTIFICAȚIA ROMANĂ DE LA VOISLOVA

---

MATYAS JOZSEF

---

## REZUMAT:

Prin acest studiu am propus trecerea în revistă a puținelor informații cunoscute și publicate despre ceea ce considerăm a fi castrul roman de la Voislova, identificată cu *Pons Augusti*. De la descoperirea fortificației la sfârșitul secolului al XIX-lea și până în prezent nu s-au efectuat cercetări arheologice sistematice, doar observații pe teren, iar rezultatele acestora nu au reușit până acum să ofere o imagine convingătoare asupra acestui sit. Informațiile sunt lacunare, deoarece nu se cunoaște data când a fost construită fortificația, nici numele trupeii care a staționat aici. Scopul acestui studiu este coroborarea tuturor informațiilor disponibile astăzi, cărora li se adaugă documente inedite. Ne referim la mărturiile unor arheologi, respectiv profesori pasionați de istoria provinciei Dacia, care au văzut la fața locului aceste ruine, le-au măsurat, cercetat și documentat acum mai bine de 140 de ani, atunci când ele se păstrau încă la suprafață.

## ABSTRACT: THE ROMAN FORTIFICATION OF VOISLOVA

This study aims to review the little-known and published information about what is considered the Roman fort from Voislova, identified in literature with *Pons Augusti*. Since the discovery of the fortification at the end of the 19<sup>th</sup> century and up to the present day, no systematic archaeological research has been carried out, only field surveys and the results have so far failed to provide a convincing picture of the site. The information is incomplete because it is unknown when the fortification was built, nor the name of the troop stationed there. The purpose of this study is to corroborate all the information available today, to which we add new unpublished documents. We refer to the testimonies of archaeologists, namely professors passionate about the history of the Dacia province, who saw these ruins on the spot, measured them, and researched and documented them more than 140 years ago when they were still preserved at the surface.

CUVINTE CHEIE: Pons Augusti, Ioan Nemoianu, Károly Torma, *mansio*, Voislova.

KEYWORDS: *Pons Augusti*, Ioan Nemoianu, Károly Torma, *mansio*, Voislova.

---

## Introducere

După mai mult de un secol, mai exact 142 de ani, de când a fost „descoperit” castrul roman de la Voislova (județul Caraș-Severin), informațiile pe care le deținem privind această fortificație nu sunt cu mult mai numeroase față de cele din momentul descoperirii sale. Acest sit a avut o soartă tristă, fiind spoliat agresiv de către localnici, la fel ca alte edificii din fosta provincie romană Dacia. Presupunem că, din cauza dimensiunilor sale reduse și pentru că aici nu putea staționa o trupă numeroasă, nu a prezentat un real interes din partea arheologilor amatori care au străbătut aceste locuri, cu excepția câtorva pasionați<sup>1</sup> de antichitate. La finele secolului al XIX-lea, conform tendințelor vremii, majoritatea erudiților practicau mai degrabă o vânătoare de inscripții noi și întreprindeau săpături arheologice doar în cazul siturilor de mare importanță, precum castru legionare, amfiteatre sau băi publice. Nu cunoaștem motivele pentru care nu au fost executate cercetări arheologice până acum la obiectivele reperate la Voislova. Cert este că starea lor de conservare s-a degradat între timp, iar informațiile cele mai relevante au o vechime considerabilă.

---

<sup>1</sup> Károly Torma, Bodrog Milleker, István Pontelly, Ioan Nemoianu și alții.

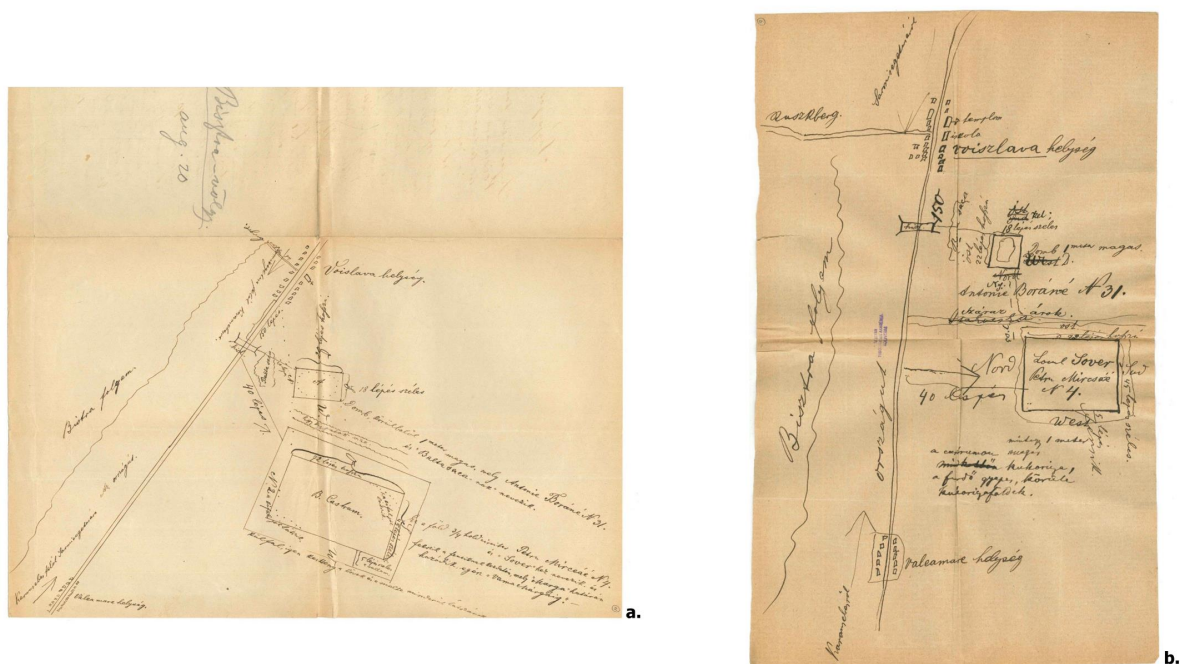


Figura 1. Planul castrului de la Voislova. a. Schița profesorului Nemoianu Ioan realizat în anul 1881 (Sursa: MTAK Kézirattár Ms 4291/47.11). b. Schița realizată de Károly Torma în anul 1882 (Sursa: MTAK Kézirattár, Ms 4291/47.9).

Cercetând viața și activitatea arheologică a profesorului Károly Torma<sup>2</sup>, cunoscut ca un pionier al arheologiei din Transilvania, am obținut unele documente inedite<sup>3</sup>, care aduc informații noi despre castrul roman de la Voislova. Documentul la care facem referire este o scrisoare (Appendix 1) trimisă acestuia de profesorul Ioan Nemoianu<sup>4</sup>, în care descrie două obiective: castrul roman și o construcție de dimensiuni mai reduse. A adăugat o schiță detaliată (Fig. 1.a) cu unele repere privind planimetria și orientarea construcțiilor romane în vecinătatea localității Voislova.

Pentru început ne-am propus să trecem în revistă toate sursele care menționează informații referitoare la această fortificație, respectiv toate cercetările efectuate, întreprinse de la sfârșitul secolului al XIX-lea până în prezent. Numele castrului roman *Pons Augusti*, apare pentru prima dată în *Tabula Peutingeriana*<sup>5</sup>, fiind amplasat chiar lângă *Agnaviae* (Zăvoi), între *Tibiscum* și *Ulpia Traiana Sarmizegetusa*. În acest fel intelectualii vremii și pasionații de arheologie aveau deja la îndemână lista castrelor de pe acest segment de drum, rămânându-le numai sarcina de a le identifica pe teren. Poziționarea presupusului castru de la Voislova a ridicat întrebări încă de la început, acesta situându-se la numai 3 - 4 km depărtare de *Agnaviae* (Zăvoi), ceea ce i-a convins pe unii arheologi<sup>6</sup> să-l caute mai spre est, la Băuțar sau Marga. Conform *Tablei Peutingeriana*, distanța între cele două puncte, *Agnaviae* și *Pons Augusti*, ar fi fost de 8 mile romane, adică aproximativ 12 km<sup>7</sup>. Dacă am compara cei 25 km între Sarmizegetusa și Voislova, cu cele 15 mile romane (22,2 km)<sup>8</sup> menționate, diferența nu ar fi semnificativă.

<sup>2</sup> Károly Torma (1827-1897) a fost jurist, profesor universitar și autorul primelor săpături arheologice din Transilvania. A devenit cunoscut după ce a săpat integral castrul de la Ilișua și a colaborat cu Theodor Mommsen la volumul *Corpus Inscriptionum Latinarum* (CIL) III, apoi a cercetat limesul nordic al Daciei și ulterior, a descoperit amfiteatrul de la Aquincum din Budapesta.

<sup>3</sup> Documentele menționate, provin din fondul personal Károly Torma, păstrate la Academia Maghiară de Științe din Budapesta, secția de Manuscrise și Cărți Vechi (Magyar Tudományos Akadémia Könyvtára, Kézirattár). Pe această cale îi mulțumim domnului director Dr. Babus Antal, pentru amabilitate și ajutorul oferit, privind accesul la aceste documente, precum și pentru permisiunea de a le publica. Informațiile extrase provin din: „Jurnalul de călătorie a lui Károly Torma, privind cercetarea Limesului 1880-1882” („Torma Károly utijegyzetei a Limes kutatásáról”- MTAK, Ms 4291/47, 1-11).

<sup>4</sup> Avocatul și profesorul Ioan Nemoianu (1847-1906), a fost și primarul localității Caransebeș între 1886-1891. În perioada în care a fost profesor, alături de Károly Torma și József Klein, profesor universitar de arheologie la Praga, au cercetat drumurile, castrele și alte urme arheologice romane din județele Caraș-Severin și Hunedoara. Sursa: Szinnyei Jozsef, *Magyar irok elete es munkai*, N: <https://www.arcanum.com/ro/online-kiadvanyok/Lexikonok-magyar-irok-elete-es-munkai-szinnyei-jozsef-7891B/n-9BA34/nemoian-janos-9D015/>, accesat în data de 23.06.2023. (Vol. 9, 1905)

<sup>5</sup> Fodorean 2006, 141. *Tabula Peutingeriana*, Segmentul VII, 5.

<sup>6</sup> Răuț, Bozu și Petrovszky 1977, 147.

<sup>7</sup> Daicovicu 1943, 308; Fodorean 2006, 241.

<sup>8</sup> Piso 1976, 262; Fodorean 2006, 241.

Prima publicație privind ruinele romane de la Voislova a apărut în 1882<sup>9</sup>, an în care Károly Torma prezenta o cărămidă ștampilată citită de el *a(lae) Vivi* și pe care a atribuit-o trupei *ala viviorum*. Piesa a fost descoperită de către Felix Milleker<sup>10</sup>, care l-a însoțit pe Károly Torma într-o excursie organizată la Voislova. În realitate ștampila se citește *Iul(ii) Va(l- -)* și provine din Sarmizegetusa<sup>11</sup>. După 62 de ani de la descoperirea fortificației, botanistul și arheologul amator Alexandru Borza a oferit o descriere parțială a poziției acesteia, însă fără a oferi repere exacte. El amplasează fortificația la sud de comună, pe o culme, pe malul drept al râului Bistra. Amintește că a fost descoperită în anul 1881<sup>12</sup> de către Ioan Nemoianu, profesor la școala generală din Caransebeș și István Pontelly<sup>13</sup>, profesor în aceeași localitate. Identificarea ruinelor ca fortificație de către Alexandru Borza este aspru și nedrept criticată de către Constantin Daicoviciu<sup>14</sup>, care afirma că, atât ipotezele acestuia, cât și relatările lui Felix Milleker, Károly Torma și Adolf Diaconovich, nu sunt demne de luat în considerare în lipsa unor săpături arheologice. Mai mult acesta consemna că în ceea ce privește construcția de la Voislova, nu se putea lua în calcul identificarea cu *Pons Augusti*, care s-ar fi aflat către est. Pe baza unei inscripții descoperite la Vețel - *Micia*<sup>15</sup> și a toponimelor din Tabula Peutingeriana, *Pons Augusti* a fost considerat în publicații de dată recentă<sup>16</sup> o stație vamală<sup>17</sup>. S-a presupus aici existența unui pod roman, construit încă din timpul cuceririi Daciei. În repertoriile naționale nu există o similitudine în ceea ce privește construcția de la Voislova. În timp ce pe RAN (Cod RAN 54671.01)<sup>18</sup>, acest obiectiv este menționat ca o fortificație romană cu urme de locuire în perimetrul lui, RAR<sup>19</sup> clasifică fortificația drept o construcție civilă din epoca romană. Toate cercetările de teren efectuate până în prezent sunt însă departe de a oferi o imagine de ansamblu asupra acestui sit, iar orizontul cunoașterii a rămas neschimbat față de secolul trecut. Sperăm că studiile efectuate în cadrul „Programului Național Limes”<sup>20</sup> în vederea introducerii elementelor militare în patrimoniul UNESCO vor aduce mai multă lumină în această privință.

## Împrejurările descoperirii castrului

Informațiile privind condițiile descoperirii „castrului” sunt destul de sumare, acestea limitându-se numai la anul descoperirii și numele profesorului Ioan Nemoianu. Pentru a înțelege șirul evenimentelor, trebuie însă să ținem cont de tendințele acelor timpuri. La mijlocul secolului al XIX-lea nivelul cunoștințelor privind Banatul roman erau reduse, cele mai cunoscute urme arheologice fiind așa numitele „valuri romane”, cele două drumuri romane imperiale cunoscute, care porneau de la Dunăre, împreună cu ruinele principalelor așezări romane. Numeroasele descoperiri izolate nu ajungeau să fie valorificate, deoarece până la apariția legislației<sup>21</sup> privind Protejarea Monumentelor de Patrimoniu, singurul lor scop a fost să furnizeze materiale de construcții pentru localnici. Astfel, diverse personalități<sup>22</sup> pasionate de antichitate au început să cerceteze și să documenteze mărturiile arheologice din acest areal geografic. Profitând de oportunitatea de a cerceta o zonă încă neexplorată arheologic sau mai puțin cunoscută, Károly Torma și-a început cercetările privind *limesul* sud-vestic al Daciei, simțindu-se obligat să elucideze și acest segment, după ce a stabilit traseul limesului nordic<sup>23</sup>. În timpul vacanței de vară din anul 1881, Károly Torma, însoțit de profesorul István Pontelly<sup>24</sup>, a cercetat traseul drumului estic menționat de Tabula Peutingeriana, și anume sectorul Dierna - Tibiscum, respectiv segmentul Tibiscum - Sarmizegetusa, identificând

<sup>9</sup> Torma 1882, 141.

<sup>10</sup> Milleker 1882, 131. Conform informațiilor furnizate de Felix Milleker, profesorul Károly Torma, ar fi donat cărămida Muzeului Clujean.

<sup>11</sup> CIL III 8075.

<sup>12</sup> Borza 1943, 71; Simu 1924, 39; IDR III 1, 235.

<sup>13</sup> Pontelly István (1840-1898) teolog, profesor la gimnaziul din Timișoara, secretar al Asociației de Arheologie și Istorie din Timișoara. Sursa: <https://mek.oszk.hu/03600/03630/html/>, accesat în data de 07.07.2023.

<sup>14</sup> Daicoviciu 1943, 308.

<sup>15</sup> CIL III 7853 = ILS 1860.

<sup>16</sup> Benea 2016, 277; Macrea 1969, 163.

<sup>17</sup> Popovici 2019, 18; Fodorean 2006, 244.

<sup>18</sup> <http://ran.cimec.ro/sel.asp?codran=54671.01>, accesat la data de 16.07.2023.

<sup>19</sup> <http://old.cimec.ro/scripts/ARH/RAR-Index/sel.asp?sir=54671&nrSel=1&lang=RO>, accesat la data de 16.07.2023.

<sup>20</sup> În <https://limesromania.ro/ro/articole/situri-arheologice/>, accesat la data de 25.07.2023 Voislova apare ca o mică fortificație cu o suprafață de 0.54 ha.

<sup>21</sup> Fekete 2005, 103. Se referă la Legea nr. XXXIX din 1881 adoptat sub mandatul lui Trefort Ágoston, ministrul Cultelor și Educației Publice din Ungaria, dar care a fost valabil și în Transilvania. Conform legislației, proprietarii care aveau pe proprietatea lor ruine sau urme ale unor construcții din alte epoci, chiar și sub pământ, erau obligați să anunțe autoritățile competente.

<sup>22</sup> Bódog Milleker, Böhm Lénárt, Ormos Zsigmond și mulți alții.

<sup>23</sup> Torma 1880.

<sup>24</sup> Pontelly 1882 b, 28. Pontelly îi mulțumește profesorului Károly Torma pentru oportunitatea de a cerceta împreună cu acesta, toate castrale situate între Tibiscum-Mehadia, respectiv între Tibiscum - Sarmizegetusa în vacanța de vară din anul 1881.

mai multe fortificații, printre care și castrul *Agnaviae* (Zăvoi)<sup>25</sup>, care, prin dimensiunile sale putea cuprinde trupe având efectivele unei legiuni. Din acest punct și-au continuat cercetările trecând și prin localitatea Voislova. Din informațiile extrase din jurnal constatăm că acest cercetător nu a văzut inițial castrul, dar că platoul înalt, situat chiar lângă drum i-a atras atenția. Echipa și-a continuat cercetările, iar după ce a ajuns la Várhely (Ulpia Traiana Sarmizegetusa), Károly Torma nu s-a mai întors alături de ei, astfel că Ioan Nemoianu<sup>26</sup> și István Pontelly, au identificat castrul<sup>27</sup> abia la întoarcere, dar după indicațiile lui Károly Torma<sup>28</sup>.

## Descrierea sitului

Amplasarea unei fortificații romane în Voislova (comuna Zăvoi, jud. Caraș-Severin) a avut, cu siguranță, clare rațiuni militare. Ne aflăm pe culoarul Văii Bistrei, care în antichitate reprezenta un punct de control asupra accesului către capitala provinciei, Ulpia Traiana Sarmizegetusa, prin trecătoarea îngustă denumită „Poarta de Fier a Transilvaniei”. Prin acest culoar îngust, în mare parte paralel cu râul Bistra, trecea și drumul roman imperial, care făcea legătura între *Tibiscum* și capitala provinciei, pe alocuri suprapus<sup>29</sup> de drumul modern DN 68. Fortificația se găsește pe colțul vestic al unei terase înalte, o mică colină cu orientarea E-V și care este mărginită la V de un mic pârâu.

În rândurile de mai jos ne-am propus să prezentăm rezultatele cercetării profesorului Nemoianu Ioan în anul 1881, urmând ulterior să le coroborăm cu observațiile făcute la un an diferență de către Károly Torma.

## Mansio?

În vara anului 1881, probabil luna august, la ora 6 dimineața, profesorii Ioan Nemoianu și István Pontelly, însoțiți eventual și de alți amatori de arheologie<sup>30</sup>, sosiseră deja la Voislova. Având în vedere că au preluat metodologia de lucru a mentorului lor, profesorul Károly Torma, cei doi s-au informat de la preotul greco-catolic din localitate, Traian Balea<sup>31</sup>, despre eventualele urme arheologice cunoscute. Ajunși la fața locului, primul obiectiv identificat a fost o clădire (Fig. 1.a, punctul A) cu dimensiuni considerabile. Construcția a fost ridicată pe o terasă înaltă de aproximativ 1 m, pe proprietatea lui Antonie Boráné, nr. 31, în punctul numit „*Balta Seacă*”. Pe toată suprafața terenului au putut fi observate cantități mari de cărămizi romane și mortar. Profesorul Ioan Nemoianu schițează poziția exactă a edificiului în hotarul localității, la S de DN 68 și la 20 de picioare<sup>32</sup> (14 m) distanță, în linie dreaptă, de pod. În prezent punctul ar fi situat în curtea imobilelor cu nr. topo. 32451 și 33078. În ceea ce privește poziția podului modern, acesta se afla în afara localității la aproximativ 150 de picioare (105 m) V, de la ultimele case din Voislova. Clădirea (punctul A) avea dimensiuni de 18x20 picioare (12x14 m) și era orientată ușor oblic, cu latura îngustă spre N, înspre drum, iar cu colțul de NE chiar mai apropiat de acesta. Judecând după dimensiunile și forma dreptunghiulară, Ioan Nemoianu a presupus că ar fi fost o *mansio*.

## Castrul roman Pons Augusti?

Al doilea obiectiv descris de Ioan Nemoianu este castrul roman de la Voislova (Fig. 1.a, punctul B), bănuțit a fi „*Pons Augusti*”. Acesta se afla la 40 de picioare (28 m) distanță SV față de pod și de terasa menționată în rândurile anterioare, înspre Caransebeș, pe terenul localnicului Petru Mircea nr. 4, în punctul numit „*Sover*”. Conform unor

<sup>25</sup> IDR III/1, 234.

<sup>26</sup> Milleker 1882, 131; IDR III/1, 235; Drăgoescu 1995, 353-354.

<sup>27</sup> Pontelly 1882 a, 126-127. Pontelly menționează numai de descoperirea castrului cu două turnuri de la *Agnaviae*, situat la capătul vestic al localității Voislova.

<sup>28</sup> Milleker 1882, 131.

<sup>29</sup> MTAK, Ms 4291/47.9.

<sup>30</sup> Szinnyei József, la secțiunea „Nemoianu János”, menționează că alături de Károly Torma a participat la aceste excursii și József Klein, profesorul universitar de arheologie la Praga. Nu am reușit să identificăm pe nimeni cu acest nume, în schimb am identificat un istoric cu un alt prenume, Wilhelm, care pare să fie persoana în cauză. Prin urmare, Szinnyei a uitat cel mai probabil să introducă al doilea prenume al profesorului sau a fost comisă o eroare în publicație. Avem, deci, de-a face cu Wilhelm Klein (1850-1924), arheolog evreu născut la Caransebeș, profesor de arheologie la Universitatea Germană din Praga și membru al Institutului Arheologic German. (Sursa: [https://ukar-ff-cuni-cz.translate.google/en/about-us/history/wilhelm-klein/?\\_x\\_tr\\_sl=en&\\_x\\_tr\\_tl=ro&\\_x\\_tr\\_hl=ro&\\_x\\_tr\\_pto=sc](https://ukar-ff-cuni-cz.translate.google/en/about-us/history/wilhelm-klein/?_x_tr_sl=en&_x_tr_tl=ro&_x_tr_hl=ro&_x_tr_pto=sc), accesat în data de 23.06.2023).

<sup>31</sup> Alic 2017, 155. Traian Balea, preot ortodox la parohia „Sfântul Mare Mucenic Dimitrie” în satul Voislova între anii 1868-1905.

<sup>32</sup> În unitatea de măsură utilizată în perioada Austro-Ungară, 1 picior = 0,63-0,79 m, drept rezultat, 0,70 m. (Sursa: <https://mnl.gov.hu/mnl/ol/hosszmertek>, accesat la data de 13.07.2023).

surse recente, fortificația romană s-ar fi aflat în grădina și perimetrul locuinței cetățeanului Ion Pârnu<sup>33</sup> din Voislova. Ruinele construcției dreptunghiulare de pe această terasă erau vizibile de la nivelul drumului. Colina pe care se afla construcția avea o bună vizibilitate atât înspre Zăvoi, cât și înspre Marga, fiind deci un punct strategic. Fortificația avea latura lungă, orientată N-S, de 72 de picioare (aproximativ 50,4 m) lungime, iar latura scurtă orientată E-V, de 45 picioare (31,5 m), cu o suprafață de aproximativ 0,5 ha. Presupunem că în prezent partea de nord a castrului, adică *praetentura* și zidul de incintă ar fi suprapuși de imobilul și terenul identificat cu nr. topo. 32776. Fortificația era orientată ușor oblic cu latura scurtă înspre N, spre drumul actual (Fig. 2.a), iar pe latura estică la o mică distanță de zidul de incintă, Ioan Nemoianu menționează un pârâu adiacent laturii estice. Particularitatea acestei construcții este reprezentată de un zid îngust din piatră, în care pietrele și mortarul sunt bine vizibile și care pare să înconjoare castrul pe toate laturile. Distanța dintre cele două ziduri, zidul de incintă și zidul mai mic exterior, ar fi de 5 picioare (3,5 m). În interiorul castrului se puteau observa numeroase cărămizi, mortar și olane, iar zidul de incintă încă era vizibil către colțul de NV și colțul SE. Pentru că nu au fost întreprinse săpături arheologice în acest castru, am presupus că zidurile amintite de Ioan Nemoianu, se vedeau la suprafața terenului. Castrul a fost spoliat de către localnici cu scopul de a extrage materiale de construcții, iar aceste acțiuni au lăsat urme de intervenții pe toată suprafața aferentă fortificației. Ioan Nemoianu menționează în scrisoare o informație primită de la primarul localității Voislova, conform căreia proprietarul terenului<sup>34</sup>, în urmă cu mai mulți ani, a extras o mare cantitate de piatră și cărămizi, din care și-a ridicat o casă.

Din câte cunoaștem, Ioan Nemoianu nu și-a publicat niciodată rezultatele cercetării sale de la Voislova, însă după unele surse<sup>35</sup>, botanistul Alexandru Borza s-ar fi folosit de însemnările unor arheologi amatori bănățeni, precum profesorul Ioan Nemoianu. Ce știm însă cu siguranță și vom argumenta în rândurile de mai jos, este că profesorul bănățean l-a informat prin intermediul corespondenței pe Károly Torma de importanța descoperirii sale. În anul următor arheologul maghiar și-a reluat cercetările în Banat trecând și pe la Voislova, probabil pe la 20 august 1882<sup>36</sup>, pentru a se convinge de observațiile transmise și pentru a cerceta personal fortificația. Rezultatul cercetărilor efectuate de către Károly Torma la Voislova au rămas nepublicate, acestea constând în descrierea



Figura 2. Imagine din satelit cu poziția construcțiilor la Voislova. a. Poziția construcțiilor pe teren după Nemoianu Ioan. b. Poziția construcțiilor pe teren după Károly Torma. (Sursa: Google Earth).

<sup>33</sup> Opruț 2008, 48.

<sup>34</sup> Cel mai probabil este vorba de localnicul Ion Pârnu.

<sup>35</sup> Sursa menționează doar atât: „Nemoianu (Slatina 1881)”. Nu am reușit să identificăm nicio publicație a profesorului Nemoianu cu privire la Voislova în revistele de specialitate sau cotidiene locale. Chiar dacă ar fi fost publicate, informația provenită din scrisoarea acestuia, adresată lui Károly Torma este originală și ea în sine este o noutate și aduce mici detalii pentru arheologia Banatului roman. (Sursa: [https://www.dacoromania-alba.ro/nr54/academicianul\\_borza.htm](https://www.dacoromania-alba.ro/nr54/academicianul_borza.htm), accesat la data de 16.07.2023.)

<sup>36</sup> În jurnalul lui Károly Torma, mss. 4291/47 din anul 1882, însemnările apar la pagina 8 și 9, între paginile notate și datate ca

castrului și o schiță (Fig. 1. b) asemănătoare cu cea a lui Ioan Nemoianu. În această excursie a fost însoțit de Bódog Milleker<sup>37</sup>. Din primele notițe din jurnalul<sup>38</sup> lui Károly Torma putem constata cât de surprins a fost, când a ajuns la fața locului. Acesta remarcă: „e ciudat că *Pons Augusti* e un loc așa micuț”. În schimb, constată că poziția castrului din Valea Bistrei se află într-un punct strategic, unde valea se îngustează la 450-500 picioare (350 m), la fel ca la Bucova, și că este locul ideal pentru construcția unui pod. Autorul jurnalului a localizat castrul pe o terasă înaltă de 10 - 12 m, situat la V de Voislova cu aproximativ 300 de picioare (210 m), în drept cu podul peste drumul național, iar de aici (de la pod) mai jos cu 60 - 70 de picioare (42 - 49 m), pe capătul nordic al promontoriului. Pe schița realizată de către arheologul maghiar, castrul pare să aibă aceleași dimensiuni de 45x72 de picioare (50,4x31,5 m), latura scurtă este perpendiculară pe drumul modern (Fig. 2.b), iar zidul de incintă nordic, se află la 40 de picioare (28 m) distanță. Totuși dimensiunile menționate pe acest plan diferă față de cele notate în jurnalul său: laturile de E și V au 54,50 m, latura sudică 31 m iar cea nordică 34 m. Condițiile din teren nu erau tocmai prielnice pentru o măsurătoare exactă al castrului, deoarece, așa cum menționează și în jurnal, aria fortificației era cultivată cu porumb înalt. În studiile recente despre castrul de la Voislova dimensiunile fortificației au valori asemănătoare cu cele stabilite de către Károly Torma: 34x47 m<sup>39</sup>, 36x47 m<sup>40</sup>, doar dacă măsurăm distanța între zidurile mici și înguste dinspre exterior, care împreună cu castrul și formează un culoar lat de 3,5 m. În ceea ce privește sistemul de fortificație, Károly Torma vede în albia pârâului secăt menționat de Ioan Nemoianu, pe latura estică, un șanț de apărare. La un an după vizita lui Nemoianu, Károly Torma constata la fața locului existența unui mic număr de cărămizi și țigle, ceea ce presupune că a avut loc o spoliere masivă a materialelor de construcție din partea localnicilor. În ceea ce privește datarea castrului, informațiile sunt puține, iar studiile mai recente<sup>41</sup> menționează a doua jumătate al secolului al II-lea.

Descrierea construcției, despre care se presupune că ar fi fost o *mansio*, diferă ușor de cea a lui Ioan Nemoianu. În schița lui Károly Torma, latura lungă este paralelă cu drumul actual, iar laturile lungi au 22 de picioare lungime (15,4 m). În continuare acesta menționează, că dincolo de capătul estic al castrului se puteau observa pietre, cărămizi, țigle și olane, și că acest punct s-ar afla aproape de pârâul care trecea pe sub un pod. Nu se înțelege clar la ce se referă Károly Torma, cel mai probabil a văzut ruinele unei construcții din presupusul *vicus*<sup>42</sup> de lângă castru.

## Termele

Pe lângă cele două edificii, Károly Torma a identificat urmele unei construcții la 80 de picioare (56 m) distanță față de colțul nord-vestic al castrului, respectiv la 32 de picioare (22,5 m) distanță de la drumul național (Fig. 3). În prezent acest punct se află la S de terenul cu nr. topo. 32778 și pare a fi suprapus de o locuință modernă. Descoperind aici urmele unor săpături mai vechi, precum și multe țigle, cărămizi, tuburi de ceramică, olane și alte tipuri de *tegulae* Károly Torma a presupus ruinele unui *balneum*. Argumente suplimentare ar fi un mic pârâu situat la V de această construcție și diferența de nivel față de castru, precum chiar existența însăși a fortificației romane, care presupune eventuala construire a unor băi în afara zidurilor sale.

Ultimele notițe din jurnalul lui Károly Torma în secțiunea privind descrierea castrului de la Voislova, se referă la traseul drumului roman<sup>43</sup>, pe care l-a putut urmări pe un segment destul de lung. Până la Bucova, traiectul drumului urma malul stâng al râului Bistra, iar de aici trecea uneori pe malul drept, dar preponderent pe sub drumul actual. Urcând înspre „Poarta de Fier”, drumul se putea observa destul de bine, în special pe porțiunile rectilinii. Înainte de Ulpia Traiana Sarmizegetusa nu a mai putut fi observat.

## Descoperiri

Se cunosc puține piese descoperite în interiorul castrului, cel mai probabil din cauza distrugerilor făcute de localnici și de căutătorii de comori. Ceea ce a fost descoperit până acum a avut norocul de a fi scăpat de mâna spoliatorilor. În vara anului 1882 pe când Károly Torma a cercetat fortificația, menționa în jurnalul său: „castrul este într-o stare jalnică...puține cărămizi și țigle”<sup>44</sup>. Printre piesele descoperite la Voislova sunt cele trei *tegulae* ștamplate: o țigla

Temesvár 19 aug” și ”Várhely 1882 aug 21”, respectiv pe schița realizată de către Nemoianu și pe care-l avea probabil în mână când a vizitat castrul, ne constrâng să presupunem, că Károly Torma a vizitat localitatea Voislova la data de 20 august 1882.

<sup>37</sup> Torma 1882, 141, nr. 16; Milleker 1882, 131; Drăgoescu 1995, 353.

<sup>38</sup> MTAK Ms 4291/47.8.

<sup>39</sup> Benea 1994, 317.

<sup>40</sup> IDR III/1, 235; Sabin 2006, 273.

<sup>41</sup> Breeze, Marcu și Cupcea 2021, 51.

<sup>42</sup> RAN Cod RAN 54671.02.

<sup>43</sup> MTAK, Kézirattár Ms 4291/47.9.

<sup>44</sup> MTAK Ms 4291/47.8.

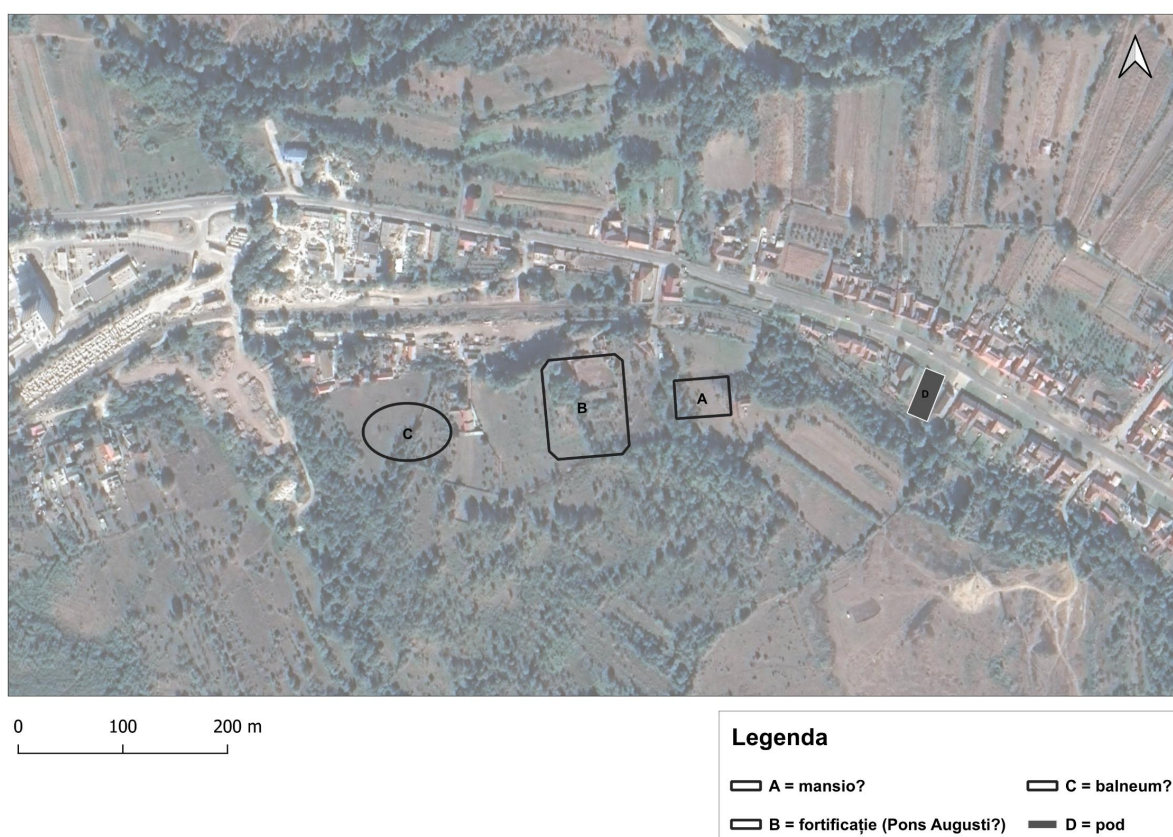


Figura 3. Imagine din satelit cu poziția construcțiilor de la Voislova după descrierea lui Károly Torma.  
(Sursa: Google Earth).

cu sigla AVIVI<sup>45</sup> publicată de Károly Torma, cărămida cu sigla [PR COS]<sup>46</sup> și ștampila pe un cartuș de tip *tabula ansata* cu sigla [I VAL]<sup>47</sup>. Un bloc de marmură cu inscripție, dedicat lui Mars<sup>48</sup> a fost descoperit de localnicul Iosif Pârvu din Voislova<sup>49</sup>, în grădina sa din spatele gării. Inscripția a fost spartă și introdusă în fundație, după ce mai mulți „intelectuali” i-au dat de înțeles că monumentul nu are nici o valoare. Din fericire, localnicul a fost mai inspirat și înainte de a distruge iremediabil mărturia epigrafică, a copiat textul inscripției. În anul 1975, prin intermediul lui Traian Popescu, textul copiat a juns la profesorul Ioan Piso, fiind astfel salvat și publicat. Inscripția a fost dedicată de guvernatorul Claudius Gallus în anii 205/206-207<sup>50</sup>. Ioan Piso s-a deplasat personal la acest sit arheologic, căutând locul inscripției<sup>51</sup> și în urma acestei cercetări de teren, a considerat că Alexandru Borza avea dreptate privind asocierea localității cu anticul *Pons Augusti*.

## Trupa de la Voislova

Cercetările efectuate până acum în această fortificație, respectiv descoperirile unor tegulae ștampilate, nu au adus nici o informație<sup>52</sup> cu privire la numele trupei care a staționat la Voislova, însă este atestat epigrafic că la începutul domniei lui Hadrian sunt aduși în Dacia arcașii Palmyreni<sup>53</sup>, prima garnizoană fiind atestată la Tibiscum de o diplomă<sup>54</sup> militară. Probabil sub Marcus Aurelius, cele trei vexilații au fost reorganizate în *numeri* și au devenit:

<sup>45</sup> CIL III 8075; Torma 1882, 141, nr. 16; Benea 1994, 317.

<sup>46</sup> Branga 1975-1976, 90; IDR III/1, 235; Russu 1974, 591; IDR III/2, 563, Piso 1996, 160-162.

<sup>47</sup> Piso 1996, 177-178.

<sup>48</sup> IDR III/1, 271.

<sup>49</sup> Piso 1976, 259-265.

<sup>50</sup> Piso 1993, 162-166.

<sup>51</sup> Piso 1976, 261.

<sup>52</sup> Benea 1994, 317. Menționează doar o trupă necunoscută.

<sup>53</sup> Piso și Țentea 2011, 111.

<sup>54</sup> Piso 2021, 200.

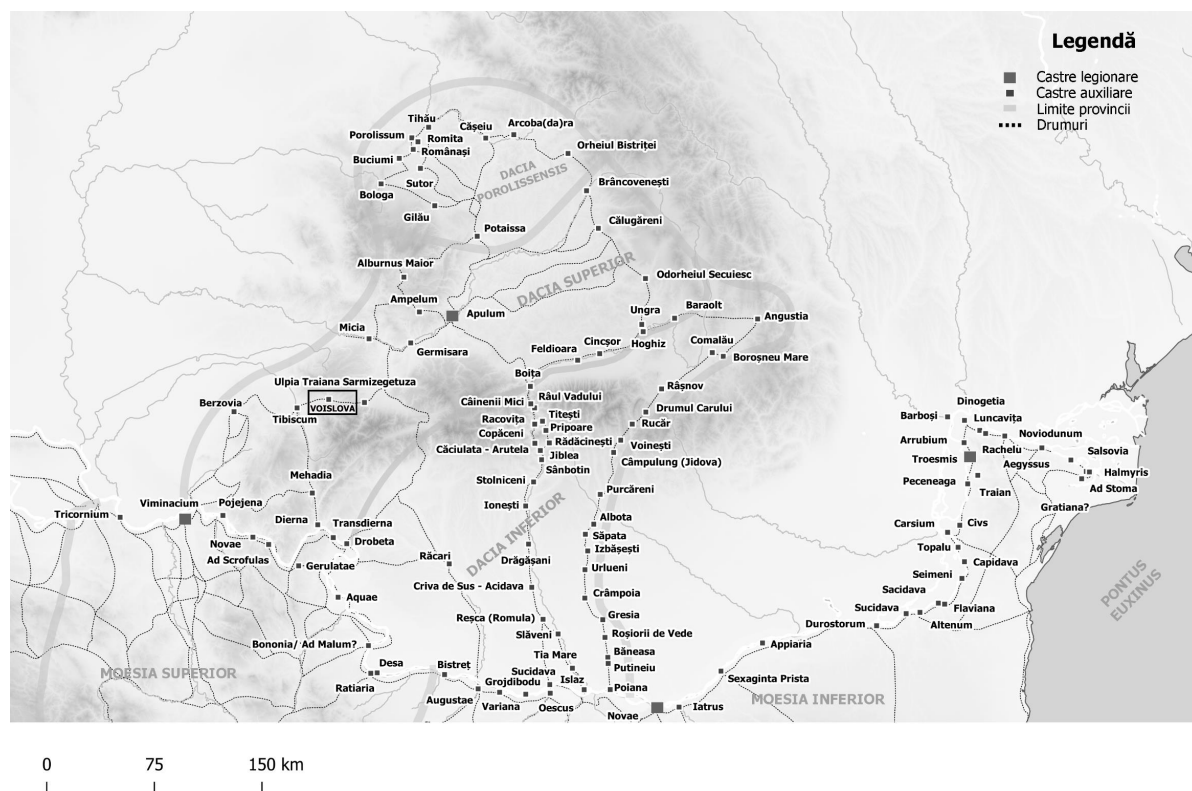


Figura 4. Harta Provinciei Dacia cu poziția fortificației de la Voislova (după Țentea, Matei-Popescu și Călina 2021, 83, pl. I).

*numerus Palmyrenorum*, *numerus Palmyrenorum Porolissensium* și *numerus Palmyrenorum O(...)*<sup>55</sup>. Datorită faptului că este un castru de dimensiuni reduse, s-a presupus că trupa cantonată la Voislova (Fig. 4) trebuia să aibă un efectiv redus, adică o vexilație de maxim 200 de oameni. Ioan Piso recitind inscripțiile<sup>56</sup> descoperite la Ulpia Traiana Sarmizegetusa, privind inițialele NPO, interpretate ca *numerus Palmyrenorum Optatianensium*, consideră că nu avem de-a face cu Optatiana, ci cu inițiala unui toponim necunoscut, care ar putea fi localizat chiar la Voislova<sup>57</sup>.

## Concluzii

Cercetările consemnate de cei doi arheologi aduc unele informații noi și totodată întăresc și necesitatea unei cercetări arheologice moderne în acest sit. Sperăm ca pe viitor să se confirme câte ceva din relatările lor despre fortificația romană de la Voislova, în condițiile în care aceasta nu a fost distrusă în totalitate. Merită de menționat faptul că nici Károly Torma, nici Ioan Nemoianu nu amintesc vreo așezare civilă romană ceea ce nu exclude bineînțeles existența acesteia, trecând neobservate probabil din cauza culturilor de porumb, care au îngreunat cercetarea lor de teren. Funcționarea castrului presupune în mod obligatoriu existența unei așezări, în cazul de față al unui *vicus*. Poziția fortificației în acest loc, unde Valea Bistrei se îngustează considerabil, este semnificativă din punct de vedere strategic, deoarece reprezintă un loc ideal pentru construcția unui pod sau a unui punct de vamă. Pe lângă fortificație și „*mansio*”, descrise în rândurile de mai sus, Károly Torma a mai constatat și existența unei băi romane sau cel puțin al unei construcții cu instalație de hipocaust, ceea ce presupune existența unui castru. Așadar nu putem căuta fortificația mai spre E în localitatea Marga<sup>58</sup>, deoarece aici lipsesc aceste elemente. Din menționarea lui *Pons Augusti* în Tabula Peutingeriana<sup>59</sup> putem înțelege existența unui post vamal<sup>60</sup> sau *statio* lângă „Poarta de Fier a Transilvaniei”. Un element ieșit din comun al fortificației descrise de cei doi arheologi, îl reprezintă zidul perimetral. Distanța între cele două ziduri, de aproximativ 3,5 m este prea mare pentru un portic, ceea ce exclude posibilitatea de a fi fost o *mansio*. Pe de altă parte, un zid exterior fortificației este ceva cu

<sup>55</sup> Vezi Piso și Benea 1984, 294; Piso 1987-1988, 164; Piso 2004, 301; Piso și Țentea 2023 (sub tipar).

<sup>56</sup> IDR III/2, 348; CIL III 1471=IDR II, 366; AE 1956, 217=IDR II/2, 416.

<sup>57</sup> Piso 2021, 200-205.

<sup>58</sup> Piso 1976, 261.

<sup>59</sup> Fodorean 2006, 241.

<sup>60</sup> CIL III 1351 = 7853 = IDR III/3, 102.



totul neobișnuit și manifestăm o oarecare rezervă față de această informație. Un argument în favoarea castrului îl reprezintă șanțul de apărare din fața zidului de incintă estic, menționat de Károly Torma, vizibil pe teren și în prezent. Acest sistem de apărare nu putea fi amenajat numai pe o latură a castrului, ci pe toate laturile, dar, în lipsa unor săpături arheologice sau al unor cercetări non-invazive, cercetări geofizice (modele digitale ale terenului sau de tip LiDAR), aceste informații trebuie confirmate. Staționarea unui *numerus Palmyrenorum O(...)*<sup>61</sup> la Voislova trebuie să fi avut rațiuni strategice, și anume de control asupra accesului peste pod, și de apărare a Sarmizegetusei dinspre vest<sup>62</sup> și mai puțin probabil având legătură cu exploatarea marmurei de la cariera de la Bucova<sup>63</sup>. În lipsa altor informații, nu putem încadra cronologic această fortificație. Materialele tegulare și mărturiile epigrafice descoperite aici sunt unicele elementele de datare, la care putem face referire în prezent. Țigle cu sigla PR COS, fabricate la Sarmizegetusa, au fost descoperite și la o vilă din Zăvoi<sup>64</sup>. Se știe acum că ele au fost fabricate la începutul domniei lui Hadrian<sup>65</sup>, ceea ce sugera că fortificația de la Voislova a fost construită, la fel ca vila de la Zăvoi, sub domnia acestui împărat. Se impune totuși prudență, fiindcă materialul de construcție poate fi reutilizat. Fortificația de la Voislova va fi funcționat până la sfârșitul provinciei.

## BIBLIOGRAFIE

Corpus Inscriptionum Latinarum, III, Supplementum 1, ed. Theodor Mommsen, Otto Hirschfeld, Alfred von Domaszewski. 1902.

*Inscripțiile Daciei Romane*, III, Dacia Superior, 1, ed. I.I. Russu: București, 1977.

*Inscripțiile Daciei Romane*, III, Dacia Superior, 2, ed. I.I. Russu et I. Piso et al., V. Wollmann: București, 1980.

Alic, D. 2017. *Protopopiatele și Parohiile Episcopiei Caransebeșului. Micromonografii*. Cluj-Napoca: Presa Universitară Clujeană.

Ardeț, A. 2013. Oraș Zăvoi, Cimitirul Ortodox. *Cronica Cercetărilor Arheologice. Campania 2012*: 158-159.

Benea, D. 1994. Banatul în timpul lui Traian. *Analele Banatului III*: 309-321.

Benea, D. 2016. *Istoria Banatului Antichitatea*, Ediția II revăzută și adăugită, București : Editura Academiei Române.

Borza, A. 1943. *Banatul în timpul romanilor, Monografii despre raporturile dintre italieni și români*. Timișoara: Fundația Oliviero Varzi.

Branga, N. 1975-1976, Tegulae private din Ulpia Traiana Sarmizegetusa. *Sargetia XI-XII*: 81-100.

Breeze, D.J., Marcu, F. și Cupcea, G. 2021. *Frontiers of the Roman Empire. The Roman Frontiers of Dacia, Frontierele Imperiului Roman. Frontierele romane ale Daciei*. Oxford: Archaeopress Archaeology.

Daicovicu, C. 1943. Asupra unor lucrări în legătură cu Dacia Romană. *Anuarul Institutului de Studii Clasice IV*: 1943: 282-320.

Drăgoescu, M. 1995. Descoperiri arheologice și numismatice pe teritoriul Banatului între 1872-1918. *Analele Banatului arheologie istorie IV, I*: 315-375.

Fekete, I. 2005. Műemlékvédelem és örökség Magyarországon: intézménytörténet, perspektívák, vélemények. *Világosság* 6: 101-116.

Fodorean, F. 2006. *Drumurile din Dacia romană*. Cluj-Napoca: Editura Napoca Star.

Julius, J. 1894. *Fasten der Provinz Dacien mit Beiträgen zur Römischen Verwaltungsgeschichte*. Innsbruck.

Macrea, M. 1969. *Viața în Dacia Romană*. București: Editura Științifică.

Milleker, B. 1882. Dél-Magyarország római régiségleletei. *Történelmi és Régészeti Értesítő VIII*: 101-143.

Opruț, P. 2008. *Monografie Voislova*. Timișoara: Editura Marineasa.

Piso, I. 1976. Epigraphica (V). *Anuarul Institutului de istorie și arheologie Cluj-Napoca*, 19: 259-265.

<sup>61</sup> Piso 2023, 405.

<sup>62</sup> Piso 1976, 262.

<sup>63</sup> Breeze, Marcu, Cupcea 2021, 51.

<sup>64</sup> Ardeț 2013, 159.

<sup>65</sup> Piso 2005, 345.

- Piso, I. și Benea, D. 1984. Das Militärdiplom von Drobeta. *Zeitschrift für Papyrologie und Epigraphik* 56: 263-295.
- Piso, I. 1987-1988. Prosopographia Coloniae Dacicae Sarmizegetusae. *Acta Musei Napocensis* 23-24: 163-170.
- Piso, I. 1993. *Fasti provinciae Daciae I. Die senatorischen Amtsträger*. Bonn: Editura Habelt R.
- Piso, I. 1996. Les estampilles tégulaires de Sarmizegetusa. *Ephemeris Napocensis* 6: 153-199.
- Piso, I. 2004. Le dieu Yarhibol a Sarmizegetusa, in: M. Crânguș, S. Regep-Vascici, A. Ștefănescu (eds.) *Studia Historica et Archaeologica In Honorem Magistrae Doina Benea*: 299-303. Timișoara: Eurostampa.
- Piso, I. 2005. *An der Nordgrenze des Römischen Reiches: ausgewählte Studien (1972-2003)*. Stuttgart: Franz Steiner.
- Piso, I. 2021. N(umerus) P(almyrenorum) O(\_\_\_\_). *Römisches Österreich* 44: 199-205.
- Piso, I. 2023. Beitrag zur Palmyrenischen Onomastik in Dakien. *Asia Minor Studien* 102: 401-406.
- Piso, I. și Țentea, O. 2011. Un nouveau temple palmyrénien à Sarmizegetusa. *Dacia. Nouvelle Série. Revue d'Archéologie et d'Histoire Ancienne* 55: 111-121.
- Piso, I. și Țentea, O. 2024 (în curs de apariție). Les Palmyréniens dans la diaspora. Le cas de la Dacie, in: Sommer, M., Magnani S. (eds.), *Palmyrene diaspora*, Stuttgart: Franz Steiner.
- Pontelly I. 1882. Főtitkari jelentés. *Történelmi és Régészeti Értesítő VIII*: 23-28, 126-127.
- Popovici, G. 2019. O călătorie de poveste pe drumurile romane din Banat. Accesat în 16.07.2023. [https://www.researchgate.net/publication/330638495\\_O\\_calatorie\\_de\\_poveste\\_pe\\_drumurile\\_romane\\_din\\_Banat](https://www.researchgate.net/publication/330638495_O_calatorie_de_poveste_pe_drumurile_romane_din_Banat),
- Răuț, O., Bozu, O. și Petrovsky, R. 1977. Drumurile romane în Banat. *Banatica* 4: 135-159.
- Russu, I.I. 1974. Note epigrafice (XIV), Inscriptiții din Ulpia Traiana Sarmizegetusa. *Studii și Cercetări de Istorie Veche și Arheologie*, 25/4: 585-593.
- Sabin, A. L. 2006. *Descoperiri arheologice din Banatul românesc. Repertoriu*. Sibiu: Altip.
- Simu, T. 1924. *Drumuri și cetăți romane în Banat*. Lugoj: Tipografia Națională.
- Szinnyei, J. 1902. Magyar írók élete és munkái, 9, N, Nemoian János. Accesat în 14.07.2023. <https://www.arcanum.com/hu/online-kiadvanyok/Lexikonok-magyar-irok-elete-es-munkai-szinnyei-jozsef-7891B/n-9BA34/nemoianjanos-9D015/>.
- Torma, K. 1880. A Limes Dacicus Felső Rész. *Értekezések a Történeti Tudományok köréből IX*, II: 1-134.
- Torma, K. 1882. Inschriften aus Dacia, Moesia superior und Pannonia inferior. *Archäologisch-epigraphische Mitteilungen aus Österreich-Ungarn* 6: 97-145.
- Țentea, O., Matei-Popescu, F. și Călina V., 2021. Frontiera romană din Dacia Inferior. O trecere în revistă și o actualizare. *Cercetări Arheologice* 28.1: 9-90. doi: <https://doi.org/10.46535/ca.28.1.01>.

## List of illustrations

Figure 1. Plan of the Voislova Castle. a. Professor Nemoianu Ioan's sketch made in 1881 (Source: MTAK Kézirattár Ms 4291/47.11). b. Sketch made by Károly Torma in 1882 (Source: MTAK Kézirattár, Ms 4291/47.9).

Figure 2. Satellite image with the position of buildings at Voislova. a. Position of buildings on the ground after Nemoianu Ioan. b. Position of buildings on the ground after Károly Torma. (Source: Google Earth).

Figure 3. Satellite image of the position of the Voislova buildings as described by Károly Torma. (Source: Google Earth).

Figure 4. Map of the Province of Dacia with the position of the Voislova fortification.

MATYAS JOZSEF  
Muzeul de Istorie Gherla  
matyas\_jozsef1981@yahoo.com

## Appendix 1

### MTAK, Ms 4291/47.10

”Karansebes, 1881. Augustus 29

Nagyságos tanár úr!

Fényes siker koszoruzta fáradózsainkat. Voislavára 6 óraker érkezve, Traian Balea lelkész úrtól kérdezőskedtem, vajon tud-e valamit mondani. Mire igennel felelvén, rögtön kimentünk a helyszínére.

A falú végétől 150 lépés távolságra csak ugyan létezik egy 1 méter magas domb, mint a Káváráni és a Kerpai domb, hol malter és tégladarabot nagy mennyiségben láthatott. Azonban tüzetesen megvizsgáltatván, találtam hogy négyszeges és megmértem a falakat. A hosszúság 20 lépés, a szélesség 18 lépés, amint az ábra mutatja. Ez lehetett egy épület / Mansio talán / mely lent a sikon alól fekszik és a hidtől 20 lépés távol. Nagyon furcsa hogy meg nem láttuk, habár orrunk előtt volt.

Ettől az arccal Karansebes felé tekintve a fensikon látszik egy négyszög, a dombtól és a hidtől 40 lépés távol. A négyszög  $\frac{3}{4}$  holdnál többet nem tesz. A keleti oldalnak hosszúsága 72 lépés, a délié 45 lépés széles. Ezen a szegleten, amint a B 1 mutatja, a kőfal még jól látszik, hasonlóan az északnyugati (2) oldalon a fal jól látszik. Tégladarabok / imbrex is / és malter látható.

Van egy kisebb és szűkebb külfal, melyen a kővek és a malter jól látszik. Itt valószínű létezett a castrum a fensikon honnan Márgáig és Zavoig egyenes irányban jól lehet látni. Azt mondta a falusi bíró, hogy sok évvel ezelőtt a tulajdonos sok téglát és követ ásott ki, és házat építetett abból. Most azonban a közepe egyenes és csak néhány helyen vannak emelkedések és süllyedések. Ez a hely a hidtől circa 40-50 lépés távol.

A dombot hiják „La balta saca”-nak /száraz mocsár /, mely kis mocsár a domb és hid közt látszik. A földet pedig, hol valószínű feküdt a castrum, „Sover”-nek nevezik. A Bistra folyam közel van az országúttól.

A két fal közti üres hely 5 lépés széles. Ez volna tehát a „Pons Augusti” és meg is kereszteltük annak és Agmoniahoz nem mondható hogy nagyon közel. Karansebesre 12 óraker érkezünk.

Tiszteletem nyilvánítása mellett, vagyok

Nagyságodnak

Kiváló tisztelője

Nemoian János

tanár.”

Traducerea Appendixului a fost făcută de către autor.

”Caransebeș, 1881 August 29

Stimate domn profesor!

Osteneala noastră a fost încununată de succes glorios. Ajungând la Voislova la ora 6, m-am interesat de la preotul Traian Balea, dacă poate să-mi spună ceva. Răspunzând afirmativ, am plecat de îndată la fața locului.

La 150 de pași distanță de la capătul satului există între-adevăr un mic dâmb de 1 metru înălțime, precum dâmbul de la Căvâran și cel de la Valea Timișului<sup>66</sup>, unde ați putut vedea cantități mari de mortar și cărămizi. Însă cercetând mai amănunțit, am constatat că e dreptunghiular și am măsurat zidurile. Lungimea e de 20 de pași, lățimea e de 18 pași, după cum este ilustrat în schiță. Aceasta putea fi o clădire / poate o Mansio / care se află jos în câmpie la 20 de pași distanță de pod. E foarte ciudat cum de nu l-am văzut, deși se afla sub nasul nostru.

Din acest punct privind spre Caransebeș, pe podiș se vede un dreptunghi, situat la 40 de pași distanță de dâmb și de pod. Dreptunghiul nu are mai mult de  $\frac{3}{4}$  de iugăr. Lungimea laturii de est este de 72 de pași, a celei sudice este de 45 de pași lățime. În sectorul acesta, așa cum arată și schița B 1, zidul este bine vizibil, la fel de vizibile sunt și pe cele 2 laturi nord-vestice. Se pot vedea cărămizi / și olane / și mortar.

Este un zid exterior mai mic și mai îngust, în care pietrele și mortarul sunt bine vizibile. Castrul a existat probabil aici pe podiș, de unde ai vizibilitate bună spre Marga și spre Zăvoi. Judecătorul satului a spus, că în urmă cu mulți ani, proprietarul terenului a săpat și a extras de aici multe cărămizi și pietre, din care și-a ridicat o casă. Acum însă, suprafața terenului e plană și numai pe alocuri sunt unele ridicături și adâncituri. Acest punct se află la aproximativ 40-50 de pași distanță de la pod.

Dâmbul se numește ”La Balta seacă” , mlaștina mică, care se vede între dâmb și pod. Iar pământul unde se afla probabil castrul, se numește ”Sover”. Râul Bistra se află aproape de drumul național. Distanța dintre cele două ziduri este de 5 pași.

Acesta ar fi de fapt ”Pons Augusti” și l-am și botezat astfel și se poate spune că nu este foarte aproape de Agmonia. Am ajuns la Caransebeș la ora 12.

Pe lângă respectul meu, rămân un mare admirator al domniei voastre

Nemoian János

Profesor.”

<sup>66</sup> După formularea profesorului Nemoianu, înțelegem că acesta l-a însoțit pe Károly Torma și în cele două localități menționate.

