

MUZEUL NAȚIONAL DE ISTORIE A ROMÂNIEI

**CERCETĂRI
ARHEOLOGICE**

XXX

2

ISSN 0255-6812

**CERCETĂRI
ARHEOLOGICE**

XXX

2

BUCUREȘTI

2023

COLEGIUL DE REDACȚIE:

Sorin Ailincăi, Dan Aparaschivei, Mihai Bărbulescu, Nikolaus K.O. Boroffka, Adina Boroneanț, Dragoș Diaconescu, Stela Doncheva, Gabriel Fusek, Florin Gogâltan, Martin Husár, Sergiu Matveev, Dragoș Măndescu, Ioana A. Oltean, Ioan Carol Opriș, Liviu Petculescu, Constantin C. Petolescu, Zeno Karl Pinter, Stefan Pop-Lazić, Ivan Radman-Livaja, Tudor Sălăgean, Victor Spinei, Agnieszka Tomas, George Trohani, Boaz Zissu

COLECTIVUL DE REDACȚIE:

Silviu Oța – redactor-șef
Laurențiu Angheluță
Bianca Olteanu
Alexandru Rațiu
Andreea Ștefan
Maria-Magdalena Ștefan
Ovidiu Țentea

EDITORI:

Andreea Bîrzu
Katia Moldoveanu
Constantin Haită
Valentin Radu

Tehnoredactare și coperta: Petru Ureche

Ilustrația de pe copertile 1, 4: Podul lui Traian. Foto pila culee (pila C), dinspre SV, înainte de demararea lucrărilor din anul 1984 (anul 1983), fond nr. 854, inv. nr. 954, SJAN MH, dosar 11/1983-1984.

ISSN 0255-6812

www.cercetări-arheologice.ro

<https://doi.org/10.46535/ca.30.1>

<https://doi.org/10.46535/ca.30.2>

Volum editat de Muzeul Național de Istorie a României
Calea Victoriei 12, București, 030026, România

CUPRINS/CONTENTS

30/2

<i>IN MEMORIAM</i> Radian-Romus Andreescu (Editorii)	391
Radian-Romus Andreescu. Activitatea științifică (Editorii)	395
Sabin POPOVICI, Iulia RĂBÎNCĂ, Laurențiu COMĂNESCU, Valentin VOICILĂ, Gavrilă PĂLCĂU, Surface researches on the valley of the Frăsinet river (Frăsinetul de Pădure village, Dobrosloveni commune, Olt County). I	409
Camelia-Mirela VINTILĂ, Necropola de la Cernica. Brățări din inventarul funerar al mormintelor	433
Ana ILIE, Raluca KOGĂLNICEANU, Plastica antropomorfă de lut din așezarea gumelnițeană de la Iepurești (jud. Giurgiu)	457
Cristian-Eduard ȘTEFAN, Un vas antropomorf fragmentar de tip <i>Venus</i> din colecțiile Muzeului Național de Antichități	479
Roxana DOBRESCU, Constantin HAITĂ, Katia MOLDOVEANU, L'industrie lithique de l'habitation LI/1993 du site de Vitănești-Măgurice	491
Andreea BÎRZU, Katia MOLDOVEANU, Ion TORCICĂ, Pavel MIREA, Noi figurine antropomorfe recent descoperite în așezarea gumelnițeană de tip <i>tell</i> de la Vitănești „Măgurice”	527
Mihaela CULEA, Adina BORONEANȚ, A humerus varus deformity in a Eneolithic grave from Gumelnița (Călărași County, Romania)	541
Vasile DIACONU, Constantin APARASCHIVEI, Reevaluarea unor reprezentări antropomorfe și zoomorfe din situl eneolitic de la Petricani (com. Petricani, jud. Neamț)	553
Alin FRÎNCULEASA, Monica MĂRGĂRIT, Daniel GARVĂN, Adrian BĂLĂȘESCU, Industria materiilor dure animale din situl preistoric de la Șoimești – Merez (jud. Prahova)	567
Vasile IARMULSCHI, „Eine Pommersche Fibel“ aus Kamenez-Podolsk (Ukraine)	589
Boaz ZISSU, Nurit SHTOBER-ZISU, An Underground Rock-Cut Shrine near Amatsya, Judean Foothills, Israel	599
Remus Mihai FERARU, Zeii medicinei în coloniile milesiene de la Pontul Euxin: cult și reprezentare iconografică	627
Kateryna SAVELIEVA, Archaeological and epigraphic evidence about the religious life of the roman garrison in Tyras	639
Alexandru RAȚIU, Ioan Carol OPRIS, Samian Ware in Early Roman Contexts at Capidava	651
Alexandru RAȚIU, Mihaela SIMION, Laurențiu ANGHELUȚĂ, The Roman Sports Cavalry Helmet from Islaz (Teleorman County, Romania)	669
Eugen S. TEODOR, Emil DUMITRAȘCU, Săpături arheologice în zona centrală a castrului roman de la Băneasa (județul Teleorman)	691
Jozsef MATYAS, Fortificația romană de la Voislova	713

Corina Anca SIMION, Maria Loredana MARIN, Elena Alexandra ISPAS, Cristian MĂNĂILESCU, Alexandru Răzvan PETRE, Eugen S. TEODOR, Datarea radiocarbon a unor probe de lemn și derivați din lemn, ca urmare a unor tratamente termice. Un punct de vedere arheometric asupra unor eșantioane de la Măguricea Branului	725
Csaba SZABÓ, Miruna LIBIȚĂ-PARTICĂ, Ioan MUNTEAN, Mithras exhibited. Perspectives of sensory museology in Mithraic contexts	737
Ovidiu ȚENTEA, Florian MATEI-POPESCU, Călin TIMOC, Castele romane din sud-vestul Daciei. O trecere în revistă și o actualizare	763

CA

30/2

NECROPOLA DE LA CERNICA.

BRĂȚĂRI DIN INVENTARUL FUNERAR AL MORMINTELOR

CAMELIA-MIRELA VINTILĂ

REZUMAT:

Brățările de *Spondylus* și *Glycymeris*, descoperite în necropola de la Cernica – *Mănăstirea Iezerul*, aflate în colecțiile Muzeului Municipiului București fac obiectul acestui studiu. Conform monografiei și carnetelor de săpătură aceste podoabe au fost descoperite (fiind depuse ca ofrandă funerară) la un număr de 11 defuncți.

Urmele de uzură observate la o parte dintre obiecte sunt consecința purtării în timpul vieții indivizilor, obiectele nefiind create exclusiv pentru a fi depuse ca inventar funerar.

ABSTRACT: THE CERNICA NECROPOLIS. BRACELETS FROM THE FUNERAL INVENTORY OF THE TOMBS

The *Spondylus* and *Glycymeris* bracelets, discovered in the necropolis of Cernica - Iezerul Monastery, located in the collections of the Bucharest Municipality Museum, are the subject of this study. According to the monograph and the excavation field notes, these ornaments were found (being deposited as a funeral offering) on a number of 11 deceased.

The use-wear marks observed on some of the objects are the consequence of wear during the lives of the individuals, these objects were not created exclusively to be deposited as a funerary inventory.

CUVINTE CHEIE: Cernica, necropolă, obiecte de podoabă, brățări, *Spondylus*, *Glycymeris*.

KEYWORDS: Cernica, necropolis, personal adornments, bracelets, *Spondylus*, *Glycymeris*.

Introducere

În colecția Muzeului Municipiului București (MMB) se află o serie de obiecte descoperite în cadrul necropolei de la Cernica, necropolă ce a fost cercetată începând cu anul 1960¹. Obiectele sunt variate, pornind de la piese din piatră și silex dar și o serie de podoabe² (inele, perle de diferite forme, pandantive, brățări, nasturi, catarama etc.) realizate din dinți, malahit dar și din cochilii de scoici mediteraneene – *Spondylus* și *Glycymeris*.

În acest studiu ne vom referi doar la brățările realizate din valve de *Glycymeris* și *Spondylus* piese ce fac parte din colecția Muzeului Municipiului București.

Conform monografiei³, carnetelor de săpătură⁴ și a planurilor⁵, în 11 morminte au fost prezente astfel de obiecte de podoabă.

În aceste morminte au fost înhumați copii (Infants I și II) - M70, M83, M88bis, dar și adulți – femei (M4, M166A, M267) și bărbați (M68, M141, M178, M188)⁶. Într-un singur caz, M43 nu a fost realizată analiza antropologică⁷.

Se observă așadar că în cadrul acestei necropole există asemănări în ceea ce privește inventarul funerar descoperit la defuncți, în funcție de gen. Astfel, întâlnim și perle, brățări sau catarama în mormintele de bărbați, iar în cele

¹ Popescu 1962, 203 – punctul 11; 1963, 453 – punctul 19; 1964, 554, punctul 16; Cantacuzino și Morintz 1968, 7, 9-25; Cantacuzino și Fedorovici 1971, 37-53; Moscalu 1973, 291; Comșa 1975, 19-26; 1978a, 17; 1978b, 8; 1981, 21-23, nota 24; 1992, 31-34; Comșa și Cantacuzino 2001.

² Comșa și Cantacuzino 2001; Mărgărit și Vintilă 2015, 81-115; Vintilă 2018, 13-33.

³ Comșa și Cantacuzino 2001.

⁴ Cantacuzino, Carnet 11/1961; Cantacuzino, Carnet 12/1962; Cantacuzino Dosar 235/1963-1964.

⁵ Cantacuzino grund M244C;

⁶ Kogălniceanu 2005, 265-302.

⁷ Kogălniceanu 2005, 281.

în care se aflau femeii au fost găsite și așchii din silex ori topoare de piatră⁸.

La Cernica (Fig. 1) raportul de brățări descoperite în morminte, în funcție de gen este în favoarea bărbaților (patru ex.). Astfel, atribuirea podoaabelor în exclusivitate femeilor este adesea greșită, acestea apărând și în mormintele de bărbați, teorie susținută și de alți cercetători⁹.

Piese au fost descoperite majoritar la scheletele depuse în decubit dorsal, excepție făcând Mormântul 4 (adolescent-femeie) al cărui schelet era așezat în poziție chircită pe partea dreaptă.

În ceea ce privește depunerea față de schelet¹⁰, acestea se găseau la brațul drept (șapte ex.), brațul stâng (cinci ex.), humerusul drept (patru ex.), humerusul stâng (trei ex.), deasupra cotului drept (un ex.), zona cotului stâng (un ex.), clavicula dreaptă (un ex), umărul drept (două ex.) și antebrățul stâng (un ex.).

Cele mai multe brățări (șapte ex.) au fost găsite la defunctul din Mormântul 43 (fără analiză antropologică) fiind amplasate atât pe humerusul drept (două ex.), cât și pe cel stâng (cinci ex.).

Imagini detaliate ale suprafețelor au fost surprinse cu ajutorul microscopului digital, Keence VHX-600, la mărimi cuprinse între 20x-200x, captura fotografică realizându-se cu o cameră încorporată microscopului menționat¹¹, pentru a se putea identifica posibilele stigmatice de uzură, ce ar putea indica folosirea artefactelor anterior depunerii ca inventar funerar¹².

Brățările descoperite în necropolă au fost realizate din valve de *Glycymeris* (23 exemplare ce proveneau din M4, M43, M68, M70, M88bis, M166A, M178, M188, M267) și *Spondylus* (două exemplare din M83 și M141)¹³, prin metoda de transformare prin fasonaj direct fără intervenția bipartiției sau a segmentării¹⁴.

Catalogul mormintelor în care au fost descoperite brățări:

Cernica 1961, Mormântul 4 (Pl. 8/1)

Defunct depus în poziție chircită pe partea dreaptă¹⁵ ce aparține unei femei (adolescente) cu vârsta de 16 – 17 ani¹⁶. Deși în monografie nu este menționat ca având inventar funerar pe plan se observă trei brățări, realizate probabil din *Glycymeris*.

Cernica 1961, Mormântul 43 (Pl. 2)

Defunct depus în decubit dorsal, fără analiză antropologică¹⁷.

Potrivit monografiei publicate de autorii cercetărilor¹⁸ și notelor de șantier¹⁹, pe lângă alte obiecte funerare (inele, perle, un canin perforat și o valvă prelucrată) scheletul prezenta la cele două brațe mai multe brățări. Astfel, la cel drept au fost găsite două, iar la cel stâng cinci.

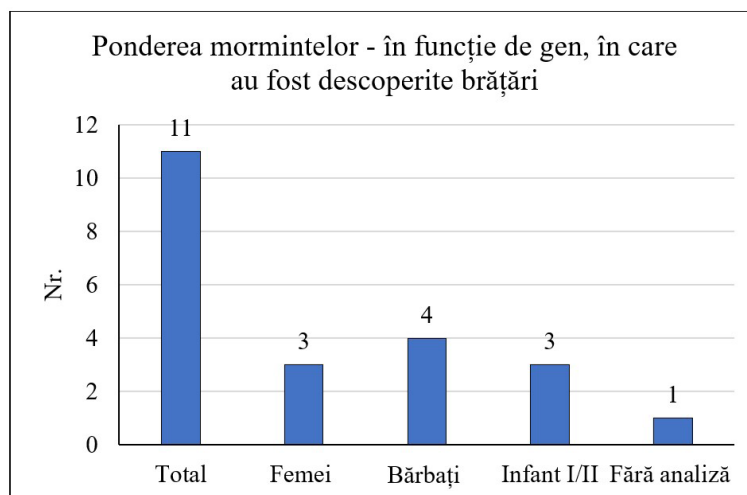


Figura 1. Ponderea mormintelor – în funcție de gen, în care au fost descoperite brățări.

⁸ Comșa și Cantacuzino 2001; Mărgărit și Vintilă 2015, 81-115.

⁹ Nicolăescu-Plopșor și Wolski 1975, 55.

¹⁰ Vezi Anexa 1.

¹¹ Multumim dr. Monica Mărgărit pentru analizarea acestor piese.

¹² Mărgărit și Vintilă 2015, 82-83.

¹³ În monografie sunt prezentate un număr de 22 brățări ce proveneau de la nouă defuncți.

¹⁴ Mărgărit și Vintilă 2015, 87.

¹⁵ Comșa și Cantacuzino 2001, 13-14, 212, Pl. 1.

¹⁶ Kogălniceanu 2005, 280.

¹⁷ Kogălniceanu 2005, 281.

¹⁸ Comșa și Cantacuzino 2001, 25, 170, Fig. 8, Pl. V.

¹⁹ Cantacuzino 1961, Carnet de șantier nr. 11, 64.

În colecțiile Muzeului Municipiului București se păstrează doar trei astfel de obiecte: două dintre ele sunt întregi (MMB – nr. inv. 178554; 178555), iar una (MMB – nr. inv. 178556) este ruptă la nivelul umbonului. O altă brățară (Pl. 2/5) ce provenea de la acest defunct a fost identificată în colecțiile MNIR (nr. inv. 13791)²⁰.

Toate aceste podoabe au fost confecționate din *Glycymeris* printr-un fasonaj direct fără intervenția altor metode de debitaj (bipartiție sau segmentare) procedeul fiind cel al abraziunii (Pl. 2/10, 12)²¹, aplicat dinspre ambele fețe (la cea superioară până la obținerea unui orificiu suficient de larg iar la fața opusă doar la nivelul dinților).

La brățările întregi se observă câte o perforație obținută prin rotație unifacială (Pl. 2/9, 11) probabil realizată anterior procedurii de abraziune (nu s-a putut identifica punctul de pornire al procedurii de rotație)²².

Datorită stării de degradare în suprafață a obiectelor, nu s-a putut stabili dacă dispariția striurilor de rotație din interiorul perforației se datorează uzurii sau proceselor de sedimentare²³.

Dimensiuni: MMB – nr. inv. 178554: diam. ext. = 6,90 x 7,17 cm; gr. = 0,36 cm; MMB – nr. inv. 178555: diam. ext. = 6,80 x 7,34 cm; gr. = 0,23 cm; MMB – nr. inv. 178556: diam. ext. = 7,53 x 6,80 cm; gr. = 0,40 cm²⁴.

Cernica 1962, Mormântul 68 (Pl. 3)

Scheletul aparține unui bărbat cu vârsta aproximativă de 35 – 40 ani²⁵, depus în decubit dorsal²⁶.

Pe brațul drept, lângă omoplat, defunctul avea o brățară din valvă de *Glycymeris*²⁷ (MMB – nr. inv. 178557), obținută tot printr-un procedeu de abraziune bifacială²⁸ (Pl. 3/3).

Și această brățară este prevăzută cu perforație realizată prin rotație unifacială, neputându-se identifica urmele de uzură datorită suprafeței degradate²⁹.

Dimensiuni: diam. ext. = 5,90 x 6,22 cm; gr. = 0,25-0,34 cm.

Cernica 1962, Mormântul 70 (Pl. 8/2-3)

Scheletul aparține unui Infant II cu vârsta de 8-9 ani³⁰, depus în decubit dorsal³¹.

Conform monografiei și carnetului de șantier la humerusul drept al acestui defunct a fost depusă o brățară mică realizată din valvă de scoică³².

Nu cunoaștem informații cu privire la locul în care se află acum brățara descoperită în acest mormânt.

Cernica 1962, Mormântul 83 (Pl. 8/4-5)

Scheletul aparține unui Infant I cu vârsta de 5-6 ani³³, depus în decubit dorsal³⁴.

Conform monografiei deasupra cotului drept a fost descoperită o brățară din valvă de scoică fosilă (*Spondylus*)³⁵.

În notele de șantier³⁶ Gheorghe Cantacuzino ne spune că la acest defunct a fost găsită „o brățară de formă ovală, îngustă (0-021-0,028x0,026 m), cu marginea lată (0,009-0,012 m)”³⁷.

Credem că, în monografie s-a creat o confuzie între brățările descoperite la defuncții din Mormintele 83 și 141³⁸.

Nu cunoaștem informații cu privire la locul în care se află acum brățara descoperită în acest mormânt.

²⁰ Muzeul Național de Istorie a României; informații și foto Monica Mărgărit, căreia îi mulțumim și pe această cale.

²¹ Mărgărit și Vintilă 2015, 87.

²² Mărgărit și Vintilă 2015, 87.

²³ Mărgărit și Vintilă 2015, 87.

²⁴ diam. ext = diametru exterior; gr. = grosime.

²⁵ Kogălniceanu 2005, 281.

²⁶ Comșa și Cantacuzino 2001, 33, Pl. IV.

²⁷ Cantacuzino 1962, Carnet de șantier nr. 12, 46; Comșa și Cantacuzino 2001, 33, 170, Fig. 9.

²⁸ Mărgărit și Vintilă 2015, 87.

²⁹ Mărgărit și Vintilă 2015, 87.

³⁰ Kogălniceanu 2005, 281.

³¹ Comșa și Cantacuzino 2001, 33, Pl. VII.

³² Cantacuzino 1962, Carnet de șantier nr. 12, 49-50; Comșa și Cantacuzino 2001, 33-34, 170, Fig. 16.

³³ Kogălniceanu 2005, 281.

³⁴ Comșa și Cantacuzino 2001, 38, Pl. IX.

³⁵ Comșa și Cantacuzino 2001, 38, 170, Fig. 10, Pl. IX.

³⁶ Cantacuzino 1962, Carnet de șantier nr. 12, 45.

³⁷ Dimensiunile sunt prezentate conform notelor de șantier ale lui Gheorghe Cantacuzino.

³⁸ De pe plicul în care se găsește brățara – pe care o prezentăm la Mormântul 141, am preluat informațiile conform cărora acest obiect a fost descoperit la acest defunct și nu la cel din Mormântul 83, așa cum este prezentat în monografia necropolei.

Cernica 1962, Mormântul 88bis (Pl. 9)

Scheletul aparține unui Infant I cu vârsta de 5-6 ani³⁹, depus în decubit dorsal⁴⁰.

Conform monografiei și carnetului de șantier, pe humerusul stâng au fost găsite trei brățări, alăturate, lucrate din valve de scoică, *Glycymeris*⁴¹.

Două dintre aceste obiecte se află în colecția MNIR (nr. inv. 13788 și 13790)⁴² – (Pl. 9/2-3).

Cernica 1963, Mormântul 141 (Pl. 4)

Scheletul aparține unui bărbat cu vârsta de 35 ani⁴³ depus în decubit dorsal⁴⁴.

La brațul drept (jumătatea humerusului drept) a fost depusă o brățară⁴⁵ din valvă de *Spondylus*.

Pentru realizarea acestui obiect a fost utilizată forma naturală a valvei⁴⁶, pe a cărei față inferioară se observă un lustru intens dezvoltat în urma utilizării⁴⁷ (Pl. 4/6).

Realizarea celor șapte mici perforații (prin rotație) cu rolul de a opri fisurile ne arată și valoarea deosebită pe care o avea această materie primă⁴⁸ (Pl. 4/4-5).

Dimensiuni: diam. ext. = 8,08 x 9,14 cm; l = 3,28-3,95 cm; gr. = 0,28-0,67 cm (MMB – nr. inv. 178580).

Cernica 1964, Mormântul 166A (Pl. 5)

Scheletul aparține unei adolescente de 15 ani⁴⁹ și este depus în decubit dorsal⁵⁰.

Conform monografiei⁵¹ și notelor de șantier⁵² la acest defunct au fost găsite trei brățări: două dintre ele la nivelul umărului drept (Pl. 5/3-4) și ultima pe clavicula dreaptă (Pl. 5/2).

În colecția MMB se află doar două dintre aceste podoabe (MMB – nr. inv. 178583 și 178584), ce au fost realizate din *Glycymeris*. Ambele sunt fragmentare și se află în stadii diferite de fracturare (Pl. 5/5-6).

Prima dintre brățări, care este și mai bine conservată (MMB – nr. inv. 178583: diam. ext. = 8,08 x 9,14 cm; l = 3,28-3,95 cm; gr. = 0,28-0,67 cm) a permis punerea în evidență a planului de abraziune cu striurile specifice (Pl. 5/5). În partea superioară a perforației se observă o zonă intensă de uzură (Pl. 5/6), caracterizată de o suprafață aplatizată (cu lustru microscopic) și dispariția tuturor stigmatelor tehnologice fiind dovada frecării intense de un fir⁵³.

Cernica 1964, Mormântul 178 (Pl. 6/1-2)

Scheletul aparține unui bărbat matur cu vârsta aproximativă de 30 – 60 ani⁵⁴, depus în decubit dorsal⁵⁵.

Deși în monografie⁵⁶ și în carnetul de săpătură⁵⁷ nu am găsit informații cu privire la prezența inventarului funerar, în colecția muzeului a fost identificat un plic în care se află, pe lângă perle de *Spondylus* și o brățară, fragmentară⁵⁸. Este confecționată din *Glycymeris* și a fost depusă la nivelul humerusului drept⁵⁹ (Pl. 6/2).

³⁹ Kogălniceanu 2005, 282.

⁴⁰ Comșa și Cantacuzino 2001, 40, Pl. IX.

⁴¹ Cantacuzino 1962, Carnet de șantier nr. 12, 111; Cantacuzino und Morintz 1963, Pl. 23/3; Comșa și Cantacuzino 2001, 40, 170, Fig. 11, Pl. IX.

⁴² Foto Monica Mărgărit.

⁴³ Kogălniceanu 2005, 283.

⁴⁴ Comșa și Cantacuzino 2001, 59, Pl. XIV.

⁴⁵ Vezi și nota 21; Cantacuzino 1963, Carnet de șantier nr. 24, 89; Comșa și Cantacuzino 2001, 59, 170, Fig. 13, Pl. XIV.

⁴⁶ Mărgărit și Vintilă 2015, 107, Fig. 9/a.

⁴⁷ Mărgărit și Vintilă 2015, 107, Fig. 9/e.

⁴⁸ Mărgărit și Vintilă 2015, 86, 107, Fig. 9/a, c-d.

⁴⁹ Kogălniceanu 2005, 283.

⁵⁰ Comșa și Cantacuzino 2001, 68, Pl. XVII.

⁵¹ Comșa și Cantacuzino 2001, 68, 170, Fig. 14, Pl. XVII.

⁵² Cantacuzino 1964, Carnet de șantier nr. 15, 156.

⁵³ Mărgărit și Vintilă 2015, 87, Fig. 11.

⁵⁴ Kogălniceanu 2005, 284.

⁵⁵ Comșa și Cantacuzino 2001, 71, Pl. XVIII.

⁵⁶ Comșa și Cantacuzino 2001, 71.

⁵⁷ Cantacuzino 1964, Carnet de șantier nr. 15, 35-36.

⁵⁸ Informațiile au fost preluate de pe plicul în care au fost păstrate obiectele; Ciocănel 2015, 206, Pl. 57/5; 101; Mărgărit și Vintilă 2015, 86-87, 96.

⁵⁹ Conform informațiilor de ce provin de pe plicul în care se află obiectul; Ciocănel 2015, 206, Pl. 57/5; 101.

Cernica 1964, Mormântul 188 (Pl. 6/3-6)

Scheletul aparține unui matur (bărbat) cu vârsta de 35 ani⁶⁰ depus în decubit dorsal⁶¹.

Conform monografiei⁶² pe ambele brațe se găseau brățări – două pe mâna dreaptă (Pl. 6/4, 6) și una pe cea stângă (Pl. 6/5) realizate din valve de *Glycymeris*.

În colecția MMB se află doar una dintre brățări⁶³, cea descoperită în zona cotului drept (MMB-nr. inv. 178595: diam. ext. = 7,94 x 8,05 cm; gr. = 0,34-0,40 cm) prezentând aceleași procedee tipologice utilizate la realizarea ei⁶⁴ (Pl. 6/4).

Cernica 1965, Mormântul 267 (Pl. 7)

Scheletul aparține unei femei cu vârsta cuprinsă aproximativă de 35-40 ani⁶⁵, depus în decubit dorsal⁶⁶.

O brățară din valvă de *Glycymeris* se afla pe antebrațul stâng⁶⁷ (Pl. 7/2) - MMB – nr. inv. 178610 (diam. ext. = 8,56 x 8,68 cm; gr. = 0,21-0,40 cm). Piesa este intactă și ilustrează procedeele tehnologice deja descrise: metodă de punere în formă prin fasonaj direct – abraziune bifacială (Pl. 7/3) cu o perforație realizată prin rotație dinspre fața inferioară (Pl. 7/4), cu striuri de rotație destul de șterse.

Concluzii

Datarea acestei necropole⁶⁸ încă suscită interes printre cercetători, ultimele studii⁶⁹ arătând folosirea încă din timpul culturii Dudești a acestui cimitir. Un fapt interesant este acela că, în această așezare nu se poate vorbi de un strat de cultură Dudești deoarece doar în gropi și în imediata lor apropiere au fost descoperite materiale arheologice⁷⁰.

În urma verificărilor notelor de șantier și ale monografiei am găsit informații referitoare la obiectele studiului nostru (brățări) la un număr de 11 morminte. La defunctul descoperit în Mormântul 4, pe plan, se observă pe brațul drept trei brățări. Acestea nu au fost menționate în monografie⁷¹, dar ele au fost desenate în grund la fel ca celelalte brățări identificate. Pentru brățara din Mormântul 178 informațiile provin de pe plicul în care au fost găsite obiectele funerare de la acesta.

Am încercat într-o mai mică sau mai mare măsură să punem laolaltă toate brățările descoperite în necropolă însă, din păcate, nu avem informații sau fotografii pentru toate aceste obiecte.

Pe planul cercetărilor (Pl. 1), se observă faptul că mormintele care au prezentat brățări în inventarul funerar, sunt amplasate în partea nordică și sudică a necropolei, la cele din grupul central nefiind găsite astfel de podoabe.

Urmele de uzură observate la o parte dintre obiecte sunt consecința purtării și în timpul vieții indivizilor nefiind create exclusiv pentru a fi depuse ca inventar funerar⁷².

Aceste brățări realizate din valve de *Glycymeris* și *Spondylus*, ce fac parte din inventarul funerar descoperit în necropola de la Cernica, au analogii în alte necropole sau mici cimitire folosite în perioada culturii Boian: Sultana - Valea Orbului⁷³ și Boian - Grădiștea Ulmilor⁷⁴.

⁶⁰ Kogălniceanu 2005, 284.

⁶¹ Comșa și Cantacuzino 2001, 76, Pl. XIX.

⁶² Comșa și Cantacuzino 2001, 76-77, 170, Pl. XIX, Fig. 16.

⁶³ Nu cunoaștem informații referitoare la celelalte două brățări care au fost descoperite la acest mormânt.

⁶⁴ Mărgărit și Vintilă 2015, 87, 97.

⁶⁵ Kogălniceanu 2005, 286.

⁶⁶ Comșa și Cantacuzino 2001, 110, Pl. XXVII.

⁶⁷ Cantacuzino 1965, carnet de șantier nr. 40, 99; Comșa și Cantacuzino 2001: 110, 170, Fig. 18, Pl. XXVII.

⁶⁸ Nu insistăm asupra datării.

⁶⁹ Straton et al. 2018, 1-28.

⁷⁰ Cantacuzino și Morintz 1963, 33; Cantacuzino Dosar 235/1963-1964, 86-104; Comșa 1974, 11; Ciocănel 2015, 42.

⁷¹ Comșa și Cantacuzino 2001, 212, Pl. I.

⁷² Mărgărit și Vintilă 2015, 93.

⁷³ Șerbănescu 2002, 84, Fig. 11/ 4-9, 85, Fig. 12/6-7; Șerbănescu, Androne și Sofîcaru 2004, 321-322; 2008, 294-295; Mărgărit și Dimache 2019, 19, Fig. 9/A, E, F; Mărgărit 2019, 86, Fig. 58/A, F, G.

⁷⁴ Mărgărit și Dimache 2019, 20, Fig. 10/A; Mărgărit 2019, 91, Fig. 57/A.

LISTA ABREVIERILOR

ArhMold - Arheologia Moldovei, Iași.
 București. MIM - Materiale de Istorie și Muzeografie, Muzeul Municipiului București.
 CAB - Cercetări Arheologice în București, Muzeul Municipiului București.
 CCA - Cronica Cercetărilor Arheologice din România, cIMEC, București.
 CCDJ - Cultură și civilizație la Dunărea de Jos, Călărași.
 cIMEC - Institutul Național al Patrimoniului - Institutul De Memorie Culturală
 Dacia – Dacia. Revue d'archéologie et d'histoire ancienne, Nouvelle Serie.
 RADIOCARBON - Radiocarbon, Cambridge, Anglia.
 RCAN - Revista de Cercetări Arheologice și Numismatice, București.
 SCIV (A) - Studii și Cercetări de Istorie Veche (Arheologie).
 SP - Studii de Preistorie, București.

BIBLIOGRAFIE

- Cantacuzino, Gh. 1961. *Carnet de șantier 11/1961*, Arhiva Institutului de Arheologie „Vasile Pârvan”, București.
 Cantacuzino, Gh. 1962. *Carnet de șantier 12/1962*, Arhiva Institutului de Arheologie „Vasile Pârvan”, București.
 Cantacuzino, Gh. 1963. *Carnet de șantier nr. 24/1963*, Arhiva Institutului de Arheologie „Vasile Pârvan”, București.
 Cantacuzino, Gh. 1964. *Carnet de șantier nr. 15/1964*, Arhiva Institutului de Arheologie „Vasile Pârvan”, București.
 Cantacuzino, Gh. 1965. *Carnet de șantier nr. 40/1965*, Arhiva Institutului de Arheologie „Vasile Pârvan”, București.
 Cantacuzino, Gh. *grund M244C*. Arhiva Institutului de Arheologie „Vasile Pârvan”, București.
 Cantacuzino, Gh. 1964. *Fond Gh. Cantacuzino, Dosar 235/1963-1964*, Arhivele Naționale ale României.
 Cantacuzino, Gh. I. und Morintz, S. 1963. Die Jungsteinzeitlichen funde in Cernica (Bukarest). *Dacia* VII: 27-89.
 Cantacuzino, Gh. I. și Morintz, S. 1968. Descoperirile arheologice de la Cernica și importanța lor pentru cunoașterea vechilor culturi din țara noastră. *București. MIM* VI: 7-26.
 Cantacuzino, Gh. I. și Fedorovici C. 1971. Morminte de femei decedate în timpul nașterii din necropola neolitică de la Cernica. *București. MIM* VIII: 37-53.
 Ciocănel, C.-M. 2015. Teză de doctorat. Arhiva Institutului de Arheologie „Vasile Pârvan”, București.
 Comșa, E. 1974. Nouvelles données sur l'évolution de la culture Dudești (phase Cernica). *Dacia* XVIII: 9-18.
 Comșa, E. 1975. Nouvelles données relatives à la phase Bolintineanu de la culture Boian (à la lumière des fouilles de l'agglomération de Cernica). *Dacia* XIX: 19-26.
 Comșa, E. 1978a. Descoperiri neolitice de pe teritoriul Bucureștilor. *Izvoare arheologice bucureștene, București*: 16-20.
 Comșa, E. 1978b. Probleme privind cercetarea neo-eneoliticului de pe teritoriul României. *SCIV (A)* 29, 1: 7-31.
 Comșa, E. 1981. Unele date referitoare la complexe neolitice din zona Bucureștilor. *CAB* III: 19-30.
 Comșa, E. 1992. Despre datarea necropolei neolitice de la Cernica. *CAB* IV: 31-36.
 Comșa, E. și Cantacuzino Gh. 2001. *Necropola neolitică de la Cernica*. București. Editura Academiei Române.
 Kogălniceanu, R. 2005. Utilizarea testului X2 în arheologie. Studiu de caz – necropola neolitică de la Cernica. *ArhMold* XXVIII: 265-302.
 Mărgărit, M. 2019. *Personal adornments in the prehistory of the northern Danube area from aesthetic to socio-cultural symbol*. Târgoviște: Editura Cetatea de Scaun.
 Mărgărit, M. și Vintilă, C.-M. 2015. New information from old collections. Reevaluation of personal adornments made of hard animal materials from the necropolis of Cernica. *SP* 12: 81-115.

- Mărgărit, M. și Dimache, M. 2019. Personal adornments discovered in the Boian funerary contexts: necropolis of Sultana-Valea Orbului (Călărași County, Romania). *SP* 16: 15-39.
- Necrasov, O., Cristescu, M., Botezatu, D. și Miu, G. 1990. Cercetări paleoantropologice privitoare la populațiile de pe teritoriul României, *ArhMold* XIII: 173-224.
- Nicolăescu-Ploșor, D. și Wolski, W. 1975. *Elemente de demografie și ritual funerar la populațiile vechi din România*, București: Editura Academiei RSR.
- Moscalu, E. 1973. Locuirea getică de la Cernica. *SCIV* 24, 2: 291-298.
- Popescu, D. 1962. Săpăturile arheologice din R. P. R. în anul 1961. *SCIV* 1, XIII: 201-215.
- Popescu, D. 1963. Săpăturile arheologice din R. P. R. în anul 1962. *SCIV* 2, 15: 451-465.
- Popescu, D. 1964. Săpăturile arheologice din Republica Populară Română în anul 1963, *SCIV* 4, 15: 551- 567.
- Straton, S., Griffiths, S., Kogălniceanu, R., Simalcsik, A., Morintz, A., Ștefan, C.E., Dumitrașcu, V., Ramsey, C. B., Nehlich, O., Beavan, N., Borić, D. și Whittle, A. 2018. The emergence of extramural cemeteries in Neolithic southeast Europe: a formally modeled chronology for Cernica, Romania, *RADIOCARBON*: 1-28.
- Șerbănescu, D. 2002. Observații preliminare asupra necropolei neolitice de la Sultana, jud. Călărași, *CCDJ* XIX: 69-86.
- Șerbănescu, D., Androne, O. și Soficaru, A. 2004. Sultana – Valea Orbului, *CCA*. Campania 2003, cIMEC: 321-322.
- Șerbănescu, D., Nica, T., Comșa, A. și Mecu, L. 2008. 168. Sultana, com. Mănăstirea, jud. Călărași, Punct: Valea Orbului, *CCA*. Campania anului 2007. *AXLII-a Sesiune Națională de Rapoarte Arheologice, Iași, 14-17 mai 2008*, cIMEC: 294-295.
- Vintilă C.-M. 2018. Inele din os descoperite în necropola de la Cernica-Mănăstirea Iezerul, *RCAN* IV: 13-33.

List of illustrations

- Pl. 1. The disposition of the tombs in which the bracelets were found (drawing after Morintz and Kogălniceanu 2009, 37, Fig. 2 - adapted).
- Pl. 2. Tomb 43: 1, 6-8. Drawing adapted after Comșa și Cantacuzino 2001, 216, Pl. V (1), Fig. 8 (6-7), Fig. 16/4 (8); 2-8. The disposition of the bracelets; 9, 11. Detail of perforation (50x); 10, 12. Traces of abrasion on the surface (50x); Photo/ drawing: C.-M. Vintilă (2-4), M. Mărgărit (9-12)/ C. Dănilă (2a, 3a, 4a).
- Pl. 3. Tomb 68: 1. Drawing adapted after Comșa și Cantacuzino 2001, 218, Pl. VII; 2. Bracelet from *Glycimeris*, discovered on the right arm; 3. Detail of the abrasion surface (30x); Photo/ drawing: C.- M. Vintilă (2), M. Mărgărit (3)/ C. Dănilă (2a).
- Pl. 4. Tomb 141: 1. Drawing adapted after Comșa și Cantacuzino 2001, 225, Pl. XIV; 2. Bracelet from *Spondylus*, found on right arm; 3. Shaping of the active front (50x); 4-5. Perforations for fixing cracks (50x); 6. Internal wear, generated by use (150x). Photo: C. - M. Vintilă (2); after Mărgărit and Vintilă 2015, Fig. 9/b-e (3-6).
- Pl. 5. Tomb 166A: 1. Drawing adapted after Comșa și Cantacuzino 2001, 228, Pl. XVII; 2-4. Bracelets from *Glycimeris*, discovered on the collarbone (2) and on the right shoulder (3-4); 5. Traces of abrasion (50x); 6. Wear area at the perforation level (100x). Photo/ drawing: C.-M. Vintilă (2-3), M. Mărgărit (5-6)/ C. Dănilă (2a-3a); after Comșa și Cantacuzino 2001, 65, Fig 4 (4); after Mărgărit and Vintilă 2015, Fig. 11/c-d (5-6).
- Pl. 6. Tomb 178 (1-2); Tomb 188 (3-6): 1, 3. Drawings adapted after Comșa și Cantacuzino 2001, 229, Pl. XVIII (1), 230, Pl. XIX (3); 2, 4-6. Bracelets from *Glycimeris*, identified at the level of the right humerus (2, 6), right elbow area (4) and in the left elbow area (5). Photo/ drawing: C.-M. Vintilă (2, 4)/ C. Dănilă (2a, 4a); after Comșa și Cantacuzino 2001, Fig. 16 (5-6).
- Pl. 7. Tomb 267: 1. Drawing adapted after Comșa și Cantacuzino 2001, 238, Pl. XXVII; 2. Bracelet made of *Glycimeris* valve, found above left elbow; 3. Processing by direct shaping (100x); 4. Perforation detail (50x); Photo/ drawing: C.-M. Vintilă (2), M. Mărgărit (3-4)/ C. Dănilă (2a).
- Pl. 8. Tomb 4 (1), Tomb 70 (2), Tomb 83 (4): 1-5. Drawing adapted after Comșa și Cantacuzino 2001, Pl. 1 (1), Pl.7 (2), Pl. 9 (4), Fig. 13 (5), Fig. 16/6 (3).





Pl. 9. Tomb 88bis: 1. Photo after Morintz und Cantacuzino 1963, Abb. 23 (1); 2-3. Photo M. Mărgărit; 4. Drawing after Comşa și Cantacuzino 2001, Fig. 11.

Figure 1. Number of graves with bracelets, by gender.

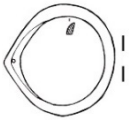
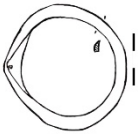
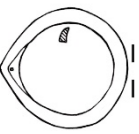

Annex 1. The layout of bracelets in the Cernica necropolis.

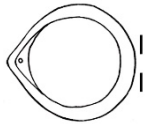
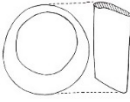
CAMELIA-MIRELA VINTILĂ
Muzeul Municipiului București
c_mirelacamelia@yahoo.com

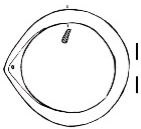



Anexa 1. Dispunerea brățărilor în necropola de la Cernica.



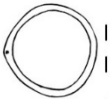
Nr. crt.	Nr. mor-mânt	Sex/Vârsta ^{**}	Nr. piese	Poziție față de schelet	Materie primă	Stare de conservare (doar piesele din colecția MMB)	Foto/ Nr. inventar	Observații
1	4	Adolescent, Femeie/16-17 ani	3 (?)	Brațul drept	<i>Glycymeris</i> (?)	- (?)	- (?)	Comșa și Cantacuzino 2001, 212, Pl. 1; Kogălniceanu 2005, 280
2	43	Fără analiză antropologică	7	Brațul stâng (5); Brațul drept (2)	<i>Glycymeris</i>	Întregite din mai multe fragmente (2); fragmentară (1)	 <p>1. MMB – nr. inv.178555</p>  <p>2. MMB – nr. inv.178556</p>  <p>3. MMB – nr. inv.178554</p>  <p>4. MNIR – nr. inv.13791 (inedit, foto M. Mărgărit)-la brațul drept</p>	<p>Cantacuzino 1961, carnet de șantier nr. 11: 64; Comșa și Cantacuzino 2001, 25, 170, Fig. 8, Pl. 5; Fig. 19; Kogălniceanu 2005, 281; Mărgărit and Vintilă 2015, 87, 95</p>

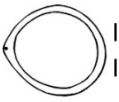

^{**} Terminologie după Necrasov et al. 1990, 181, Tabel nr. 3.

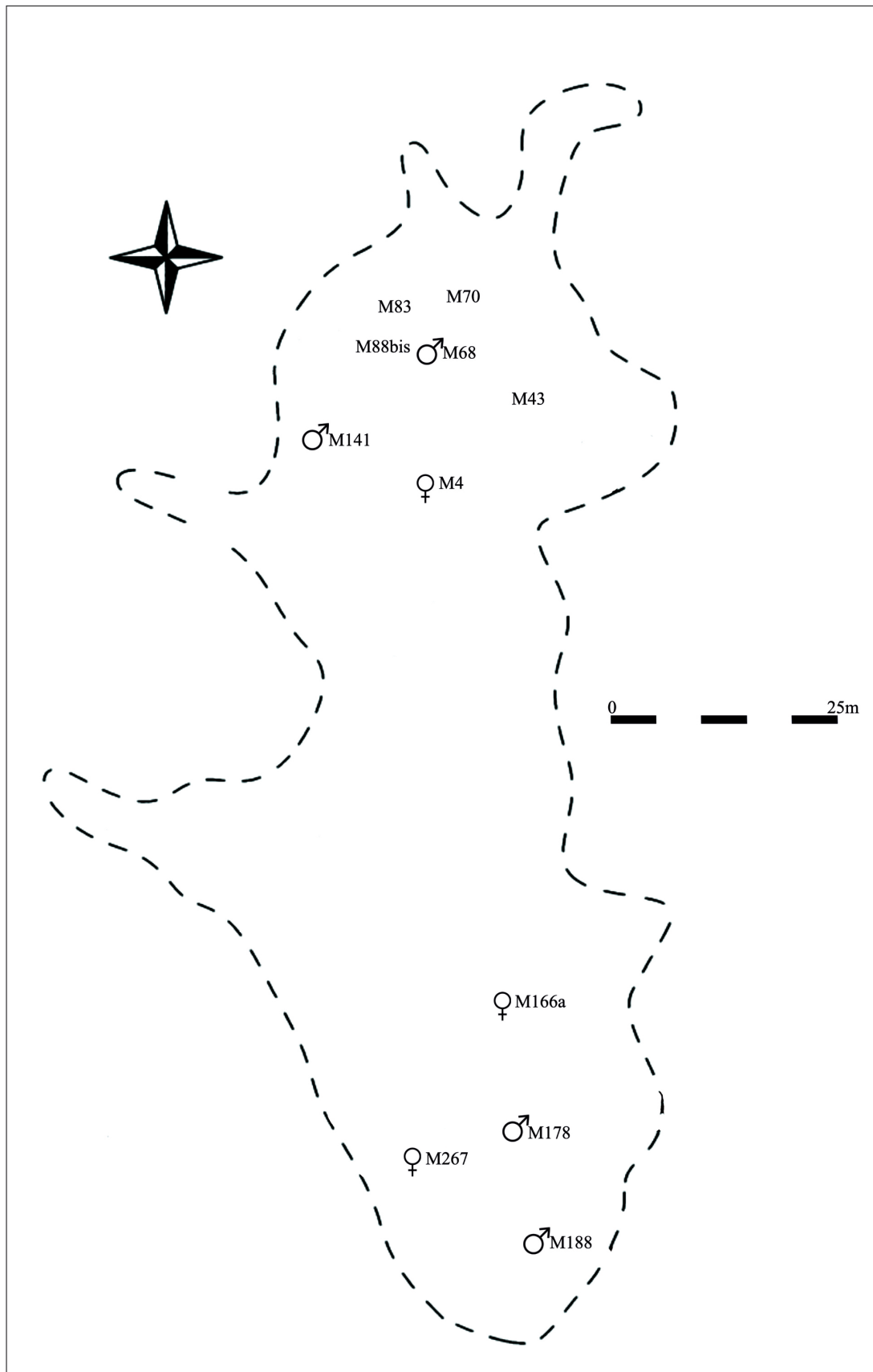
Nr. crt.	Nr. mor-mânt	Sex/Vârsta ^{1**}	Nr. piese	Poziție față de schelet	Materie primă	Stare de conservare (doar piesele din colecția MMB)	Foto/ Nr. inventar	Observații
								
							5. (desen adaptat după Comșa și Cantacuzino 2001, 26, Fig. 8)	
								
							6. (desen adaptat după Comșa și Cantacuzino 2001, 26, Fig. 8)	
								
							7. (desen adaptat după Comșa și Cantacuzino 2001, 78, Fig. 16/4)	
3	68	Matur, bărbat / 35-40 ani	1	Brațul drept	<i>Glycymeris</i>	Întregită din mai multe fragmente		Cantacuzino 1962, carnet de șantier nr. 12: 46; Comșa și Cantacuzino 2001, 33, 170, Fig. 9, Pl. VII; Kogălniceanu 2005, 281; Mărgărit and Vintilă 2015, 87, 95; Mărgărit 2019, 59, Fig. 35/A
							1. MMB – nr. inv.178557	

Nr. crt.	Nr. mor-mânt	Sex/Vârsta ^{1**}	Nr. piese	Poziție față de schelet	Materie primă	Stare de conservare (doar piesele din colecția MMB)	Foto/ Nr. inventar	Observații
4	70	Infant II / 8-9 ani	1	Humerusul drept	<i>Glycymeris</i>	- (?)		Cantacuzino 1962, carnet de șantier nr. 12, 49-50; Comșa și Cantacuzino 2001, 33-34, 170, Fig. 16/6 (?), Pl. VII; Kogălniceanu 2005, 281
5	83	Infant I / 5-6 ani	1	Deasupra cotului drept	<i>Spondylus</i>	- (?)		1. (desen adaptat după Comșa, Cantacuzino 2001, Fig. 16/6) Cantacuzino 1962, carnet de șantier nr. 12: 45; Comșa și Cantacuzino 2001, 38, 170, Fig. 13, Pl. IX; Kogălniceanu 2005, 281
6	88bis	Infant I / 5-6 ani	3	Humerusul stâng	<i>Glycymeris</i>			1. (după Comșa și Cantacuzino 2001, Fig. 13) Cantacuzino 1962, carnet de șantier nr. 12, 111; Cantacuzino und Morintz 1963, Pl. 23/3; Comșa și Cantacuzino 2001, 40, 170, Fig. 11, Pl. IX; Kogălniceanu 2005, 282 1. MNIR – nr. inv. 13788 (inedit, foto M. Mărgărit) 2. MNIR – nr. inv. 13790 (inedit, foto M. Mărgărit)

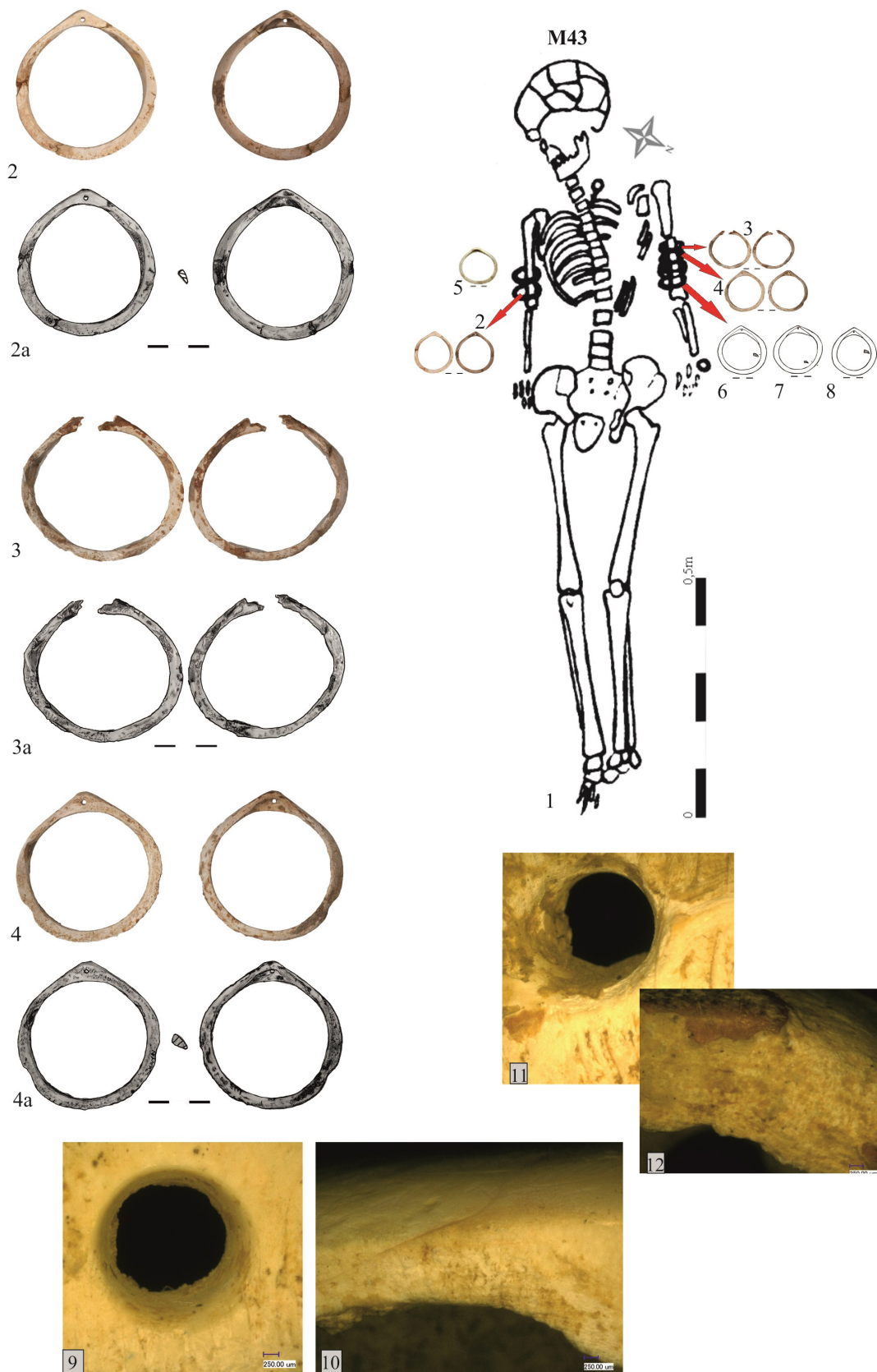
Nr. crt.	Nr. mor-mânt	Sex/Vârsta ^{1**}	Nr. piese	Poziție față de schelet	Materie primă	Stare de conservare (doar piesele din colecția MMB)	Foto/ Nr. inventar	Observații
7	141	Matur, bărbat / 35 ani	1	Brațul drept	<i>Spondylus</i>	Întreagă	 <p>3. (după Comșa și Cantacuzino 2001, Fig. 11)</p> 	Comșa și Cantacuzino 2001, 59, 170, Fig. 10, Pl. XIV; Kogălniceanu 2005, 283; Mărgărit and Vinuță 2015, 86, 96, Fig. 9; Mărgărit 2019; 57, Fig. 34
8	166A	Adolescent, femeie / 15 ani	3	Clavicula dreaptă (1)	<i>Glycymeris</i>	Fragmentare (2)	 <p>1. MMB – nr. inv.178580</p> <p>1. MMB – nr. inv.178584</p>	Cantacuzino 1964, carnet de șantier nr. 15: 156; Comșa și Cantacuzino 2001, 68, 170, Fig. 14, Pl. XVII; Kogălniceanu 2005, 283; Mărgărit and Vinuță 2015: 87, 96; Fig. 11/a-b
				Umărul drept (2)			 <p>2. MMB – nr. inv.178583</p>	

Nr. crt.	Nr. mor-mânt	Sex/Vârsta ^{1**}	Nr. piese	Poziție față de schelet	Materie primă	Stare de conservare (doar piesele din colecția MMB)	Foto/ Nr. inventar	Observații
9	178	Matur, bărbat / 30-60 ani	1	Humerusul drept	<i>Glycymeris</i>	Fragmentară	 3. (după Comșa și Cantacuzino 2001, Fig. 14)	Kogălniceanu 2005, 284; Mărgărit and Vintilă 2015, 87, 96
10	188	Matur, bărbat / 35 ani	3	Humerusul drept (2) Zona cotului stâng (1)	<i>Glycymeris</i>	Întregită din mai multe fragmente (1)	 1. MMB – colecția arheologie 1. MMB – nr. inv.178595	Comșa și Cantacuzino 2001, 76-77, 170, Fig. 16/1-3, Pl. XIX; Kogălniceanu 2005, 284; Mărgărit and Vintilă 2015, 87, 97
							 2. (după Comșa și Cantacuzino 2001, 78, Fig. 16/1)	

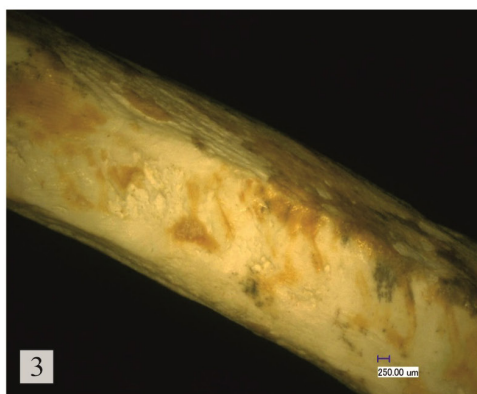
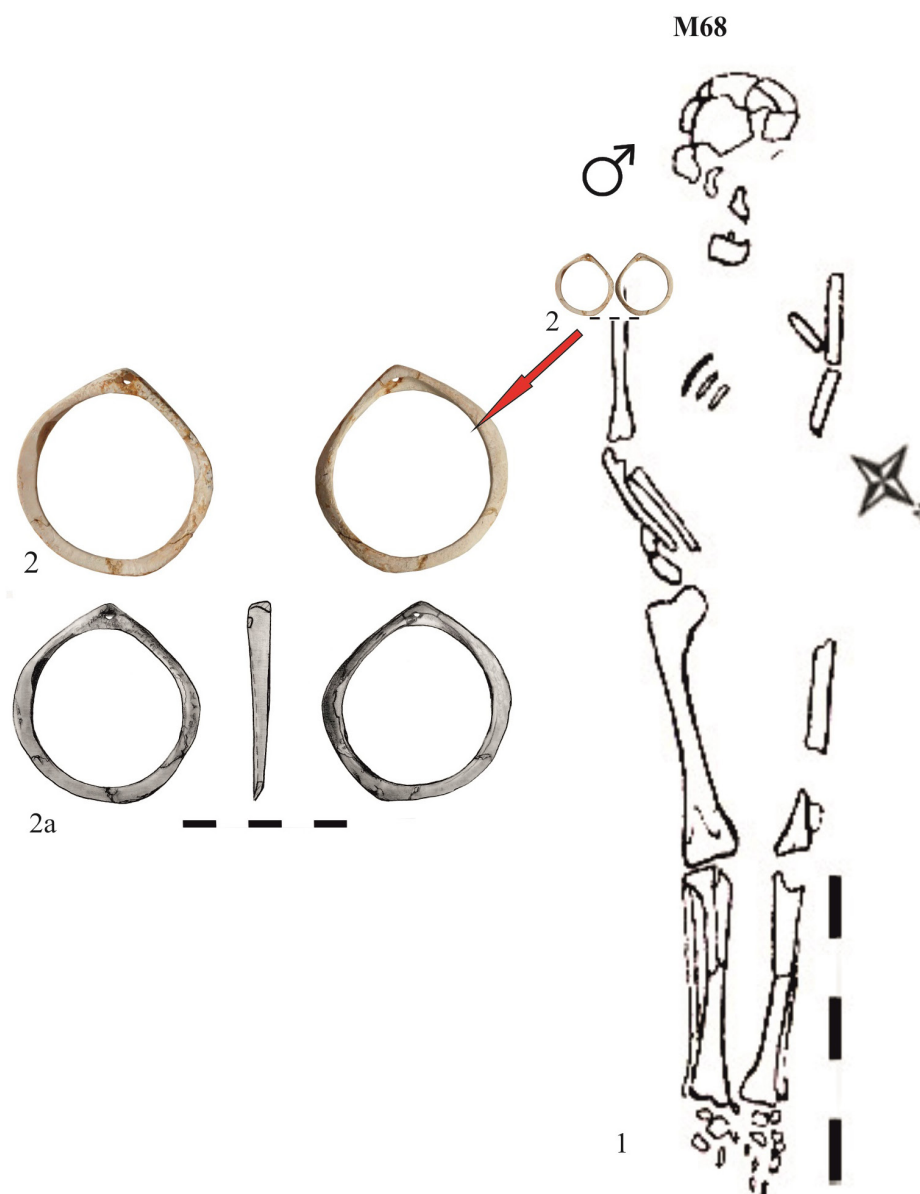
Nr. crt.	Nr. mor-mânt	Sex/Vârsta ^{1**}	Nr. piese	Poziție față de schelet	Materie primă	Stare de conservare (doar piesele din colecția MMB)	Foto/ Nr. inventar	Observații
								
							3. (după Comșa și Cantacuzino 2001, 78, Fig. 16/2)	
11	267	Matur, femeie / 35-40 ani	1	Antebrațul stâng	<i>Glycymeris</i>	Întreagă		Cantacuzino 1965, carnet de șantier nr. 40, 99; Comșa și Cantacuzino 2001, 110, 170, Fig. 18, Pl. XXVII; Kogălniceanu 2005, 286; Mărgărit and Vintilă 2015, 87, 97
							1. MMB – nr. inv.178510	



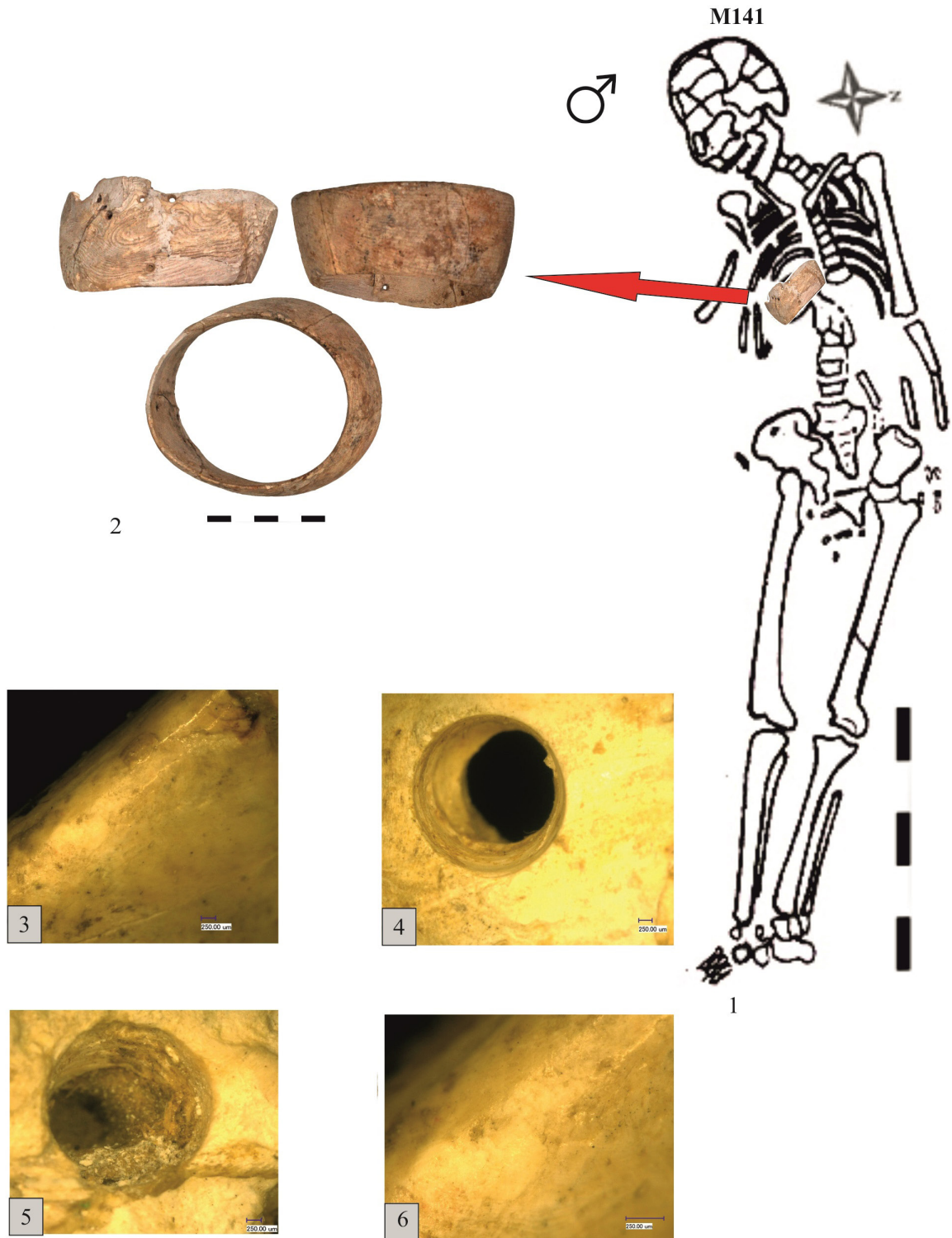
Pl. 1. Dispunerea mormintelor în care au fost descoperite brățări (desen după Morintz și Kogălniceanu 2009, 37, Fig. 2 - adaptat).



Pl. 2. Mormântul 43: 1, 6-8. Desen adaptat după Comșa și Cantacuzino 2001, 216, Pl. V (1), Fig. 8 (6-7), Fig. 16/4 (8); 2-8. Dispunerea brățărilor; 9, 11. Detaliu perforație (50x); 10, 12. Stigmate de abraziune a suprafeței (50x).
Foto/desen: C.-M. Vintilă (2-4), M. Mărgărit (9-12)/ C. Dănilă (2a, 3a, 4a).

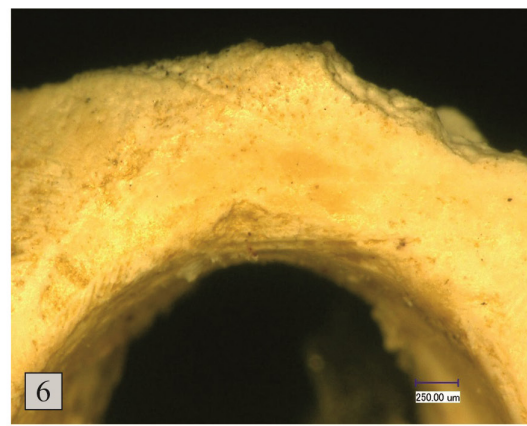
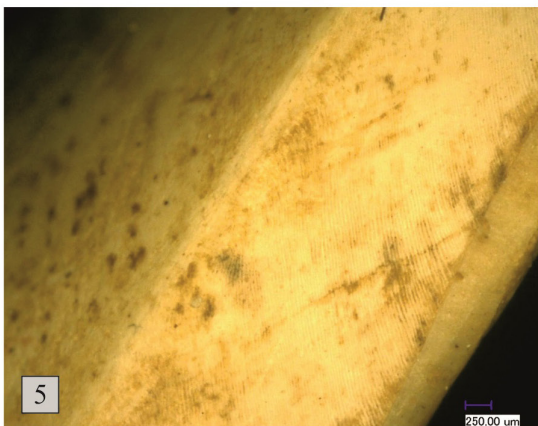
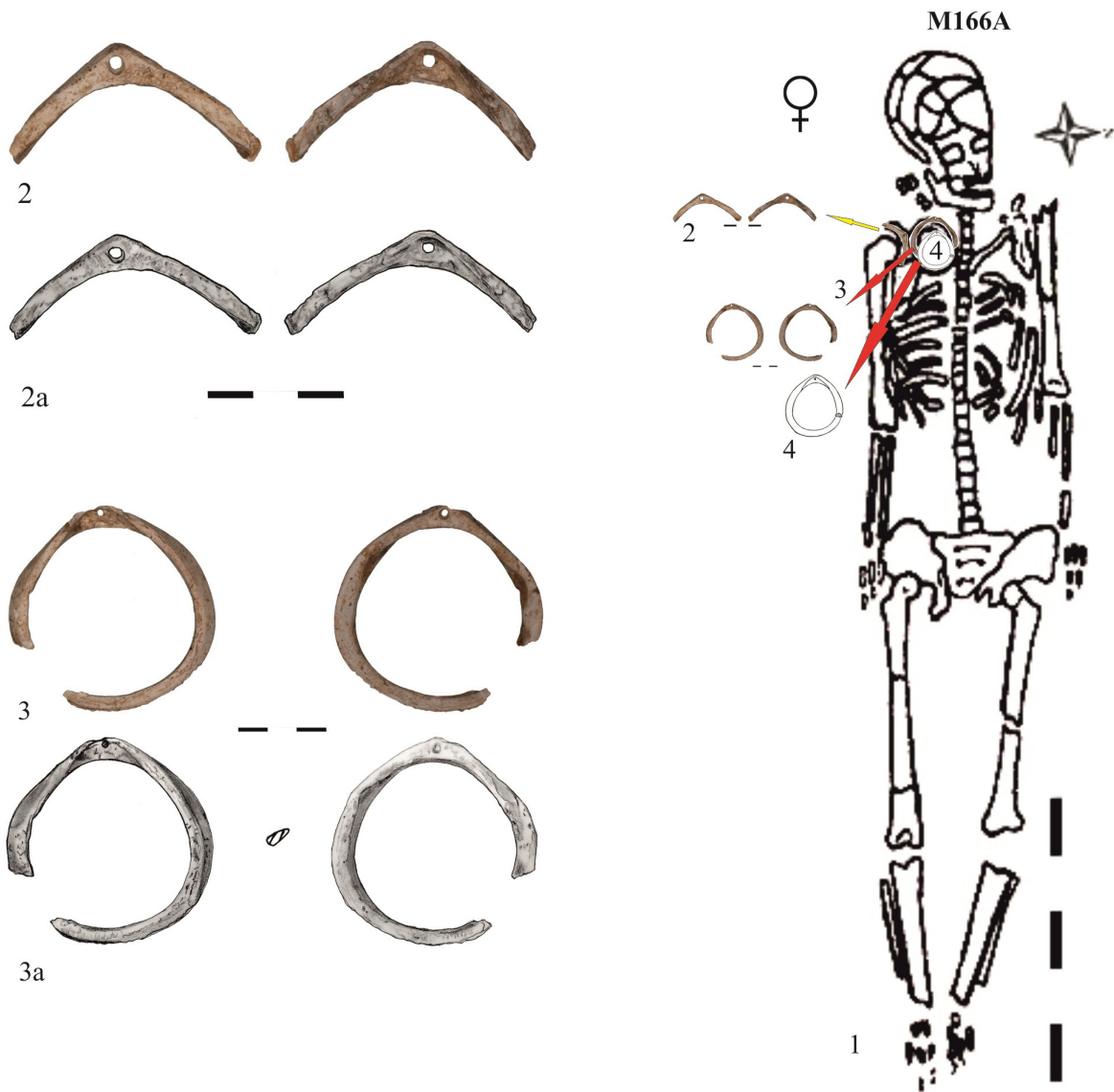


Pl. 3. Mormântul 68: 1. Desen adaptat după Comșa și Cantacuzino 2001, 218, Pl. VII; 2. Brățară din *Glycymeris*, descoperită pe brațul drept; 3. Detaliu suprafața de abraziune (30x).
Foto/desen: C.- M. Vintilă (2), M. Mărgărit (3)/ C. Dănilă (2a).

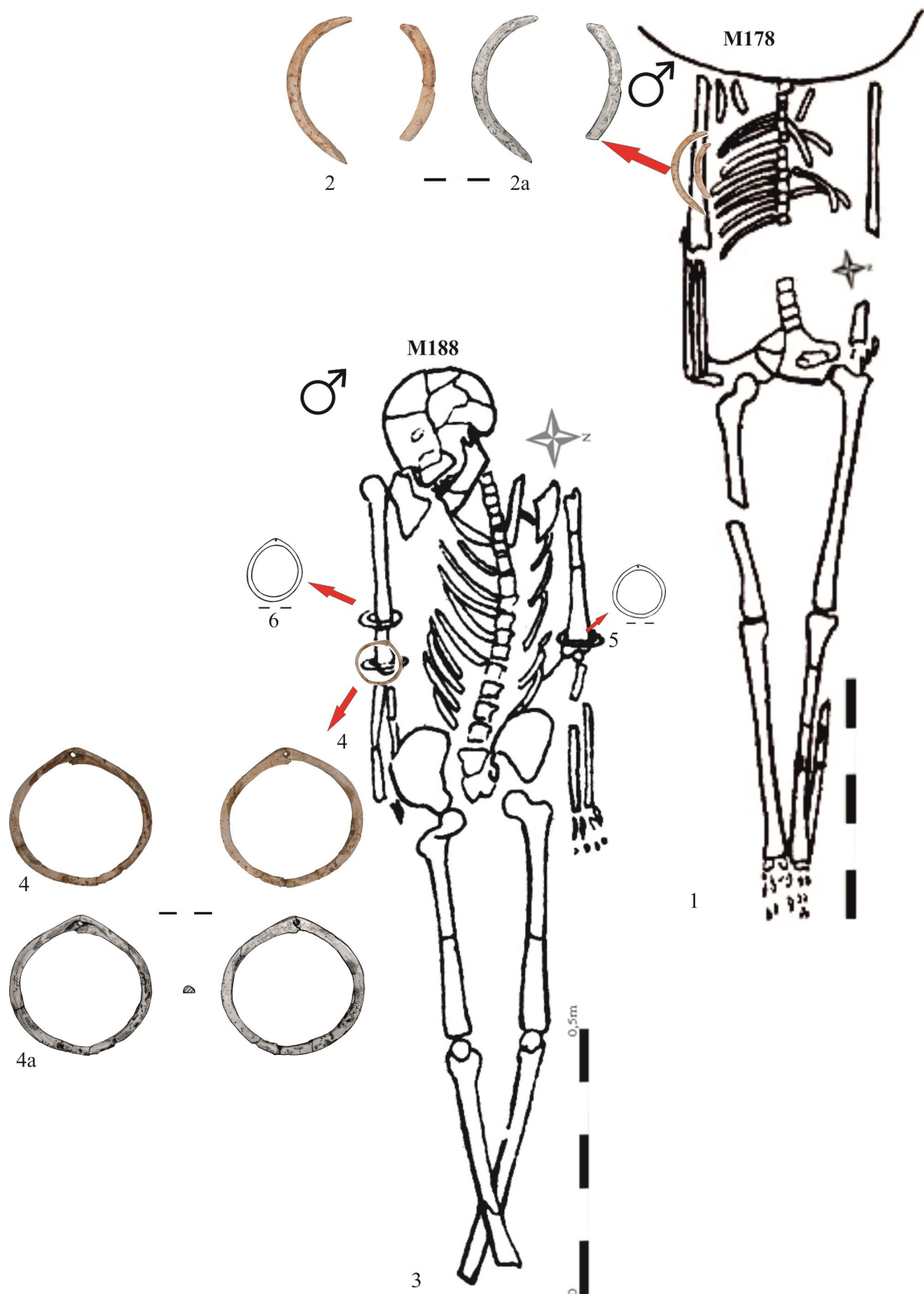


Pl. 4. Mormântul 141: 1. Desen adaptat după Comşa și Cantacuzino 2001, 225, Pl. XIV; 2. Brățară din Spondylus, găsită la brațul drept; 3. Fasonajul planului de debitaj (50x); 4-5. Perforații pentru fixarea fisurilor (50x); 6. Uzura interioară, generată de utilizare (150x);

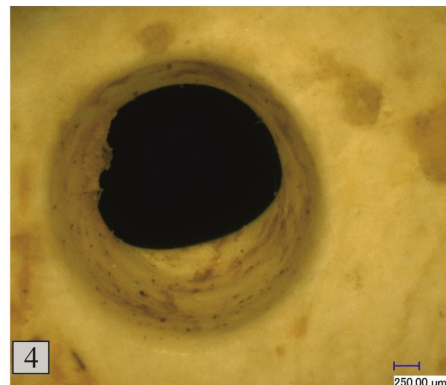
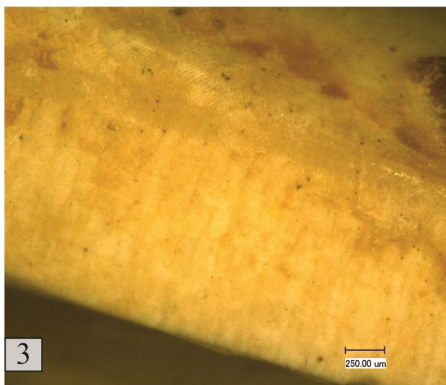
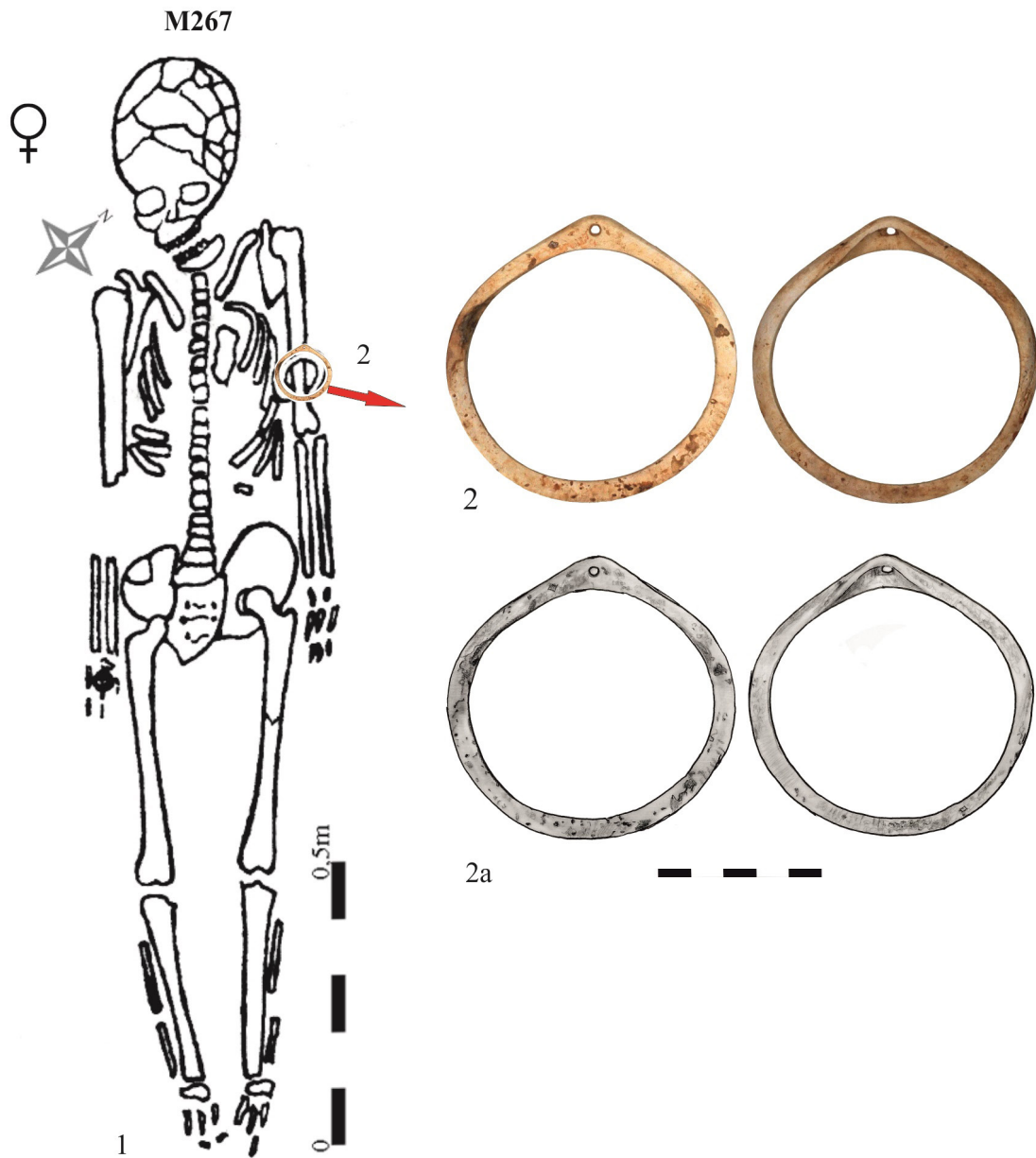
Foto: C. - M. Vintilă (2); după Mărgărit and Vintilă 2015, Fig. 9/b-e (3-6).



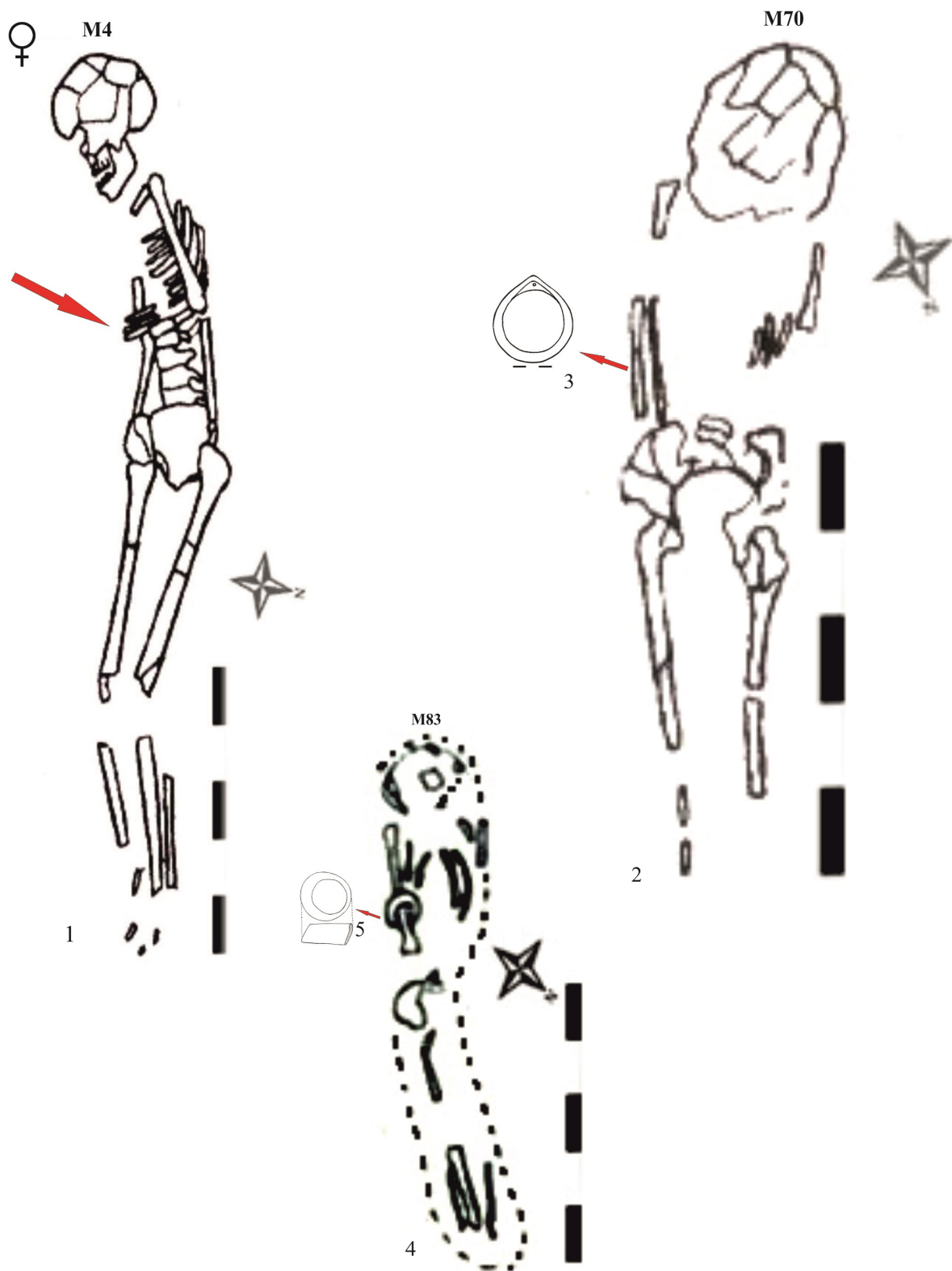
Pl. 5. Mormântul 166A: 1. Desen adaptat după Comșa și Cantacuzino 2001, 228, Pl. XVII; 2-4. Brățări din Glycimeris, descoperite pe claviculă (2) și pe umărul drept (3-4); 5. Stigmate de abraziune (50x); 6. Zona de uzură la nivelul perforației (100x). Foto/ desen: C.-M. Vintilă (2-3), M. Mărgărit (5-6)/ C. Dănilă (2a-3a); după Comșa și Cantacuzino 2001, 65, Fig 4 (4); după Mărgărit and Vintilă 2015, Fig. 11/c-d (5-6).



Pl. 6. Mormântul 178 (1-2); Mormântul 188 (3-6): 1, 3. Desene adaptate după Comșa și Cantacuzino 2001, 229, Pl. XVIII (1), 230, Pl. XIX (3); 2, 4-6. Brățări din Glycimeris identificate la nivelul humerusului drept (2, 6), zona cotului drept (4) și în zona cotului stâng (5). Foto/desen: C.-M. Vintilă (2, 4)/ C. Dănilă (2a, 4a); după Comșa și Cantacuzino 2001, Fig. 16 (5-6).



Pl. 7. Mormântul 267: 1. Desen adaptat după Comșa și Cantacuzino 2001, 238, Pl. XXVII; 2. Brățară din valvă *Glycimeris*, descoperită deasupra cotului stâng; 3. Metodă de prelucrare prin fasonaj direct (100x); 4. Detaliu perforație (50x).
Foto/ Desen: C.-M. Vintilă (2), M. Mărgărit (3-4)/ C. Dănilă (2a).



Pl. 8. Mormântul 4 (1), Mormântul 70 (2-3), Mormântul 83 (4-5): 1-5.
Desen adaptat după Comșa și Cantacuzino 2001, Pl. 1 (1), Pl.7 (2), Pl. 9 (4), Fig. 13 (5), Fig. 16/6 (3).

M88bis



Pl. 9

*Mormântul 88bis: 1. Foto după Morintz und Cantacuzino 1963, Abb. 23 (1); 2-3. Foto M. Mărgărit;
4. Desen după Comșa și Cantacuzino 2001, Fig. 11.*

