

**MUZEUL NAȚIONAL DE ISTORIE A ROMÂNIEI**

**CERCETĂRI  
ARHEOLOGICE**

**XII**

Editor: Dr. Crișan Mușețeanu

ISSN 0255-6812

**CERCETĂRI  
ARHEOLOGICE**

**XII**

BUCUREȘTI  
2003

Editor: Dr. Crișan Mușețeanu

Redactor șef: Dragomir Popovici

Tehnoredactare: Daniela Iacovache, Cristina Joița

Desene: Georgiana Ducman, Corina Dănilă

Foto: Marius Amarie

Coperta: Andrei Mărgărit

**Colectivul de redacție:**

Dr. Gheorghe Trohani

Dr. Liviu Petculescu

Dr. Anca Păunescu

## CUPRINS

### I. EMIL CONDURACHI

<b>REPERE BIOGRAFICE</b>	11
<b>Răzvan Theodorescu - Profesorul meu</b>	15
<b>Zoe Petre - Pater</b>	16
<b>Alexandru Vulpe – Emil Condurachi – director</b>	18
<b>Mircea Petrescu-Dîmbovița - Academicianul Emil Condurachi la 90 ani de la naștere</b>	20
<b>Ion Barnea - Emil Condurachi și arheologia creștină</b>	27
<b>Alexandru Suceveanu - 90 de ani de la nașterea lui Emil Condurachi</b>	29
<b>Mihai Bărbulescu – Emil Condurachi – 90 de ani de la naștere</b>	32
<b>Constantin Preda - Profesorul Emil Condurachi – numismatul</b>	34
<b>Gavrilă Simion – Un cuvânt pentru profesorul meu</b>	37
<b>Mihai Irimia - Emil Condurachi Și Dobrogea</b>	40

### II. RAPOARTE DE SĂPĂTURĂ

<b>Radu Coman, Elena Rența, Gh. Matei, Silviu Oța - Raport de cercetare arheologică pe anii 2001-2003 la Orașul de Floci (com. Giurgeni, jud. Ialomița)</b>	45
---	----

### III. ARTICOLE

<b>Radian Romus Andreescu, Traian Popa - Sultana-Malu Roșu. Catalog selectiv</b>	59
<b>Radian Romus Andreescu, Pavel Mirea, Ștefan Apope - Cultura Gumelnița în vestul Munteniei. Așezarea de la Vitănești, jud. Teleorman</b>	71
<b>Doina Leahu - Considerații cu privire la falerele de aur din epoca bronzului descoperite pe teritoriul României.</b>	89

<b>Sorin Oanță-Marghitu</b> - <i>"Fenomenul Cernavoda III-boleráz": după 30 de ani</i>	109
<b>Rodica Boroffka, George Trohani</b> - <i>Necropola getică de la Canlia, com. Lipnița, jud. Constanța</i>	139
<b>Doina Șeclăman, Marin Șeclăman, George Trohani</b> - <i>Contribuții la studiul ceramicii getice din Câmpia Română</i>	199
<b>Mircea Negru, Alexandru Bădescu, Romeo Avram</b> - <i>Amfore de tip kăpitan II în Dacia romană</i>	231
<b>Silviu Oța, Katiușa Pârvan</b> - <i>Monede medievale descoperite la Piua Petrii în campaniile arheologice din anii 1996, 1998-1999 (I)</i>	241
<b>Anca Păunescu, Eugen S. Teodor</b> - <i>L'établissement rural médiéval des XVI-XVII siècles de Brănești-Vadu Anei</i>	249

#### IV. STUDII

<b>Mircea Anghelinu</b> - <i>Note privind impactul marxismului în teoria și practica arheologiei preistorice din România</i>	275
<b>Dragomir Popovici</b> - <i>Area organization, arrangement and use in the Cucuteni, phase A Culture (I)</i>	303
<b>Eugen Silviu Teodor</b> - <i>O frontieră incertă a lumii romane - Câmpia Dunării de Jos în epoca lui Justinian</i>	323

#### V. CERCETĂRI PLURIDISCIPLINARE

<b>Adrian Bălășescu, Valentin Radu</b> - <i>Studiul materialului faunistic descoperit în tell-ul de la Vitănești (jud. Teleorman): nivelul Gumelnița B<sub>1</sub></i>	361
<b>Constantin Haită, Valentin Radu</b> - <i>Les zones de rejets menageres de la culture Gumelnita: temoins dans l'évolution chrono – stratigraphique des tells. Etude micro-morphologique et archaeo-ichthyologique sur le tell d'Hârsova (dep. Constanța).</i>	387

#### VI. NOTE

<b>Elvira Ciocea Safta</b> - <i>Un ac de bronz cu cap globular din Transilvania</i>	407
<b>Christina Elena Știrbulescu</b> - <i>Considerații privind sarcofagul "Ghica"</i>	413

- Lia Bătrîna, Adrian Bătrîna** - Precizări cu privire la unele reprezentări de pe inele medievale din secolele XIV-XV 425
- Adina Boroneanț, Mihai Vasile** - *Protecția monumentelor istorice în România. Partea I-a - legislația și aplicarea ei anterior anului 1989* 431

## VII RECENZII

- Crișan Mușeteanu** - *Kevin Greene, The Pre Flavian Fine Wares, Report un the Excavations at Usk 1965-1976 University of Wales Press, Cardiff, 1979, 165 p., 55 figures.* 449
- Crișan Mușeteanu** - *Tatyana Cyjecticanin, Glazed pottery from Upper Moesia, Beograd, 2001, 149 pages, 8 illustrations, 2 maps.* 451
- Crișan Mușeteanu** - *Ioan C. Opreș, Ceramica romană târzie și paleobizantină de la Capidava în contextul descoperirilor de la Dunărea de Jos (sec IV – VI p. Chr) 241 pagini, 64 planșe, editura Enciclopedică, București 2003.* 453
- Silviu Teodor** - *Florin Curta - The Making of Slavs: History and archaeology on the Lower Danube Region, cca. 500-700 Oxford University Press, 2001 (350 p. + două anexe, index, bibliografie)* 457
- Rodica Oanță-Marghitu** - *Éva Garam, Funde byzantinischer Herkunft in der Awarzeit vom Ende des 6. Bis zum Ende des 7. Jahrhunderts, în Monumenta Avarorum Archaeologica, Vol 5, Budapesta, 2001; 24 de figuri în text, 139 de planșe alb-negru, 60 de planșe color și o anexă* 469
- Necrolog** 473  
**Radu Florescu**

## UN AC DE BRONZ CU CAP GLOBULAR DIN TRANSILVANIA

Elvira Ciocea Safta

---

### **Abstract**

*The subject of this article is a bronze pin with globular head, which is part of the collections of the National Museum of History of Romania (inv. no. 39298). The piece was discovered in Transylvania, in unknown conditions and than was transferred from the Brukenthal History Museum (Sibiu).*

*The pin is characterized by the flat ending of the globular head, as well as by its grooved decoration on its entire body.*

*Taking into account the fact that the discovery conditions remained unknown, the approach was made on analogies. A fine dating of the piece is difficult to be made, but we suggest a period between the Late Bronze Age and the Early Hallstatt. The finding place of this item represents the southeastern limit of this type. In order to make analogies we used some important elements such as the shape of the head — globular with a flat top — and the incised decorations on the entire surface. The most similar piece, by the taking into accounts the morphological criteria and the geographical one - is a pin discovered in Western Transylvania. A further example in series of analogies is a finding from Feudvar (Voivodina), horizon II (Br D-Ha A1).*

*Analogies for this pin are to be made in different typological groups and they are not a part of a homogenous one. These kind of pieces were included in series with different shapes, such as the one with the globular head, or egg-shaped, biconical with angular profile in the middle, more or less flattened; sometimes represent an exception to typological group associated.*

*By his morphology and decorations this pin discovered in Transylvania might be associated with some European typological groups, such as:*

- the pins with "poppy shaped" heads, with variants globular-flattened, with grooves decoration, from Western and Central Europe (Br. D-Ha B)*
- the pins with profiled head from Poland, Deszczno variant (BrD-HaA)*
- the typological group Uberach (the so-called „Nadeln der Form Uberach”) from Central Germany, with a variant which of the pin having an outlined head in shape of a quadrangle rounded edges, decorated with grooves (Urnenfelderzeit, early phase).*
- the category of pins with seal shaped head – type Cisano (the horizon Peschiera)*
- the series of pins with biconical head, with decorations made of deep grooves, found in Slovakia, with the variant of the pin with globular shape head, more or less flattened, with flat top, uniform decorated with grooves (Urnenfelderzeit, the middle and final phase).*

*These typological groups are covering the period from end of the Bronze Age and the begging of the Iron Age. In Europe, during the period of Urnenfelderzeit— with a special regard for the large group of the pins with globular head is diversified in a large number of morphological variants and is defined by preference for decoration with relieves or incisions on all surface of the pins' heads.*

*The presence of this piece — with morphological and decoration particularities — in so many various typological groups is a very good example of this situation. The same particularities of the morphology and decoration indicate a general trend regarding the unification of the technological procedures and decoration in the metallurgy of the Urnenfelderzeit type cultures.*

---



În colecțiile Muzeului Național de Istorie a României se află un ac de bronz cu capul globular (nr. inv. 39.298), rămas inedit până în prezent. În documentele muzeului este specificat că piesa provine din Muzeul de Istorie Brukenthal, Sibiu și că a fost descoperită în condiții necunoscute.

Acul se caracterizează, în cadrul seriei sale tipologice, prin proporțiile mai mari ale capului în raport cu lungimea și diametrul tijeii, dar și prin faptul că are creștetul teșit. Particularitatea formei capului poate fi mai bine pusă în evidență dacă îl analizăm pe secțiune. Conturul curb se înscrie într-un plan geometric de forma unui octoedru. Laturile orizontale — de sus și de jos — ale acestui paralelogram sunt inegale. Segmentul de dreaptă corespunzător limitei superioare, de pe creștetul capului, este dublul segmentului care indică limita lui inferioară. Astfel, centrul de greutate este transferat către palierul de sus al capului globular. Conturul curb se înscrie într-un plan geometric de forma unui octoedru. Laturile orizontale — de sus și de jos — ale acestui paralelogram sunt inegale. Segmentul de dreaptă corespunzător limitei superioare, de pe creștetul capului, este dublul segmentului care indică limita lui inferioară. Astfel, centrul de greutate este transferat către palierul de sus al capului globular. Acesta este decorat cu incizii profunde, profilate rectangular. Liniile incizate, orizontale, circulare sunt uniform repartizate pe toată suprafața capului, mai puțin pe creștetul, lipsit de decor. Tija, rotundă în secțiune, este mai subțire în partea de sus, îngroșându-se spre vârful scurt și ușor îndoit. Această inversare de proporții repetă asimetria volumetrică constatată deja în construcția capului. — L. 12,2 cm, gr. tijă 0,25-0,35 cm, dimens. cap 1,5 x 2 cm. — patină verde închis.

O descoperire izolată, sau căreia nu i se cunoaște contextul real de descoperire, nu poate fi datată decât pe criteriile tipologice. Analizând analogiile, pe care le propunem mai jos, putem avansa o dată cuprinsă între Bronzul final și Halstatt-ul timpuriu (Ha A). În ceea ce privește răspândirea, această descoperire, care provine din Transilvania, sugerează limita geografică sud-estică a ariei tipului pe care îl reprezintă.

Pentru stabilirea analogiilor am urmărit identificarea unor elemente definitorii, care se reunesc în forma capului — subsferică cu creștetul plat — și decorul adânc incizat, dispus pe toată suprafața acestuia.

Cea mai învecinată piesă, din punct de vedere morfologic, dar și ca repartizi geografică, este un exemplar descoperit în "Transilvania de Vest". Béla Pósta<sup>1</sup> publica în secolul trecut colecția baronului Kilény Hugó sub această denumire Printre obiectele preistorice din colecție se află și un ac foarte asemănător prin particularitățile de formă și decor, cu piesa noastră. C. Kacsó<sup>2</sup> asociază acul din colecția Kilény cu o parte din obiectele acesteia (un pandantiv în formă de semilună și unul în formă de clepsidră) și lasă să se înțeleagă faptul că aceste piese ar fi alcătuit un depozit. Plecând de la o premiză, totuși nefundamentată, autorul pune acul în relație contextuală cu pandantivul în formă de clepsidră, iar prin asocierea cu acest tip de pandantiv îl integrează grupului de depozite numite de tip Arpășel, structurate exclusiv după piese de port și încadrate în etapa BrD-HaA

În așezarea de la Feudvar (Voivodina) a fost descoperit un ac cu capul globular teșit, decorat cu striuri circulare pe toată suprafața, care reprezintă o bună

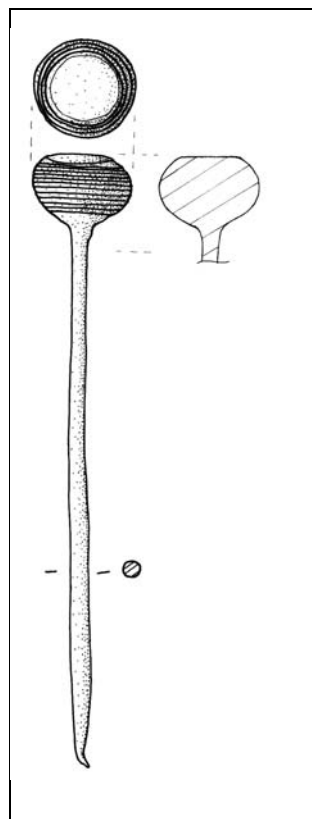
<sup>1</sup> B. Pósta, *DolgCluj* 9, 1918 p. 113, 167-168, nr. 10, fig. 1/1,2.

<sup>2</sup> C. Kacsó, *Apulum* 26, 1989, p. 81 și urm., nr.80, p. 84.

analogie<sup>3</sup> pentru piesa noastră. Acul provine din orizontul II al aşezării, căruia autorii săpăturii îi atribuie ceramică de tip Gáva-Holihrady amestecată cu ceramică de tip Gornea-Kalakača. Valoarea acestei afirmaţii este, însă, relativă. Ea este tributară unei metode de cercetare care reconstituie teoretic stratigrafia unui sit. Nu a fost luată în calcul situaţia în care deranjarea sau erodarea unei depuneri pot aduce la aceeaşi adâncime artefacte din orizonturi culturale diferite. Orizontul II, încadrat în intervalul Br D-Ha A1, a dat la lumină şi două ace de tip *Keulenkopfnadel*. Această asociere este demnă de valorificat — cu rezerva mai sus exprimată — întrucât pentru acele de tip *Keulenkopfnadel* avem analogie în depozitul de la Cornuţel, din Banat, pentru care s-a propus aceeaşi datare<sup>4</sup>.

Sunt de menţionat exemple paralele şi în: depozitul de la Bošnjaci<sup>5</sup>, cel de la Gorjna-Vrba<sup>6</sup>, sau de la Brodski-Varoš<sup>7</sup> repartizate în orizontul II de depozite din Croaţia (Ha A1).

La Banyhád (Ungaria), un ac lipsit de context, asemănător ca formă, dar nedecorat, a fost inclus în orizontul Kurd (orizontul II la von Brunn), care corespunde în România cu grupul de depozite Cincu-Suseni – Ha A1<sup>8</sup>.



Analogiile se regăsesc în diferite grupări tipologice şi nu fac parte niciodată dintr-un ansamblu omogen. Astfel de piese au fost incluse în serii care cuprind laolaltă forme diferite ale capului: globulare, ovoidale, forme biconice sau biconice cu profil unghiular pe mijloc, mai mult sau mai puţin aplatizate şi uneori constituie o excepţie în raport cu grupa tipologică în care au fost incluse. Înserierile tipologice în care am identificat analogii pentru descoperirea de faţă, cuprind şi particularităţi de decor: linii circulare, orizontale, profilate care acoperă capul, dar în aceste grupe sunt prezente piese astfel decorate laolaltă cu exemplare ornamentate oarecum diferit cum ar fi ace la care decorul se extinde pe tijă, sau la care liniile orizontale sunt asociate şi cu alte elemente ornamentale.

Pentru început constatăm analogii în grupa ácelor cu capul în formă de mac. Ne referim la formele globulare teşite, decorate cu caneluri pe toată suprafaţa capului. Aceste caracteristici

<sup>3</sup> M. Roeder, în Vorbericht über die jugoslawisch-deutschen. Ausgrabung in Siedlung von Feudvar bei Mošorin (Gem. Titel, Vojvodina) von 1986-1990, BerRGK 72,1991, p. 134 şi urm., pl. 26/3.

<sup>4</sup> I. Stratan, SCIV 15, 1964, 4, p. 527; M. Petrescu-Dîmboviţa, Deopzite, p. 55.

<sup>5</sup> K. Winski-Gasparini, *Cultura Polja sa žarama arama u sjevernoj Hrvatskoj*, Zadar 1973, pl. 26/10

<sup>6</sup> Ibidem, pl. 51/19

<sup>7</sup> Ibidem, pl. 52/34.

<sup>8</sup> A. Mozsolics, *Bronzefunde aus Ungarn*, p. 103, pl. 39/27.

contribuie la definirea unei variante tipologice la care, însă, canelurile orizontale sunt asociate și cu alte motive decorative, compoziția ornamentală fiind mult mai elaborată. Piesele din această variantă au o largă răspândire geografică. Menționăm cele mai timpurii decoperiri de ace cu capul în formă de mac, decorate cu "costulature transversali", răspândite în nordul Italiei și datate în Bronzul târziu<sup>9</sup>. De la aceste ace reținem profilul capului și prezența canelurilor orizontale, combinate, însă, și cu alte motive decorative. Menționăm descoperirea izolată de la Largo d'Arno-Val Comonica, din Lombardia<sup>10</sup>. Acele acestei variante devin caracteristice pentru sud-vestul Germaniei și pentru landurile Hessen-Rheinhessen, pentru Elveția și pentru vestul Franței, începând cu orizontul cultural *UFK* timpuriu<sup>11</sup>. În Franța sud-estică sunt de remarcate paralele morfologice și de decor cu descoperirea izolată de la Pas d'Échelle<sup>12</sup>. Mai apropiate de exemplarul nostru sunt piesele înseriate în Italia septentrională la grupa acelor cu capul în formă de mac – într-o variantă la care capul este de mici dimensiuni, decorat exclusiv cu linii orizontale reliefate<sup>13</sup>. Menționăm, mai cu seamă o descoperire de la Peschiera, Bocatura del Mincio<sup>14</sup>. Ca distribuție geografică, acele cu capul în formă de mac se concentrează în partea sud-occidentală a Europei Centrale. Sunt încă prezente la începutul orizontului Velatice-Baiersdorf din Moravia,<sup>15</sup> care corespunde, în România, grupului de

depozite Suseni – Ha A1. Ele persistă până în Hallstatt B1 în Austria (Pogau)<sup>16</sup>.

Caracteristicile morfologice și de decor ale acului care face obiectul notei de față, se regăsesc și în alte serii tipologice din Europa de la sfârșitul epocii bronzului și începutul epocii fierului.

Astfel de paralele sunt în familia acelor cu capul profilat din Polonia, varianta Deszczno, datată în intervalul BrD-Ha A1(Reinecke). În această grupă se află un exemplar descoperit la Zabornia, fără context cunoscut, foarte asemănător cu piesa noastră<sup>17</sup>.

Poate fi, de asemenea, alăturat unei grupe tipologice „Nadeln der Form Uberach” din centrul Germaniei, care include ace cu forme globulare sau biconice, decorate cu linii profilate. Una dintre variante cuprinde ace la care conturul capului este un patrulater rotunjit, dar decorul canelat orizontal coboară pe gât și, în unele cazuri, se combină cu linii verticale sau oblice<sup>18</sup>. Descoperirile acestei variante fac parte din regiunea Hessen și se încadrează în grupa *Frühurnenfelderzeit* din Bavaria (notăm un exemplar asemănător, cu loc de descoperire necunoscut<sup>19</sup> și un al doilea, de la Groß-Bierbau<sup>20</sup>).

În cadrul acelor de tipul Cisano, definit ca o grupă de ace cu formă conică, biconică simplă sau cu profil unghiular, aplatizate, decorate pe cap cu "costulature transversali", există un exemplar foarte asemănător cu piesa noastră, descoperit la Cisano, lângă Verona, într-o depunere aflată la baza unor locuințe lacustre de la începutul epocii fierului<sup>21</sup>. Asemănătoare sunt și descoperirile de la Peschiera, Bocatura

<sup>9</sup> G. Carancini, *Die Nadeln in Italien*, PBF XIII, 1975, 2, pl 53/1714-1716.

<sup>10</sup> Ibidem, pl. 53/1714.

<sup>11</sup> H. Müller-Karpe, *Beiträge zur Chronologie der Urnenfelderzeit nördlich und südlich der Alpen*, *Römische-Germanische Forschungen* 22, 1959, p. 189, fig. 23/5; W. Kubach, *Die Nadeln in Hessen und Rheinhessen*, PBF XIII, 1977, 3, pl.63/937-45)

<sup>12</sup> F. Audouze, J-C. Courtois, PBF XIII, 1970, 1, pl. 5/12.

<sup>13</sup> G. Carancini, PBF XIII, 1975, 2, p. 235, pl. 53/1733-1736, 108C.

<sup>14</sup> Ibidem, nr.1735, pl. 53/1735.

<sup>15</sup> J. Říhoský, *Die Nadeln in Mären und in Ostalpengebite*, PBF XIII, 5, 1979, nr. 843-860.

<sup>16</sup> F. Audouze, J-C. Courtois, *Les Epingles du sud-est de France*, PBF XIII, 1970, 1, p. 24.

<sup>17</sup> R. Essen, *Die Nadeln in Polen II (Mittlere Bronzezeit)*, PBF, XIII, 1982, 9, p. 65, nr. 367 A, pl. 16/367A.

<sup>18</sup> W. Kubach, *Die Nadeln in Hessen und Rheinhessen*, PBF XIII, 1977, 3, p. 341, nr. 805-810, pl. 57/805-810.

<sup>19</sup> Ibidem, pl. 57/807.

<sup>20</sup> Ibidem, p. 341, pl. 57/805.

<sup>21</sup> G. L. Carancini, PBF XIII, 1975, 2, pl. 54/1743

del Mincio.<sup>22</sup> Exemplare de tip Cisano se regăsesc ilustrate la Müller-Karpe, în grupa acelor Peschiera<sup>23</sup> (Br.D după Reinecke) sau în Bavaria, la Manheim – orizontul Ha A1.<sup>24</sup>

Exemplare similare din Slovacia sunt incluse în familia acelor cu capul biconic profilat, descorat dens cu caneluri sau șanțuiri. Grupa tipologică astfel definită este datată în *UFK*, perioada veche și mijlocie. O variantă a acestui tip strânge laolaltă piese cu capul de formă globulară, mai mult sau mai puțin turtit și creștetul plat, decorat uniform cu nervuri<sup>25</sup>. Cea mai apropiată analogie este acul de la Partizánke, descoperit într-o necropolă de incinerare încadrată în intervalul HaA-B<sup>26</sup>. În aceeași grupă a fost inclus și acul aflat în Muzeul de la Bojnice (Slovacia), deși este nedecorat<sup>27</sup>. Din aceeași variantă face parte o descoperire mai timpurie din Bavaria: acul de la Elsenfeld cu capul biconic teșit, decorat cu linii striate, aflat într-un mormânt unde se asociază cu o spadă de tipul Hemigkofen (variante Elsenfeld), încadrată în orizontul Gammertingen- Elsendorf din cultura câmpurilor cu urne (*UFK*), faza timpurie<sup>28</sup>.

Din cele relatate mai sus rezultă că acul descoperit în Transilvania se regăsește, prin însușirile sale morfologice, în diferite serii tipologice

europene de ace, menționate mai sus, și care, toate, se grupează în intervalul cronologic Br.D-Ha A (orizontul Peschiera sau *UFK* veche și mijlocie). Aceste grupe tipologice acoperă, potrivit tradiției școlii arheologice românești, sfârșitul epocii bronzului și începutul epocii fierului. În Europa culturilor *UFK* marea familie a acelor cu capul globular se diversifică în numeroase variante morfologice și se caracterizează prin preferința pentru un decor cu reliefuri sau incizii orizontale care să includă toată suprafața capului.

Diversitatea excepțională de forme asociate cu o oarecare varietate ornamentală fac dificilă încercarea de a le grupa în serii tipologice unitare. Prezența piesei noastre, cu particularitățile ei formale și de decor, în grupe tipologice atât de diferite, este o ilustrare a acestei situații. Aceleași particularități sugerează tendința de uniformizare a procedeele tehnice și a decorului în metalurgia respectivelor culturi.

<sup>22</sup> Ibidem, pl. 54/ 1744, 1745.

<sup>23</sup> Müller-Karpe, *Chronologie*, 1959, pl. 104/46.

<sup>24</sup> Ibidem, p.195, fig. 30/4.

<sup>25</sup> M. Novotná, *Die Nadeln in Slowakei*, PBF XIII, 1980, 6, p. 134 și urm., nr. 874-878, pl. 40/874-878.

<sup>26</sup> Ibidem, nr. 878, pl. 40/878 și pl. 64C.

<sup>27</sup> Ibidem, pl. 40/879.

<sup>28</sup> P. Schauer, *Die Schwerter der Süd-Deutschland*, PBF IV, 1971, 2, p. 163, nr. 480.

