

În anul 1878 Prezbiteriul Evanghelic din Sibiu a donat Muzeului Brukenthal o bandă din catifea cu aplice de aur, perle și granate, descoperită în mormintul comitelui Albert Huet<sup>1</sup>, cu ocazia lucrărilor de restaurare ale bisericii din anul 1853<sup>2</sup>. Piesa a fost transferată, în anul 1970, la Muzeul Național de Istorie și expusă în tezaurul istoric.

Este vorba de o panglică de catifea brun (L : 44 cm, La : 3 cm) bordată de un șnur din mătase răsucită, cu o nuanță mai deschisă, pe care au fost cusute 15 aplice de trei dimensiuni.

Cele șapte aplice mari din aur emailate și perle, cu elementele decorative dispuse în registre circulare, sînt de două tipuri.

Tipul 1, cu patru exemplare : în jurul unei spirale din fir de aur dispus circular sînt șase petale : trei mici emailate albastru cu paiete minuscule de aur în lungime și două granule sferice din aur la bază, și, trei petale mari în formă de „U“ — emailate în negru cu paiete de aur ; nervura mediană care umple deschiderea petalei este o spirală din fir de aur. În virful petalelor negre este cite o jumătate de corolă din patru petale emailate alb. Între petalele mari, sub cele trei mici, sînt trei cercuri cu cite două inele concentrice din spirale de fir de aur, cuprinse în afară, pe jumătate, de cite două petale curbate, emailate albastru cu puncte și S-uri din paiete de aur. În mijlocul cercului central și celor dimprejur este cite o perlă naturală prinsă într-o tijă terminată cu o măciulie. Unele perle s-au pierdut.

Aplicele au cite o foaie suport pe care e prinsă gaica, și, pe o plăcuță fină de aur, sudată pe el, ponsonul bijutierului adică RV dacă ne orientăm după înclinația literelor (D : 26 mm, H : 12 mm). Tipul 2, cu trei exemplare : împrejurul unui buton semisferic traforat ca o corolă cu o granulă sferică de aur în virf sînt patru cercuri din spirale de aur ce inconjoară un disc din foaie ; dintre cercuri pornește cite o petală emailată alb cu paiete de aur. Pe acestea se sprijină patru semicercuri din spirală de aur, cu diametrul trasat de două spirale paralele. Semicercurile au porțiunile tangente acoperite cu cite o panglică fină de aur, arcuită, de sub care pornesc patru flori cu cite două petale emailate albastru și paiete cu un romb între ele, din foaie de aur.

Pe foaia suport este prinsă o gaică. Emailul, căzut, și-a schimbat culoarea în unele locuri (D : 28 mm, H : 12,4 mm).

Tipul al 3-lea, cu șase exemplare, în formă de floare cu petale din plăcuțe de granate, dispuse în jurul unei paiete ștanțată cu o stea în șase colțuri ; floarea a fost fixată pe o mărgea din faianță, perforată (D : 12,2 mm).

Tipul al 4-lea — donă aplice triunghiulare cu trei petale ascuțite, emailate alb, în jurul unei granule sferice din aur ; între ele cite o cupolă din nervuri, cu o granulă în virf ; trei casete rotunde goale în virful petalelor. Întreaga aplică este inconjурată de un fir răsucit (L : 4 mm)

<sup>1</sup> Comitele Albert Huet (1537—1607), descendentul unei vechi familii săsești, și-a făcut studiile în Transilvania, apoi la Viena și a devenit comitele sașilor în 1577, principalul reprezentant al Universității Saxone din Transilvania. În 1595 participă la luptele antiotomane din Țara Românească, alături de Mihai Viteazul și rămîne credincios politicii antiotomane pînă la sfîrșitul vieții. Vezi S. Iosipescu, *Comitele Albert Huet, 450 de ani de la naștere*, în *Lupla întregului popor*, 1 (11), 1987, pp. 35 și 58.

<sup>2</sup> Informația am primit-o de la Ana Maria Haldner, căreia îi mulțumim și pe această cale.

aplicile mari foaia suport a fost traforată destul de stîngaci — vezi tipul 2 — pe conturul elementelor decorative pentru a da pieselor un aspect dantelat.

Elementele decorative sînt de fapt casete în care au fost aşezate spirale sau substanţă colorată.

Casetele au fost construite din bentife de metal sudate vertical de-a lungul conturului fiecărui element decorativ. La unele casete, pereţii uşor deformaţi, s-au îndepărtat de substanţa colorată, care şi-a păstrat aspectul de pastilă, ceea ce nu se întîmplă la emailul cristalizat prin coacere. Acesta aderă la pereţii casetelor, crapă sau exfoliază. De altfel, emailul fuzionat prin coacere se aşterne în straturi foarte subţiri în comparaţie cu cel de pe aplicile noastre.

În acest caz este vorba de „emailul rece“ folosit şi la aplicile descoperite la Cetatea de Baltă<sup>3</sup>.

Sub denumirea de „vopsea rece“ s-ar putea să se fi păstrat una dintre reţetele acestui email în caietul bijutierului transilvănean Peter Kecskeméty însemnată prin al şaptelea deceniu al secolului al XVII-lea.<sup>4</sup>

O altă reţetă pentru „emailul rece“ sau „lacul rece“ ne-a transmis-o J. Mihalik<sup>5</sup> referindu-se la „emailul transilvănean“ a cărui compartimentare în motive decorative s-a făcut eu fir de metal, de argint—răsucit.

Acelaşi aspect de pastilă are şi colorantul depus în casetele celor opt aplici-rozete din aur descoperite la Buda, jud. Buzău, în mormîntul atribuit fiicei doamnei Neaga, soţia lui Mihnea al II-lea Turciful<sup>6</sup>.

La acestea substanţa colorată s-a oxidat foarte tare, probabil din cauza componentei organice şi este greu de afirmat dacă iniţial a fost neagră, albastră sau verde.

În mod surprinzător, în aceleaşi condiţii, culcarea albă s-a păstrat intact.

Aceleaşi culori — albastru, verde, negru şi alb — s-au folosit la toate aplicile menţionate pînă acum, fie sub influenţa ceramicii otomane, fie că erau mai uşor de obţinut din substanţele locale. Pornind de la elementele decorative luate separat şi combinate, la aplicile de la Cetatea de Baltă, Buda, jud. Buzău şi Sibiu, asemănările merg pînă la similitudine.

Am fi fost înclinaţi să atribuim toate piesele menţionate aceluiaşi meşter—RV—dacă pe aplici asemănătoare descoperite la Csenger, comitatul Szatmar, la Szolnok (ambele în Ungaria, aproape de graniţa românească), citeva chiar de la Cetatea de Baltă, rătăcite la Muzeul Naţional din Budapesta<sup>7</sup> sau pe cele din compoziţia unei diademe aflate la Muzeul din München<sup>8</sup>, nu s-ar afla pe lângă personul RV şi iA = IAL, I-D = HD şi B-I = BH<sup>9</sup>.

<sup>3</sup> Magdalena Bonta, *Tezaurul de la Cetatea de Baltă*, în *Acta Muzei Napocensis*, XII, 1975, p. 229—230.

<sup>4</sup> Aladár Ballagi, *Kecskeméthy W. Peter ötvösnyve. Bevezetés. Némzetés. Glossarium. Függetl. Ételő munkához való régi magyar ötvös-minták*, în *Archaeologiai Értesítő*, 3, 1883, p. 322: „Două uncii de mastic a) o uncie de sandrak b) o jumătate de uncie de ulei de lavandă, c) maslicul şi sandracul trebuie spălate bine în rece, chiar şi de trei ori, apoi uscate şi curăţate de toate impurităţile, apoi trebuie bine sparte şi uleiul turnat apă încet într-o sticlă, ca să nu fiarbă (? n. n.) trebuie pus imediat peste el amestecul pisat, pe care trebuie să-l amesteci mereu cu un pistil de fier, să scoţi pistilul din amestec şi uleiul de re el răcindu-se să-l încerci cu mina, dacă se întinde cît un bob de secară, nu-l fierbe mai departe, ci ia-l afară, dacă nu se întinde, fierbe-l mai departe pînă cînd devine elastic, dacă în timpul fierberii sau imediat după aceea s-a întărit, mai adaugă un pic de ulei curat şi fierbe-l din nou ca să se topească, amestecîndu-l; aşa va fi bun“.

a) O răşină viscoasă, transparentă, galbenă deschis pe care o produce coaja arborelui de Fistic — Pistacia Leutiscus, si care se aduce prin portul dalmatic Sebenic.

b) Răşină galben deschis extrasă din lemnul arborelui Thuja articulata şi Juniperus Lycia din Arabia şi Africa.

c) Esenţă de spic sau ulei de spic, o esenţă de terepentină care se scotea din Levandula latifolia sau Levandula spic.

<sup>5</sup> J. Mihalik, *Tanulmányok a régi hazai ötvösség köréből*, în *Archaeologiai Értesítő*, XXI, 1901, p. 105: „Cleiul dizolvat în lapte dulce, praf de gogoşi de ristic, praf de sticlă, ciment de în, amestecate.“

<sup>6</sup> V. Drăghiceanu, *Săpăturile din Buda, Lapos şi Tisa-Buzău*, în *BCMI*, X—XII, 1931, p. 168 fig. 32, p. 174.

<sup>7</sup> J. Höllrigl, *A Csengeri ref. templom kriptájának leletei*, în *Archaeologiai Értesítő*, 1934, p. 104—105.

<sup>8</sup> E. Steingraber, *Alter Schmuck*, p. 126, fig. 210.

<sup>9</sup> J. Höllrigl, *op. cit.*, p. 103.

Dintre cele șapte rozete identice descoperite la Csenger, un exemplar este marcat RV, restul HD.<sup>10</sup>

Dreptul de ponsonare îl aveau numai meșterii. Rămâne pentru cercetările ulterioare studierea acestei situații singulare, după știința noastră, de executare și marcarea a unor piese identice de persoane diferite.

Pentru toate aceste rozete decorative aria similitudinilor se poate extinde cu cea a documentelor figurative; într-un tablou datat în jurul anului 1577, fetițele Margareta și Clara ale lui Jacob Hanibal de Hohenembs, nobil ceh, poartă printre aplicile presărate pe rochii și unele mici, triunghiulare, ca cele de tip 4 de la Sibiu și cite o diademă vapo-roasă din flori albe de sîrmă cu mătase, perle și granate<sup>11</sup>.

O floare<sup>1</sup> din aceasta s-a găsit în mormîntul jupînesei Stanca din Tătărani, în mormîntată la Buda, jud. Buzău, spre sfîrșitul secolului al XVI-lea<sup>12</sup>.

Istoria costumului a atribuit influenței spaniole împodobirea excesivă cu bijuterii, cu aplici diferite, perle și pietre. Din Spania, moda s-a extins spre Anglia (grăitoare sînt, în acest sens, portretele Elisabetei I), și, probabil, prin nordul Italiei spre Ungaria și Țara Românească.<sup>13</sup>

Moda spaniolă permitea nu numai femeilor încărcarea rochiilor cu podoabe în exces, dar și bărbaților, care și le puneau mai ales pe minci sau la pălărie.<sup>14</sup>

Probabil că panglica de catifea de 45 cm lungime de la Cetatea de Baltă a fost purtată, mai de grabă în jurul unei calote decît în jurul gîtului<sup>15</sup>.

Bijuteriile menționate în documentele transilvane de la sfîrșitul secolului al XVI-lea ca „model spaniol” se referă de fapt la cele de factură maură. Trebuie să adăugăm, însă, că și la unele bijuterii spaniole din a doua jumătate a secolului al XVI-lea s-au folosit casele-petale sau în formă de virgulă cu email opac alb, negru și albastru, considerate tot de influență maură<sup>16</sup>.

Toate aplicile din aur cu email rece, cunoscute, provin din morminte de la sfîrșitul secolului al XVI-lea și începutul secolului al XVII-lea. Ele se pot data între decențul șapte al secolului XVI și decențul întîi al secolului XVII. Nu cunoaștem, deocamdată, aplici florale stilizate din aur cu email rece anterioare sau posterioare acestui interval.

În afară de aplicile cunoscute nouă, bijuterii din aur lucrate în aceeași manieră sînt numai cerceii doamnei Maria Amiras, soția lui Petru Șchiopol, domnul Moldovei, înmormîntată la biserica Galata în 1587.<sup>17</sup>

Flori cu petale din granate, cum sînt cele șase exemplare tipul 3 — cusute pe panglica de la Sibiu au apărut tot spre sfîrșitul secolului al XVI-lea.

Atunci se datează cele prinse pe rochia unei doamne înmormîntată la Mănăstirea Snagov<sup>18</sup>, cele de pe o diademă descoperită la Piuța Petrii — Orașul de Floci<sup>19</sup>, cele 37 de exemplare de la Csenger montate pe corsajul unei rochii, ca nasturi<sup>20</sup>.

„O plasă de prins cocul pe care sînt o aplică mică din aur și 25 de mărgele montate cu flori de granate” păstra la conaenul din Boarta (jud. Sibiu) Margit Berze, la 1648, din moștenirea ei<sup>21</sup>.

<sup>10</sup> *Ibidem*, p. 104.

<sup>11</sup> Olga Šronkova, *Fashions through the centuries, Renaissance, Baroque and Rococo*, p. 89—90.

<sup>12</sup> V. Drăghiceanu, *op. cit.*, p. 172, fig. 24.

<sup>13</sup> S. Goldenberg, *Italieni și raguzani în viața economică a Transilvaniei în secolul al XVI-lea*, în *SCIV*, XVI, 1963, p. 591—592.

<sup>14</sup> Priscilla E. Müller, *Jewels in Spain, 1500—1800*, p. 78, fig. 111.

<sup>15</sup> M. Bunta, *op. cit.*, p. 227, fig. 4, 5, pl. III/3, 6—7.

<sup>16</sup> Priscilla E. Müller, *op. cit.*, p. 77, fig. 27, 90—91 și 165.

<sup>17</sup> N. Grigoraș, *Un important monument de artă feudală al Iașului — Mănăstirea Galata*, în *Cercetări Istorie*, II, 1971, p. 362.

<sup>18</sup> D. V. Rosetti, *Săpăturile arheologice de la Snagov, I*, București 1935, p. 39, fig. 71.

<sup>19</sup> L. Chițescu și alții, *Săpăturile arheologice de la Piuța Petrii (Orașul de Floci) jud. Ialomița*, în *Cercetări Arheologice*, III, 1979, p. 237, fig. 22/1.

<sup>20</sup> J. Heflrigl, *op. cit.*, p. 108.

<sup>21</sup> B. Nagy Margit, *Várok, kastélyok, udvarházok, ahogy a régiek látták. XVII—XVIII sz.*, București, 1973, p. 94.

Meșterii transilvăni montau frecvent granatele la bijuterii diferite, prinse în ghiare triunghiulare, uneori, numai casete simple cu o gaică, ca accesorii ale costumului.<sup>29</sup>

În afară de granatele indiene, ei foloseau unele aduse din Germania de negustori sau „poticari”. Acestea se făceau „în metale” (? n. n.) și se foloseau ca sticlă ; deși, chiar și printre acestea erau unele frumoase și de diverse feluri : tablă de granat sau dublet (? n.n.) și altele.<sup>30</sup>

„Diadema” de la Sibiu care a împodobit calota pălăriei comitelui Albert Huet, judele Sibiului, prieten al lui Mihai Viteazul în lupta împotriva otomanilor ne-a permis o scurtă incursiune asupra unui aspect din istoria bijuteriilor din țările române precum și a conexiunilor acestora cu lumea europeană din a doua jumătate a secolului al XVI-lea, un adevărat „secol modern”.

— Abstract —

A decorated hat band with adornments was found in the tomb of Albert Huet, squire of the Saxons of Transylvania, in 1853, in Evangelic Church from Sibiu.

On the hat band of brown velvet were sewn 15 gold appliqués with perles, enamel and garnets of four types.

The composition of the enamel is unusual ; it was made of organic substances. Pieces like this were found in other tombs in Transylvania and Wallachia and they were made at the end of the 16 th c. and the beginning of the 17 th c.

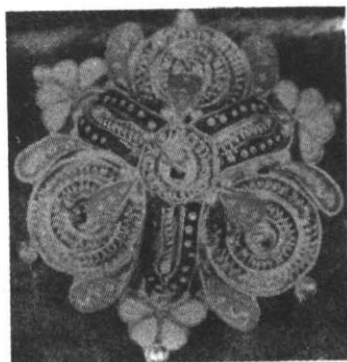
---

<sup>29</sup> V. Drăghiceanu, *op. cit.*, p. 174.

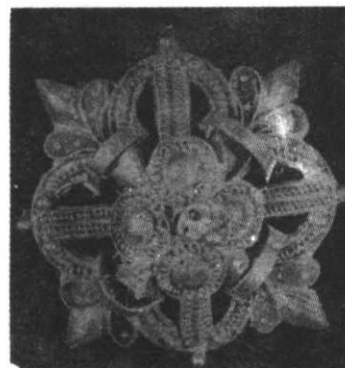
<sup>30</sup> Aladár Ballagi, *op. cit.*, p. 265—266.



Diadema de la Sibiu  
— The Diadem from Sibiu.



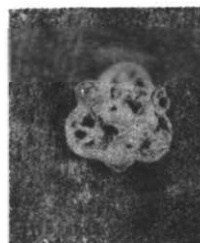
1/ — Aplica de la Sibiu — tip 1  
1/ — The Appliqué from Sibiu — type 1



2/ — Aplica de la Sibiu — tip 2  
2/ — The Appliqué from Sibiu — type 2.



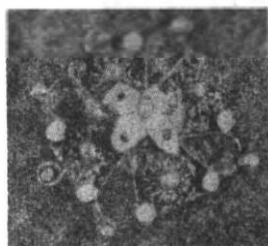
3/ — Aplică de la Sibiu — tip 3  
3/ — The Appliqué from Sibiu — type 3.



4/ — Aplică de la Sibiu — tip 4  
4/ — The Appliqué from Sibiu — type 4.



6/ — Cercel de la Maria Amiras — Galata  
6/ — The Earring from Maria Amiras — Galata church.



5/ — Cele trei tipuri de aplice de la Buda, jud. Buzău.  
5/ — The Three Appliqué Types from Buda (Buzău county).