

RECERCĂRILE ARHEOLOGICE DIN CUPRINSUL
NECROPOLEI VOIEVODALE DE LA CETĂŢENI,
JUDEŢUL ARGHEŞ

LUCIAN CHIŢESCU
ANCA PĂUNESCU

Cele patru morminte, lipsite de inventar, descoperite în vara anului 1982 la Cetăţeni¹ păreau a fi epuizat conţinutul necropolei voievodale de aici, aparţinătoare bisericii nr. 2, cu plan treflat, necropolă din care fuseseră cercetate, în decursul anilor, pe lângă destule morminte lipsite de inventar şi unele cu inventar sau cu monede de la Ioan Vatatzes (1222—1254), Bella IV (1245—1270), Carol Robert (monedă bătută înainte de anul 1329), Vladislav Vlaicu (1364—1376) sau Alexandru cel Bun (monedă anepigrafă din seria celor bătute până la 1408)². Se consemna, atunci şi acolo, constatarea că necropola din sectorul monumente se întindea mai cu seamă pe locul care mai târziu a fost zidită biserica cea mai nouă de aici (nr. 1)³, cu toate că cel mai important mormint din cuprinsul ei fusese găsit pe locul şi în dărîmătura celui mai vechi monument de zid din acest sector (biserica nr. 3)⁴. Iată însă că la sfîrşitul campaniei arheologice a anului 1985 şi, ca urmare a acestui fapt, în cursul celei desfăşurate în anul următor, în colţul extrem sudic al sectorului monumente de la Cetăţeni, în imediata apropiere a cursului actual al Dimboviţei, la o distanţă oscilînd între 15 şi 40 m sud de biserica nr. 1, au fost identificate mai întîi 2 şi apoi alte 29 morminte care, judecate după zona în care s-au găsit grupate şi mai cu seamă după conţinutul celor cu inventar, aparţin în totalitate necropolei voievodale de aici, ele indicînd totodată şi limita extrem sudică a acesteia. Simpla parcurgere a planului secţiunilor şi mormintelor indică cu claritate limitele sudice, sud-estice şi sud-vestice ale necropolei, dincolo de acestea încetînd nu numai existenţa mormintelor dar şi prezenţa urmelor de locuire şi vieţuire feudală, orizontul de locuire mai vechi, geto-dacic fiind singurul care-şi prelungeste vestigiile dincolo mult de aceste limite. De altminteri, ultima descoperire importantă pentru perioada feudală făcută în zona acestei limite este o monedă de la Stefan Duşan (1331—1355)⁵ găsită în 1985 în S IA, careul 2, la adîncimea de — 0,90 m şi care provine, probabil de la marginea necropolei. Oricum ar fi atît moneda Stefan Duşan cît şi inventarul celor 8 morminte, din cele 31 cercetate în ultimele două campanii de cercetare, concură la încadrarea lor în perioada cuprinsă între mijlocul secolului al XIII-lea şi începutul sec. al XV-lea, aşadar în perioada existenţei şi funcţionării bisericii nr. 2, cu plan treflat, de la Cetăţeni căreia îi aparţine întreaga necropolă din sectorul monumente.

Toate cele 31 morminte cercetate în ultimele campanii se găsesc la adîncimi ce oscilează între 1,90 m şi -0,85 m faţă de solul actual, în funcţie de unghiul de înclinare a pantei actuale dinspre est spre vest, în şiruri aproximativ paralele şi orientate în general pe direcţia vest-est, devierile de la această direcţie fiind mici şi ne semnificative. Schele-

¹ Anca Păunescu şi Spiridon Cristocă, *Cercetările arheologice din sectorul „monumente” de la Cetăţeni, jud. Argeş*, în C. A., VII, Bucureşti, 1984, p. 140.

² Lucian Chiţescu, Anişoara Sion şi Spiridon Cristocă, *Cercetările arheologice efectuate la complexul de monumente feudale de la Cetăţeni, jud. Argeş*, în C. A., VI, Bucureşti, 1983, p. 59.

³ *Ibidem*, p. 54, 59.

⁴ *Ibidem*, p. 67.

⁵ Identificare făcută de colega Paraschiva Stancu căreia îi exprimăm şi aici mulţumirile noastre.

tele sînt fără excepție înținse pe spate, cu brațele apropiate de corp, în-doite din cot și mîinile așezate pe bazin sau pe abdomen. La 10 dintre mormînte nu s-a putut preciza poziția brațelor din cauza stării precare de conservare a scheletelor sau fiind vorba de reînhumări. Din totalul de 31 mormînte cercetate, 13 sînt de adulți, 15 de copii pînă la 14 ani, 3 fiind reînhumări. Nu s-au păstrat decît extrem de puține resturi de lemn de la sicrie și la fel de puține cuie de sicriu pentru a putea fi concludente, solul extrem de rău conservat de aici putînd explica eventual parțial această lipsă.

Un singur mormînt M 24 se deosebește de toate celelalte prin faptul că scheletul este străjuit de un șir continuu de pietre de rîu, de dimensiuni și forme diferite ce delimitează scheletul pe cele patru laturi și indică forma rectangulară a gropii (pl. 2). Acest mormînt delimitat de șirul de pietre, avînd ca inventar un ac de maramă pus ca inel, aminteste de un alt mormînt, nr. 9 cu lespezi de piatră, din necropola așezării de la Cetățeni, situată în partea opusă necropolei voievodale din sectorul monumente, la limita extrem vestică a întregii așezări și a platoului „Poiana Tîrgului”. Deși deosebit întrucîtva de mormîntul cu lespezi, din gresie locală, găsit în necropola comunității, M 24 din necropola voievodală, cu pietre de rîu neprelucrate așezate în jurul scheletului, poate fi datat, ca și celălalt care a avut inventar, cert de datare, tot la mijlocul secolului al XIII-lea, mormînte similare, cu șir de pietre neprelucrate în jurul scheletului fiind semnalate de mai multă vreme și datate ca atare și în Jugoslavia⁷.

Inventarul funerar al celor 8 mormînte, din (cele 31 cercetate, se compune din 5 inele din argint, un ac de maramă din argint folosit ca inel, un fragment de cercel din argint, o cataramă cu placa de prindere la curea, din bronz și aplici decorative tot din bronz. Prezentăm pe scurt, inventarul funerar al celor 8 mormînte.

1. *Inel sigilar din argint* (M 1) — 1,90 m ; S IA /1985 găsit la mina stîngă, cu veriga rotundă în secțiune, cu capetele apropiate și lipite sub placa monturii. Aceasta este rotundă, plată, cu suprafața decorată pe margine cu un șir de casete incizate iar în centru decorul reprezintă un spic de griu stilizat (pl. 1/1). Diametrul inelului : 24 mm, diametrul monturii : 17 mm. Cele mai apropiate analogii le găsim în inventarul tezaurului de la Olteni (Teleorman)⁸ și ca urmare, propunem datarea inelului de la Cetățeni în a doua jumătate a secolului al XIV-lea.

2. *Inel de argint* (M 14 ; — 1,27 m ; S ID), găsit la mina dreaptă, cu verigă lamelară cu capetele unite și lipite sub montură ; exteriorul verigii este decorat cu două nervuri longitudinale. Montura se compune dintr-un disc pe marginea căruia sînt lipite la exterior 8 pastile din metal (una lipsă), iar suprafața discului este decorată cu cîte 5 grupuri de pastile mai mici dispuse în triunghi cu vîrfurile spre centru. În mijlocul discului este aplicată o pastilă mai mare din metal, înconjurată la bază de un fir subțire, torsionat, tot din argint (pl. 1/2). Diametrul inelului : 22 mm ; diametrul monturii : 16 mm ; lățimea verigii : 4 mm.

Inele cu montură decorată cu pastile și aplicații din sîrmă împletită se cunosc la Dinogetia⁹ încă din secolul al XI-lea. Pentru secolele al XIII-lea și al XIV-lea inele cu aceste motiv decorativ au fost descoperite la Cetățeni¹⁰, Streisengeorgiu¹¹ sau la Piatra Neamț¹². Inelul din M 14 din necropola voievodală de la Cetățeni prezintă o variantă mai timpurie și se datează în a doua jumătate a secolului al XIII-lea.

⁶ Lucian Chișescu, *Cercetările arheologice la Cetățeni, jud. Argeș, în C. A.*, 11, București, 1976, p. 181.

⁷ Sime Batovic, în *Starohrvatska proročeta*, Zagreb, 7, 1960, p. 228—229.

⁸ D. V. Rosetti, *Tezaurul de podoabe medievale de la Olteni (Teleorman) și elementele lor bizantine, în Bullettinul monumentelor istorice*, XI, 1, 4, 1972, p. 10 și nota 91, p. 13, fig. 28.

⁹ Gh. Ștefan și colab., *Dinogetia I. Așezarea feudală timpurie de la Biserica Garvan, București*, 1967, 285—286, fig. 170/20.

¹⁰ Anca Păunescu *Obiecte de podoabă descoperite în necropola medievală de la Cetățeni, jud. Argeș în Muzeul Național*, III, București, 1976, p. 258, fig. 1/a.

¹¹ Gh. Baltag, *Podoabe din secolele XIII—XVIII din inventarul necropolelor de la Streisengeorgiu, jud. Hunedoara*, în *R. M. M.*, s. M. I. A., 1, 1978, p. 53, fig. 1/2.

¹² Victor Spinei, *Necropola medievală de la Piatra Neamț, Dărmănești*, în *Mem. Ant.*, I, Piatra Neamț, 1969, p. 218, fig. 2/6.

3. *Inel sigilar din argint* (M 8 ; — 1,30 m ; S 18) (B) descoperit la mina dreaptă are montura lucrată odată cu veriga ; capetele lamelare ale verigii se subțiază și se lipesc unul peste altul, în partea opusă monturii. Aceasta este lățită și delimitată prin două linii paralele incizate, iar în spațiul dintre acestea este incizat motivul decorativ sub forma unei păsări stilizate (pl. 1/3). Pe verigi la exterior, de o parte și de alta, în porțiuni simetrice, special lățite, se află incizată câte o cruce. Diametrul inelului : 20 mm ; lățimea monturii : 16 mm.

Un exemplar asemănător, avînd incizate pe verigă de o parte și de alta a monturii, cite două grupuri de linii în cruce s-a găsit la Streisingeogiu și a fost datat în secolul al XV-lea¹³, iar exemplare similare de la Olteni¹⁴ și Sustănești¹⁵ au fost datate în secolele XIV—XV. Exemplarul găsit în M 8 din necropola voievodală de la Cetățeni se datează mai degrabă în cursul secolului al XIV-lea, din secolul următor veriga devenind rotundă, iar placa monturii mai profilată.

4. *Inel din argint cu casetă simplă* (M 29 ; — 1,25 m ; S IF) găsit la mina stîngă, este lucrat dintr-o sîrmă subțire din argint, rotundă în secțiune, cu capetele apropiate și lipite sub montura în forma unei casete simple, rotunde, în care în vechime existase o piatră. Diametrul inelului : 19 mm ; diametrul monturii : 7 mm ; înălțimea monturii ; 2 mm ; grosimea verigii : 1 mm (pl. 1/4).

Este un model simplu, foarte comun, care apare la Dinogetia în sec. XI¹⁶, iar la Sustănești¹⁷ și Orașul de Floci¹⁸ în sec. XV—XVI. Forma simplă a inelului din necropola de la Cetățeni, față de cele de la Sustănești sau Orașul de Floci, pledează pentru datarea lui în secolul al XIV-lea.

5. *Inel — verigă din argint* (M 2 ; — 1 m ; S IB), descoperit la mina stîngă, lucrat din două sîrme din argint răsucite și cu capetele unite și lipite (pl. 1/5). Diametrul verigi : 22 mm ; grosimea verigii : 2 mm. Piese similare, rezultate prin răsucirea a două sîrme de argint, se înfîlesc, de asemenea la Dinogetia în sec. XI¹⁹, la Sustănești²⁰ și Orașul de Floci²¹ în sec. XIV—XV și mai rar în sec. XVI. Forma simplă și îngrijit lucrată a verigii din necropola de la Cetățeni pledează pentru datarea ei în secolul al XIV-lea.

6. *Ac de maramă din argint* (M 24 ; — 1 m ; S IE), găsit la mina stîngă cu acul întors pentru a forma un inel în jurul degetului. Montura este formată din trei mărgele de argint, goale în interior, lipite una lingă alta. Mărgica din centru, mai mare, este decorată cu o pastilă de metal inconjurată la bază de un fir de sîrmă torsionată și lipită în capătul diametral opus acului. Celelalte două mărgele, mai mici sînt fixate de o parte și de alta a celei centrale și susținute de două sîrme subțiri, treflate, care se sprijină pe ac, susținînd întreaga montură. Mărgelele sînt sparte și aplatizate din cauza presiunii și coroziunii pămîntului. Lățimea monturii : 16 mm ; înălțimea monturii : 16 mm (pl. 1/6).

Ținînd seama de tipul mormîntului în care a fost găsit acest ac, de constatarea că el a fost folosit ca inel funerar și de asemănarea cu acele de pîr descoperite la Cotnari²² și care au fost datate în secolul al XIII-lea, datarea lui în acest timp ni se pare cea mai potrivită.

¹³ Gh. Baltag, *loc. cit.*, p. 53, fig. 1/3.

¹⁴ Dinu V., Rosetti, *loc. cit.*, p. 13, fig. 34.

¹⁵ Același, *Vestigiiile feudale de la Sustănești, jud. Argeș, în B. M. I.*, 2, 1972, p. 35, pl. 6/2.

¹⁶ Gh. Ștefan și colab., *loc. cit.*, p. 286, fig. 170/17.

¹⁷ Dinu V., Rosetti, *loc. cit.*, p. 35, pl. 6/9.

¹⁸ Lucian Chitescu și colab., *Cercetări arheologice la Ptua Petri (orașul de Floci), jud. Ialomița*, în C. A., III, București, 1979, p. 231, fig. 17/5, 14.

¹⁹ Gh. Ștefan și colab., *loc. cit.*, p. 288, fig. 170/36, 38.

²⁰ Dinu V., Rosetti, *loc. cit.*, p. 34, pl. 5/4, 9 și pl. 6/10. Vezi și nota 53.

²¹ Anca Păunescu, *Cercetări arheologice la Ptua Petri (Orașul de Floci), com. Giurgeni, jud. Ialomița*, în C. A., VII, 1984, p. 145, fig. 1/1.

²² Corina Nicolaescu, *Moștenirea artistică bizantină în România*, Buc., 1971, p. 43—44, fig. 56.

7. *Verigă de cercel din argint* (M 13 ; — 1 m ; S 1 D). Lucrată dintr-o sferă subțire cu capetele apropiate. Pe verigă se mai păstrează urmele unui fie subțire de sferă de argint răsucită care fixa, fie o mărgică din două semisfere lipite, fie grupuri de fite împletite în ochiuri dese. Diametrul : 28 mm (pl. 1/8). Piese asemănătoare se cunosc în tezaurul de la Voinești²³, Păciul lui Soare²⁴ și Cetățeni²⁵ motiv pentru care propunem și datarea piesei fragmentare din necropola voievodală de la Cetățeni în secolul al XII-lea.

8. *Accesorii vestimentare* (M 28 ; — 1,10 m ; S IF). Cataramă cu veriga și placa de fixare, la curea, din bronz. Veriga lamelară este prinsă la capătul unei tije din bronz arcuite, ce era fixată cu nituri pe cureaua din piele. La capătul opus tija este îndoită peste un pivot scurt pe care era fixat acul cataramei. De capetele acestui pivot este fixată prin nituire banda ovală cu secțiune lamelară a cataramei Exemplarul vădește o lucrătură extrem de fină. Lungimea cataramei cu veriga și tija : 42 mm ; veriga cataramei : 18 × 3 mm. De-a lungul pieptului scheletului, pe ambele părți au fost găsite două șiruri de mici aplice din bronz ce decorau un veșmînt probabil din piele (pieptar ?) din care au fost recuperate 20 bucăți. Aplicele sînt lucrate dintr-o tablă dreptunghiulară (8 × 7 mm) ușor arcuită și cu două șențuiri paralele cu laturile lungi. În mijlocul aplicelor, pe dos, se află câte un nit, cu ajutorul căruia se fixau pe piele.

Menționăm de asemenea, câteva ace conice din tablă de bronz, găsite în resturi mici de piele îndoită (M 29 ; — 1,25 m ; S IF). Presupunem că aceste ace conice din tablă de bronz erau folosite pentru realizarea unor ornamentații reliefate pe cureaua sau cingătoarea din piele.

Întrucît nu dispunem de nici un element cert de datare socotim că atît M 28 (cu cataramă) din bronz și veșmînt decorat cu aplice de bronz) cit și M 29 (cu ace conice din bronz la cingătoare) se pot data, cu oarecare aproximație în cursul secolelor XIII—XIV, aceasta fiind după cum am arătat, și limita cronologică de existență și funcționare a necropolei voievodale din sectorul monumente de la Cetățeni.

Notă : Între descoperirile mai vechi, făcute la Cetățeni în anii 1960—1962 de Dinu V. Rosetti și rămase încă nepublicate — după plecarea definitivă din țară mai întîi și după dispariția sa mai apoi — figurează, potrivit donației nr. 46/16 noiembrie 1972, făcută de acesta Muzeului Național de Istorie a României, cu număr de inventar 67 765, o cruce pectorală, găsită — așa cum afirmă descoperitorul în donația menționată „într-un mormînt pendinte de necropola bisericii nr. 2”. Întrucît abia în ultimul moment am intrat în posesia acestei piese, pe care o considerăm a fi deosebit de importantă, socotim potrivit s-o menționăm la sfîrșitul acestui raport de săpătură, care se referă tocmai la descoperiri mai vechi sau mai noi făcute în necropola voievodală de la Cetățeni „pendinte” în principal — dacă nu exclusiv — de biserica nr. 2, cu plan treflat, de acolo. Crucea este din amfibolit (?), are 5,5 cm, înălțime și 3,5 cm lățime ; pe avers este dăltuit, în relief, într-o manieră stilizată, Isus răstignit, avînd deasupra capului inscripția CXC ; pe revers este figurată — în aceeași manieră stilizată o originală și interesantă întruchipare a Fecioarei, avînd deasupra capului aceeași inscripție, în timp ce pe brațele crucii, la dreapta și la stînga Fecioarei, se găsesc gravate literele, respectiv ; pe lateralele crucii (de 0,8 cm) sînt incizate, de caracterele grecești A.P.Γ.T. și T.K.Π.Γ. Piesa este un exemplar singular nu numai în rîndul descoperirilor din necropola voievodală de la Cetățeni din secolul al XIII-lea, dar ea constituie un unicat pentru toate descoperirile de pînă acum din România aceluiași secol ; în schimb, găsim bune analogii în descoperirile din Macedonia, datate tot în secolul al XIII-lea.

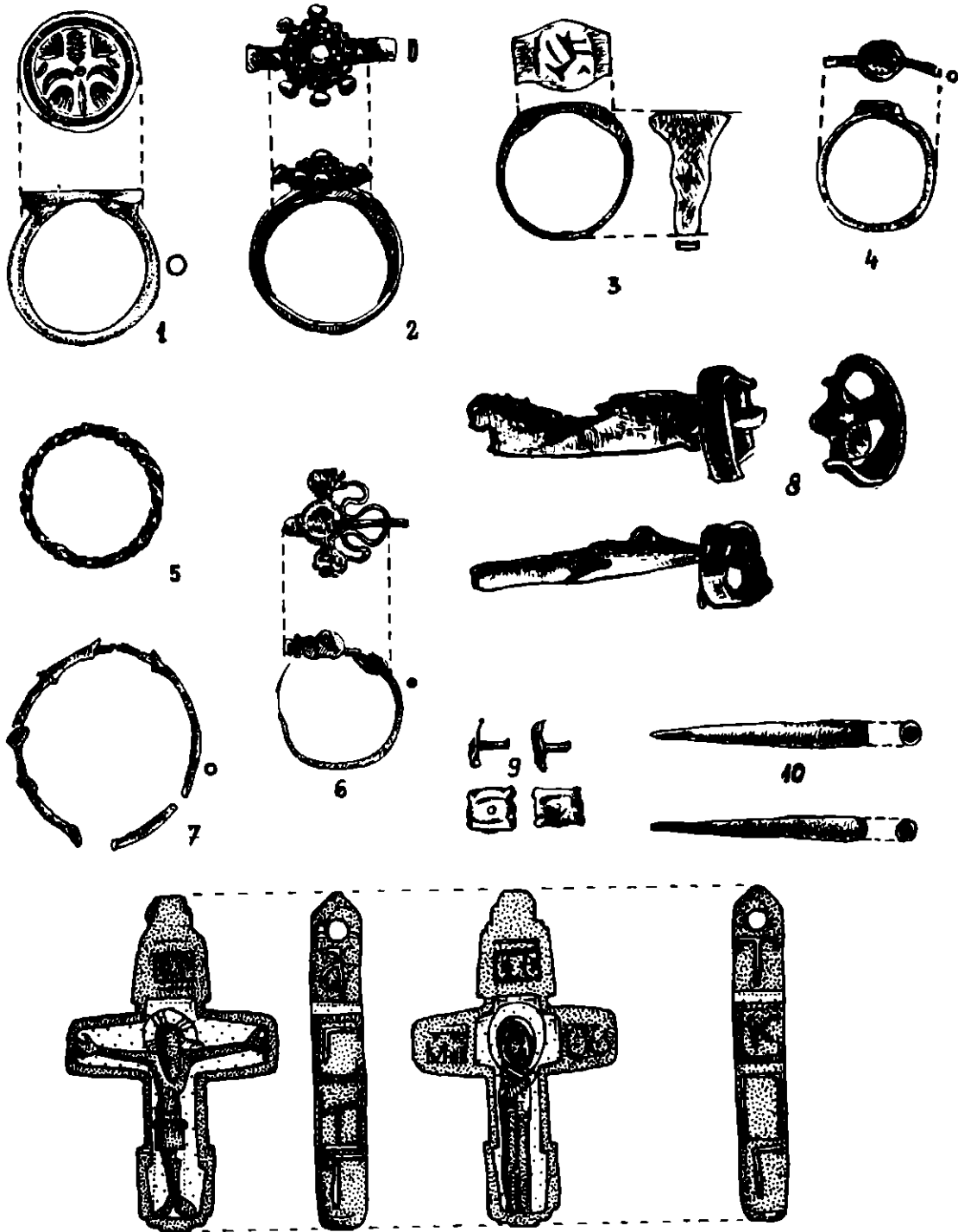
²³ Dan Gh. Teodor, *Tezaurul feudal timpuriu descoperit la Voinești—Iași*, în *Arh., Mold.*, I, 1951, p. 254, fig. 7/7, 8.

²⁴ P. Diaconu, S. Baraschi, *Păciul lui Soare*, II, București, 1977, p. 124, fig. 25, 28.

²⁵ A. Păunescu, *op. cit.*, 1976, p. 260—261, fig. 3.

Résumé

Les auteurs présentent les résultats de la dernière campagne de fouilles effectuée à Cetăţeni, dep. d'Arges, en 1976. Située à la limite extrême sud-est de la nécropole, dans le secteur désignée sous le nom „Les Monuments”, ont été identifiées et fouillées 31 sépultures. La nécropole, fouillée exhaustivement, contenait 52 sépultures chrétiennes du rite orthodoxe et qui datent des XIII-e—XIV-e siècles. Les ensevelis, déposés en „decubitus dorsal”, étaient disposés et orientés à peu près parallèles et orientés est-ouest. Une seule sépulture (no. 24) se distingue de toutes les autres par le fait que le mort est entouré d'une rangée continue de cailloux. Ce rituel, ainsi que l'aiguille de parure pour la tête, en argent, mais transformée en anneau (pl. I/6) pour l'annulaire gauche, date le tombeau au XIII-ème siècle. Les autres objets découverts, comme d'ailleurs l'entière nécropole, appartiennent aux XIX-e—VIII-e siècles.



Planșa nr. 1 — Cetățeni, 1985—1986. Piese din inventarul necropolei voievodale, sec. XIII—XIV, 1, inel sigilar (m. 1), sec. XIX; 2, inel cu montură (m. 14), sec. XIII; 3, inel sigilar (m. 8), sec. XIV, 4, inel cu casetă simplă (m. 29), sec. XIV; 5, inel-verigă (m. 2), sec. XIV; 6, ac de maramă folosit ca inel funerar (m. 24), sec. XIII; 7, verigă de cercei (m. 13), sec. XIII; 8, cataramă de bronz (m. 28), sec. XIII—XIV; 9, applice și nituri (m. 28), sec. XIII—XIV; 10, ace (tuburi) conice (m. 29), sec. XIII—XIV; 11, cruce din amfibolit (?), sec. XIII (descoperită în anul 1960—1962).

Legende de l'illustration

Pièces découvertes dans la nécropole princière de Cetățeni: bague-anneau (1—5); aiguille-anneau (5); boucle d'oreille (7); boucle de ceinture (8); appliques et rivets (9); aiguilles (10); croix d'amphibole (?), XIII-ème siècle, découverte en 1960—1962