

SĂPĂTURILE ARHEOLOGICE DIN STAȚIUNEA GETICĂ DE LA POPEȘTI, COM. MIHĂILEȘTI, JUD. GIURGIU, 1980-1981 și 1983

de ALEXANDRU VULPE
și MARIETA GHEORGHÎĂ

Săpăturile din anii 1980-1981 și 1983 au urmărit cercetarea în continuare a situației stratigrafice observată în anii 1978-1979 pe "Nucet", acropola așezării getice de la Popești¹. Amintim că profilul longitudinal realizat în anii precedenți valorifica secțiunea practică în acest loc de D.V.Rosetti, după război, de la care nu ne-au rămas nici un fel de note. În acest scop, în 1980 s-a lărgit secțiunea din 1979 cu încă 1,40 m, pe o lungime de 38 m; în 1981 s-a completat săpătura din 1980 cu două case-te (caseta I, carou 27, pentru groapa P observată pe profilul din 1980) și caseta a II-a (carourile 34-39, pentru dezvelirea jumătății de est a bordeiului care rămăsese în profilul secțiunii din 1980).

În 1982 nu s-au făcut săpături la Popești.

În campania din 1983 s-a lărgit secțiunea 1980-1981 cu încă 1,50 m pe o lungime de 20 m de la caseta a II-a a bordeiului din 1981 spre nord. Experiența din anii trecuți a arătat că realizarea unor profiluri prin secțiuni late de 1-1,50 m, paralele, dă posibilitatea valorificării temeinice a stratigrafiei așezării.

Secțiunile din campaniile 1980, 1981 și 1983 au dat posibilitatea cercetării locuinței de suprafață din carourile 19-28. Aceasta avea o deschidere de aproape 10 m. Unul din colțuri, surprins în săpătură, era rotunjit. Locuința era orientată N-S, vatra aflându-se în jumătatea nordică. După incendierea ei resturile arse au fost îndepărtate, pe solul ars al locuinței fiind depus un strat subțire de lut adus pentru amenajarea nivelului următor. Datorită acestei situații, în cuprinsul locuinței nu s-au găsit decât foarte puține materiale arheologice.

În anul 1980 am cercetat și locuința de suprafață, rezervată în săpăturile lui D.V.Rosetti, pe care am surprins-o încă în campania din 1978. Săpăturile lui D.V.Rosetti au rezervat numai o foarte mică parte din podina unei locuințe aparținând nivelului al III-lea; o mică porțiune de bază de perete a arătat că locuința a avut cel puțin două încăperi. Prin microprofilele pe care le-am practicat în zona acestei locuințe a rezultat că aceasta suprapunea o altă locuință aparținând nivelului al II-lea, de asemenea incendiată. În stratul de nivelare între cele două locuințe suprapuse s-a găsit un bogat material arheologic constând din ceramică, multe cuțite de fier și alte obiecte, aparținând desigur nivelului al II-lea.

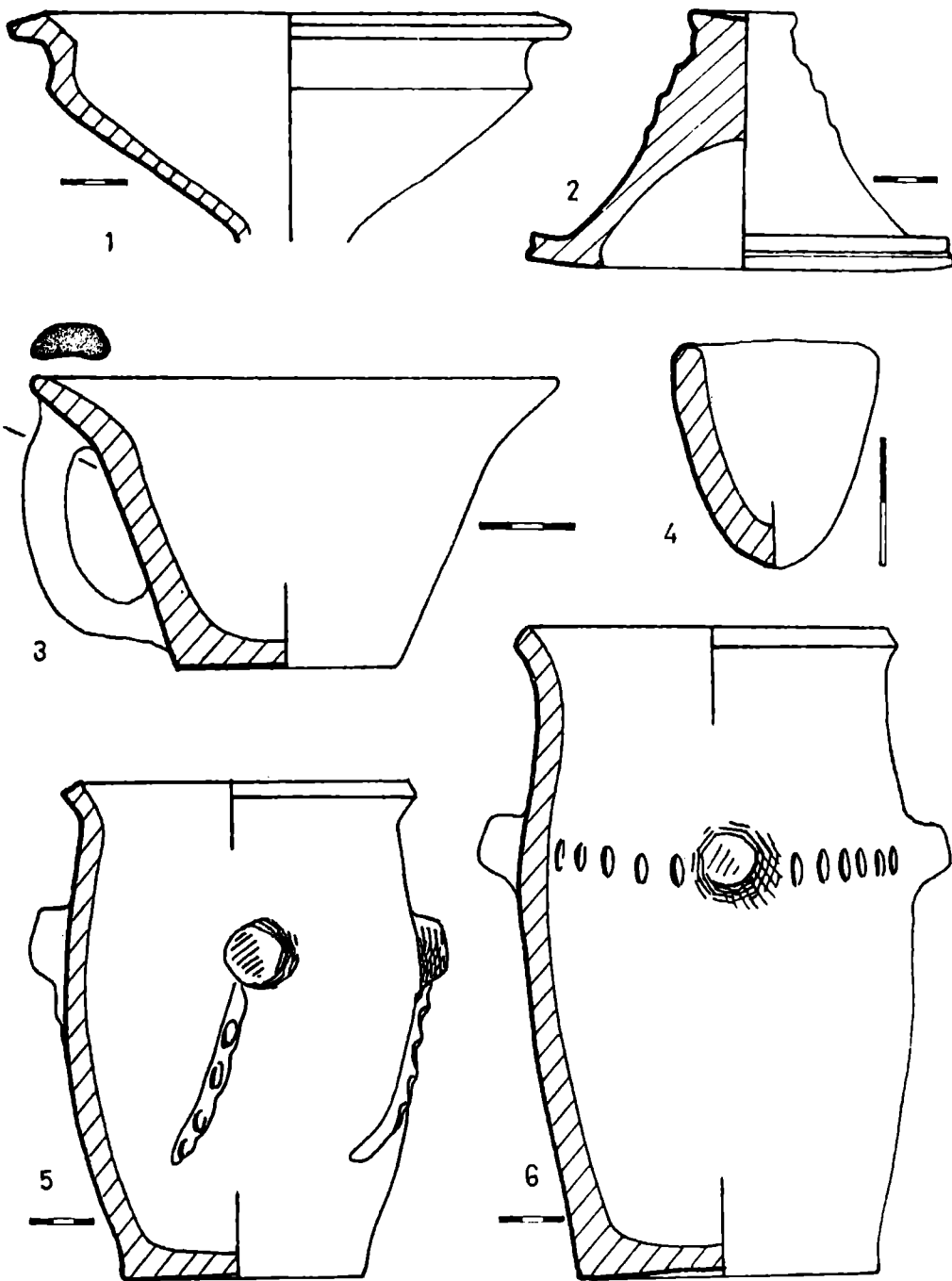
Cercetările noastre din anii 1980-1981 au avut ca scop și degajarea bordeiului surprins în anul 1979 în carourile 33-39. S-a confirmat observația din 1979 cu privire la nivelul căruia îi aparținea bordeiul

și anume ulterior celui mai vechi nivel Latène. Această observație este confirmată de vatra rectangulară cu podium, care nu aparținea bordeiului și care a apărut la - 1,35 m în caseta a II-a (carourile 34-36), vatră care face parte din primul nivel Latène și care a fost tăiată de bordei. Vatra era acoperită cu un strat de humă brun-gălbuie, steril, care făcea bună aderență pe crustă. Aceasta constituia stratul de nivelare cel mai vechi care a putut fi urmărit în continuare spre sud pe profilul din 1981. Bordeiul cercetat aparține nivelului următor (nivelul al II-lea). Bordeiul era orientat în lungul șanțului pe direcția N-S, intrarea în bordei fiind dinspre sud. Bordeiul avea șapte pari, dintre care unul central. După un timp de folosire bordeiul a suferit un incendiu și a fost refăcut, nivelându-se podeaua prin adăugarea unui strat de pământ fin. Tot un incendiu a marcat și sfârșitul acestei a doua faze a bordeiului, a cărui groapă a fost apoi umplută cu dărâmături de pereți arși, resturi de arsură și cenușă, rezultat al nivelării efectuate după distrugerea nivelului respectiv în toată zona secțiunii noastre. Cât de energice au fost aceste nivelări reiese din faptul că în săpăturile din anul 1980 am înțregit fragmente ceramice aflate la o distanță de 15-20 m unele de altele.

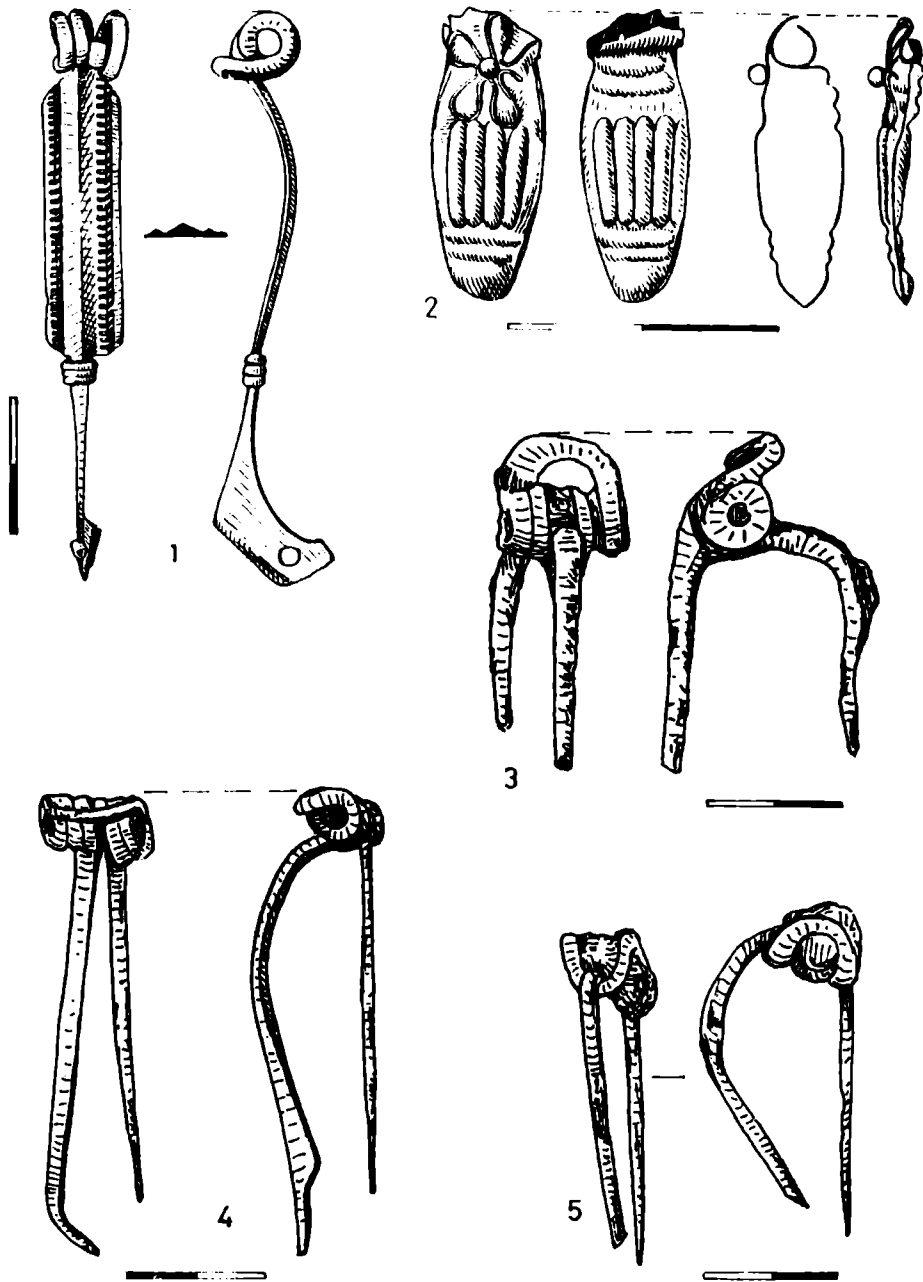
O altă observație importantă făcută în anul 1980, cu prilejul săpării acestui bordei, este identificarea, în nivelurile ulterioare dezafectării bordeiului, a trei vetre, dintre care două (una aparținea nivelului al III-lea, cealaltă nivelului al V-lea) aproape suprapuse. Această observație se adaugă la altele făcute atât în campaniile precedente ca și cea din anul 1983. În anul 1983, în carourile 12-14, la o adâncime de - 0,35 m, în capătul nordic al secțiunii făcute în anul 1980, a apărut crusta unei vetre, deplasată spre nord până la -0,55 m, aparținând ultimului nivel de locuire (V). Crusta avea o grosime de 4 cm și se afla pe un strat subțire de pietriș. Imediat sub stratul de pietriș al primei vetre înclinată s-a dat de crusta unei alte vetre înclinată și ea spre nord la - 0,80 m. Aceasta avea la bază un strat gros de pietriș de circa 10 cm. Sub această a doua vatră înclinată, într-un strat de dărâmături și arsură, strat care se înclina spre nord până la - 0,90 m, a apărut a treia vatră dezafectată, care aparținea nivelului al III-lea. Dărâmăturile nivelate erau întărite apoi cu pământ de culoare galbenă ce căpăcuiau o groapă care aparținea nivelului al II-lea.

Această situație descrisă mai sus reafirmă constatarea că locuințele, în multe cazuri, erau refăcute în același loc pe parcursul mai multor niveluri. În bordeiul amintit s-a putut vedea cum aceeași locuință, la început sub formă de bordei, a fost reamenajată în nivelul al III-lea ca locuință de suprafață și refăcută ca atare până în ultimul nivel. Este o dovadă a permanenței unei proprietăți pe aproape toată durata așezării getice de la Popești, mai bine de un secol. Situația celor trei vetre din carourile 12-14 (secțiunea 1983) reflectă o continuitate pentru nivelurile III-V; înclinarea spre nord a celor trei vetre fiind explicată de existența gropii din nivelul al II-lea.

Comparând cele două situații avem o imagine sugestivă de cum s-a îndeșit locuirea "davei" de la Popești; ele ne dau un indiciu asupra



Pl.I.-Popești, jud.Giurgiu. Ceramică getică.



Pl.II.-Popești, jud.Giurgiu. Obiecte de podobă: 1) bronz;
2) aur; 3-5 fier.

parcelării "acropolei" în raport cu densitatea ei și totodată o dovadă că între diferitele niveluri de locuire nu au existat hiatusuri. Așa cum s-a mai afirmat, toate aceste niveluri nu reprezintă decât refaceri succesive.

Prin procedeul de săpătură pe felii, utilizat în ultimii trei ani, am putut preciza apartenența stratigrafică a aproape tuturor gropilor de epocă La Tène. Din destul de numeroasele gropi identificate, unele au fost foarte bogate în material ceramic. Într-o groapă aparținând celui mai vechi nivel (groapa P) s-a găsit aproximativ jumătate dintr-o cupă "megariană" originală. Această descoperire se adaugă la observațiile făcute mai de mult, pe întreaga așezare, după care puținele fragmente de cupe cu decor în relief originale și de imitație directă aparțin nivelurilor celor mai vechi.²

Ca de obicei și în aceste campanii, în așezarea de la Popești, a apărut un material arheologic și osteologic deosebit de bogat (pl. I-III). Printre descoperiri se cuvine menționată o fibulă de bronz aflată lângă o vatră din ultimul nivel (V) al cărui tip circulă cu precădere în a doua jumătate a sec. I î.e.n. (pl. II fig. 1) și o parte componentă a unui pandantiv de aur de factură elenistică aflat în cel mai vechi nivel Latène (pl. II fig. 2). Această din urmă piesă se aseamănă cu pandantivele descoperite în necropola de la Zimnicea în mormântul 4 (C7), datate în sec. IV-III î.e.n.³ Nu sîntem în măsură să precizăm dacă acest obiect se alătură seriei de materiale (ce-i drept puține la număr), descoperite în cursul diferitelor campanii de la Popești, care ar putea atesta existența unei locuiri mai vechi de sec. al II-lea î.e.n. în această așezare.

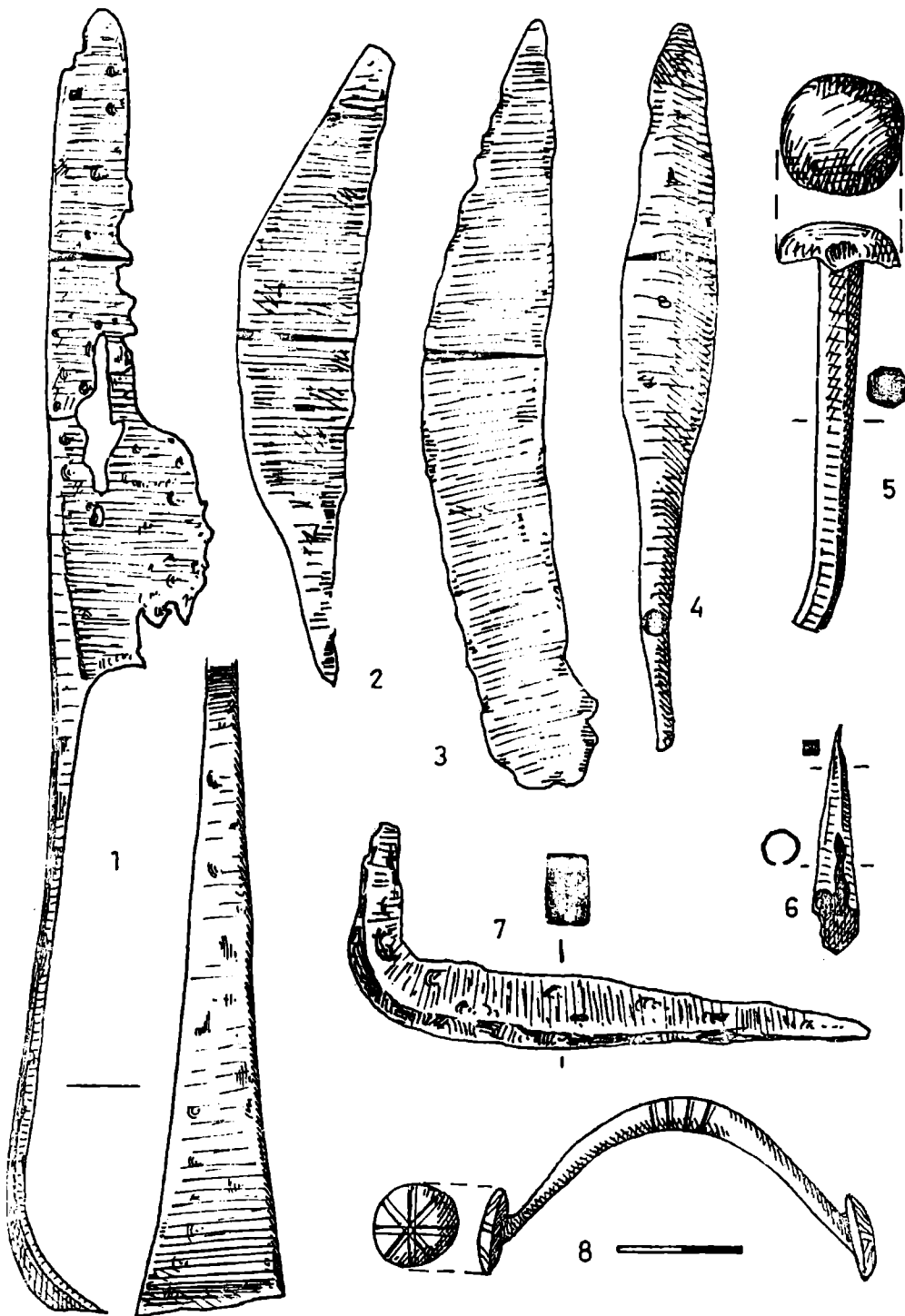
Săpăturile din ultimii cinci ani în cel mai recent nivel al așezării (V) au confirmat observațiile făcute înainte, respectiv lipsa importurilor romane. Este evident că acest nivel ființează din vremea de dinaintea generalizării importului roman în Dacia. Pe de altă parte, amintim raritatea descoperirilor de cupe getice cu decor în relief în acest nivel și lipsa emisiunilor monetare de tip local. Datarea acestui nivel în a doua jumătate și spre sfîrșitul sec. I î.e.n. este din punct de vedere arheologic un fapt evident.

Dintre descoperirile relative la perioadele anterioare epocii getice rețin atenția mai multe vetre aparținând nivelurilor hallstattiene, situate în capătul de sud al secțiunii noastre, în apropierea zonei fortificației. Două vetre aparțin cu siguranță celui mai vechi nivel hallstattian (pre-Basarabi, cu ceramică neagră canelată). În zona respectivă s-au găsit numeroase fragmente caracteristice. Amintim de asemenea că locuirea aparținând epocii bronzului - cultura Glina și Tei - este foarte slab reprezentată în această parte a stațiunii.

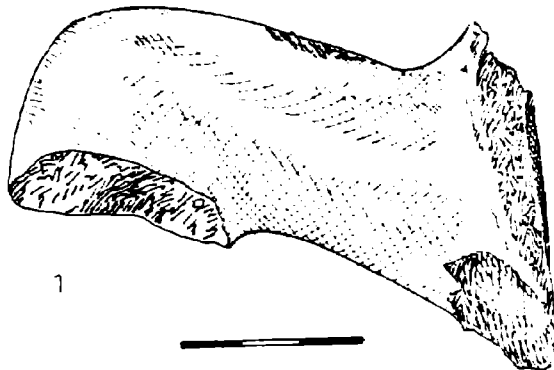
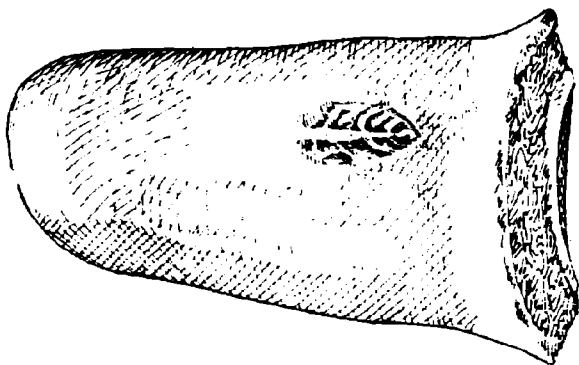
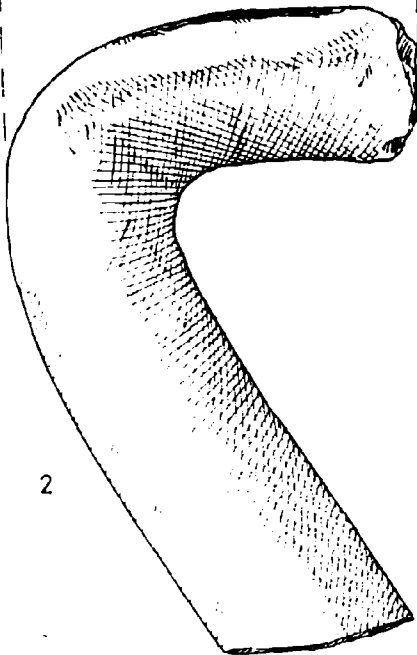
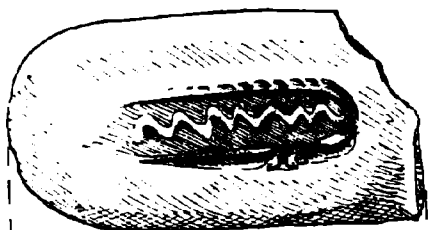
*

* *

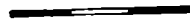
Pe baza unei sesizări a inginerului agronom Nicolae Naghiu de la C.A.P. Mihăilești în anul 1980 am efectuat o cercetare de suprafață pe teritoriul comunei Schitu. La circa 1 Km sud-est de satul Schitu, în punctul numit "Lacul Rotund", pe malul de NE al lacului, s-au găsit, în



Pl.III.- Popești, jud.Giurgiu. Unelte din fier.



1



Pl. IV. - Schitu, jud. Giurgiu. Mănuși de amforă cu ștampile anepigrafe.

1976-1977, cu prilejul unei nivelări cu lama tractorului, trei sau patru cuptoare de olărie, după spusele informatorului. Cercetările noastre au dus la identificarea locului respectiv. În zonă se aflau foarte multe fragmente ceramice getice în pământul de arătură, precum și bucăți de chirpici. Se remarcă numeroase fragmente de amfore, contrafaceri locale, printre care și două mfuși cu ștampile anepigrafe (pl.IV, fig. 1-2) de un tip deja cunoscut în așezarea de la Popești ("Nucet")⁴. Precizăm că punctul se află la circa 15 km, în linie dreaptă, sud, de așezarea de la Popești. Este plauzibil să presupunem aici existența uneia din așezările de tip rural, satelite "davei" de la Popești.

Dacă aici vor fi fost atelierele unde se lucrau amforele imitate după cele elenistice (mai ales de tipul Kos) rămâne să fie verificat printr-o cercetare sistematică.

NOTE

- 1 Ai.Vulpe și M.Gheorghită, Șantierul arheologic Popești-Mihăilești, jud.Giurgiu - Raport preliminar asupra rezultatelor din campaniile anilor 1978-1979, în Cercetări arheologice, IV, București, 1981, p. 58-65.
- 2 Al.Vulpe și M.Gheorghită, Bols à reliefs de Popești, în "Dacia", N.S., XX, 1976, p.172 și 182.
- 3 A.D.Alexandrescu, La nécropole gète de Zimnicea, în "Dacia", N.S. XXIV, 1980, p.51, fig.50/1.
- 4 I.Glodariu, Relații comerciale ale Daciei cu lumea elenistică și romană, Cluj, 1974, p.28, pl.XX, IA 12/03; IA 12/42.

LES FOUILLES DE POPESTI, DÉP.DE GIURGIU, 1980-1981 et 1983

Résumé

Les fouilles de 1980-1983 ont comme objet d'apporter de nouvelles précisions relatifs à la stratigraphie de la station Popești "Nucet", l'acropole de l'oppidum gète situé sur la rive droite de l'Argeș. Nous y avons identifié des maisons et des habitations demienterrées. L'objet en or, une partie d'un pendentif de facture hellénistique, reproduit dans la pl.II, fig.2 a été trouvé au niveau inférieur. La fibule en bronze (pl.II, fig.1) appartient à un typ de la deuxième moitié du I^{er} siècle av.n.ère et a été découverte près d'un foyer situé dans la couche la plus récente (V).

LÉGENDE DES PLANCHES

Pl.I..-Popești, dép.de Giurgiu. Céramique gète.

Pl.II..-Popești, dép.de Giurgiu. Objets de parure: 1) bronze; 2) or;
3-5) fer.

Pl.III..-Popești, dép.de Giurgiu. Outils en fer.

Pl.IV..-Schitu, dép.de Giurgiu. Manches d'amphores à marques ané-
pigraphiques.