

# CERCETĂRI ÎN STAȚIUNEA ARHEOLOGICĂ MALU ROȘU, COM. FIERBINȚI-TÎRG, JUD. IALOMIȚA

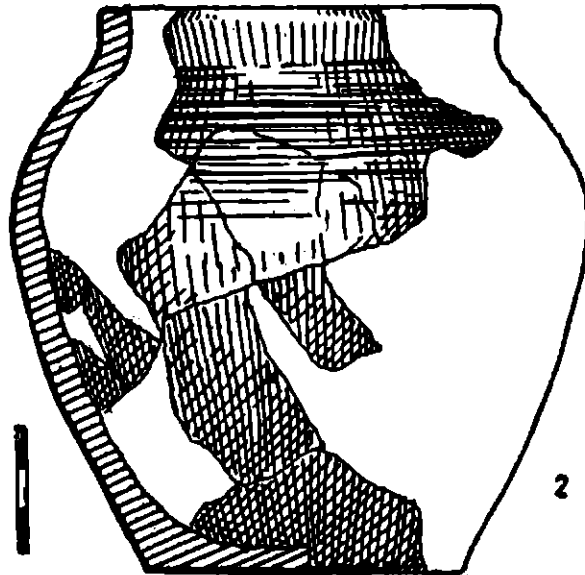
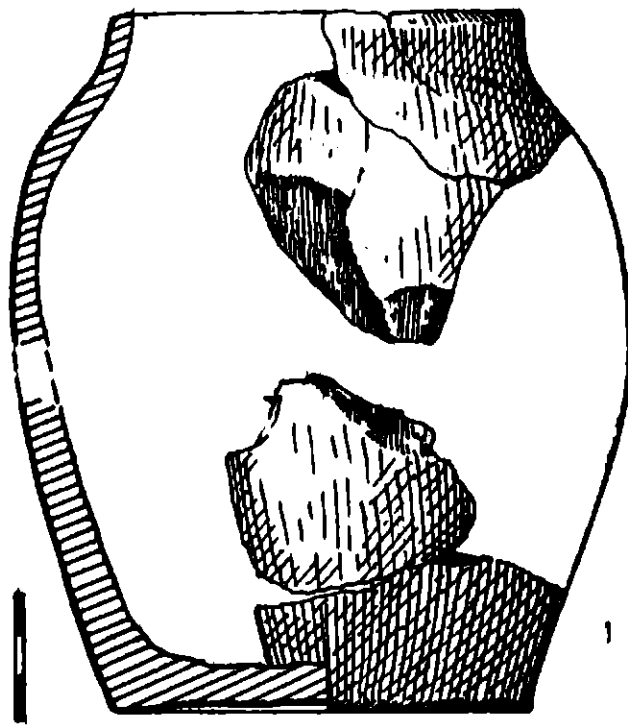
de BOGDAN FILIPESCU

În vara anului 1982 Muzeul județean Ialomița în colaborare<sup>1</sup> cu Muzeul Național de Istorie al R.S. România a organizat o nouă campanie de săpături arheologice de salvare în cadrul stațiunii Malu Roșu de pe teritoriul comunei Fierbinți-Tîrg. Cercetarea s-a concentrat asupra terminării secțiunii magistrale est-vest numerotată S.II în codul topografic al stațiunii<sup>2</sup>, secțiune din care mai rămăsese de săpat aproximativ 150 m liniari (circa 300 m<sup>2</sup>). Traseul acestui tronson răsăritean al secțiunii a intersectat și cele două zone de acces dinspre luncă, zone folosite pînă în prezent pentru urcarea pe martorul de eroziune a vehiculelor și a utilajului agricol.

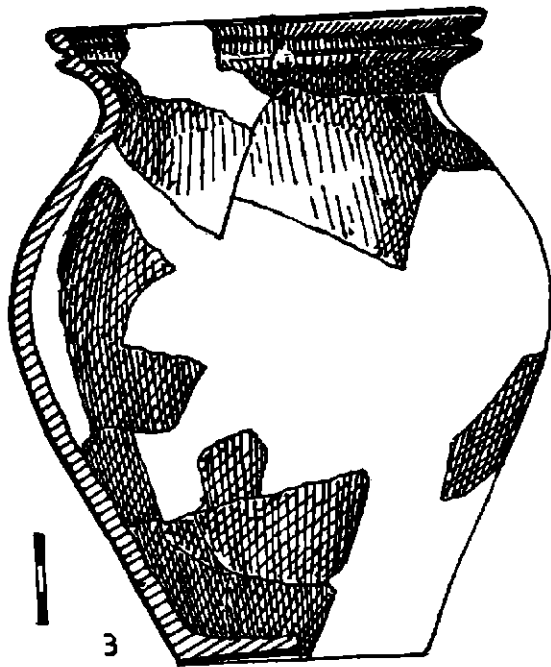
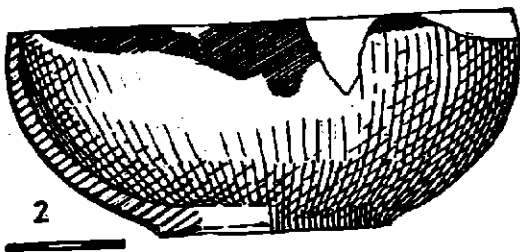
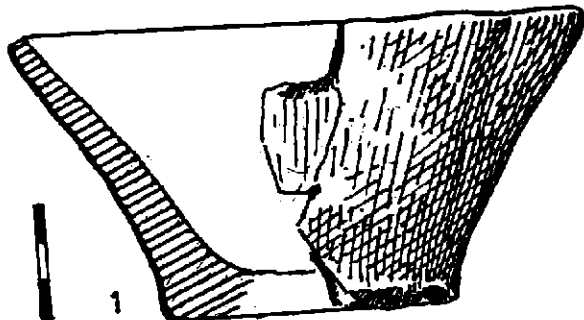
De-a lungul porțiunii cercetate au fost identificate 11 complexe arheologice: 2 locuințe, 3 vetre cu cuptor și 6 gropi de dimensiuni și cu funcțiuni diferite.

Cele 2 locuințe, notate C68 și C79 în codificarea stațiunii s-au dovedit a fi niște semibordee care au aparținut unul epocii medievale și celălalt perioadei prefeudale.

Semibordeiul C79 a fost o locuință patrulateră de aproximativ 12 m<sup>2</sup>, orientată cu axul lung pe direcția est-vest. Vatra era amplasată în colțul de nord-est și era acoperită de un cuptor realizat într-un bloc de pământ cruțat<sup>3</sup>. În interiorul locuinței s-au găsit fragmente ceramice, care după restaurare au dus la întregirea completă a unui profil de vas (pl.I/2) și la întregirea parțială a altuia (pl.I/1). Profilul incomplet a aparținut unui vas cu fundul gros, al cărui pereți se subțiază către buză. Pasta din care a fost realizată oala e de culoare maro-cenușie, cu pete brune, arsă neuniform și avînd pietricele și cioburi pisate în compoziție. Buza este dreaptă, rotunjită și înaltă de 1,3 cm. Oala a fost lucrată la o roată foarte înceată și se înscrie în timpul vaselor-borcan fără toartă și decor, de dimensiuni medii și cu umărul ușor profilat, specifice culturii materiale din sec.VI-VII. Celălalt profil de vas a aparținut unui borcan de lut, de culoare galben-marou, înalt de 13 cm. Pasta este mai omogenă decît la vasul precedent și arsă mai uniform. Buza vasului este foarte ușor evazată, verticală și rotunjită, umărul este bine profilat, iar corpul este globular. Pe umăr și în partea superioară a corpului apare un decor realizat din 16 caneluri orizontale paralele, primele 12 de sus în jos fiind mai pronunțate, spre deosebire de ultimele 4 care se aseamănă cu niște zgîfrieturi. Vasul a fost lucrat la o roată cu turație medie, pasta și culoarea indicînd o încadrare în cultura materială a sec.VI-VII.



**Pl.I.- 1 - oală borcan de culoare maro-cenușie, sec.VI-VII;  
2 - oală borcan cu caneluri, de culoare galben-marou,  
sec.VI-VII.**



Pl.II.- 1 - opaiț de tradiție dacică, sec.VI-VII; 2 - bol smălțuit parțial, sec.XVII;  
3 - oală înaltă cu buza dublu profilată, sec.XVII.

Surprinzătoare este apariția unui fragment de opaiț de tradiție dacică, dar realizat dintr-o pastă cu cioburi pisate în compoziție și într-o tehnică specifică ceramicii din sec.VI-VII (fundul gros și pereții care se subțiază de la fund către buză). Fragmentul a fost ars oxidant, dar miezul a rămas brun-cenușiu. Pe fața interioară sînt urme de ard re secundară, probabil de la folosire (pl.II/1).

Analiza comparată a materialului ceramic și a tehnicii de realizare a cuptorului ne indică o încadrare în sec.VI-VII a complexului arheologic C79<sup>4</sup>.

Cealaltă locuință, C68 a fost un semibordei medieval de aproximativ 18 m<sup>2</sup>, orientat cu axul longitudinal pe direcția nord-vest-sud-est. Vatra, acoperită de un cuptor din care nu s-au mai păstrat decît cîteva cărămizi era amplasată în colțul de vest al locuinței. Pe la mijlocul semibordeiului se deschidea gura unei gropi tronconice, adîncă de 1,5 m și plină cu depuneri osteologice și ceramice. Oasele păstrate întregi sau fragmentare au pus în evidență existența vitelor de mari dimensiuni, a ovi-caprinelor și porcinelor, alături de păsări și pești. Este interesant de semnalat descoperirea în această groapă a unui schelet de cîine decapitat<sup>6</sup>.

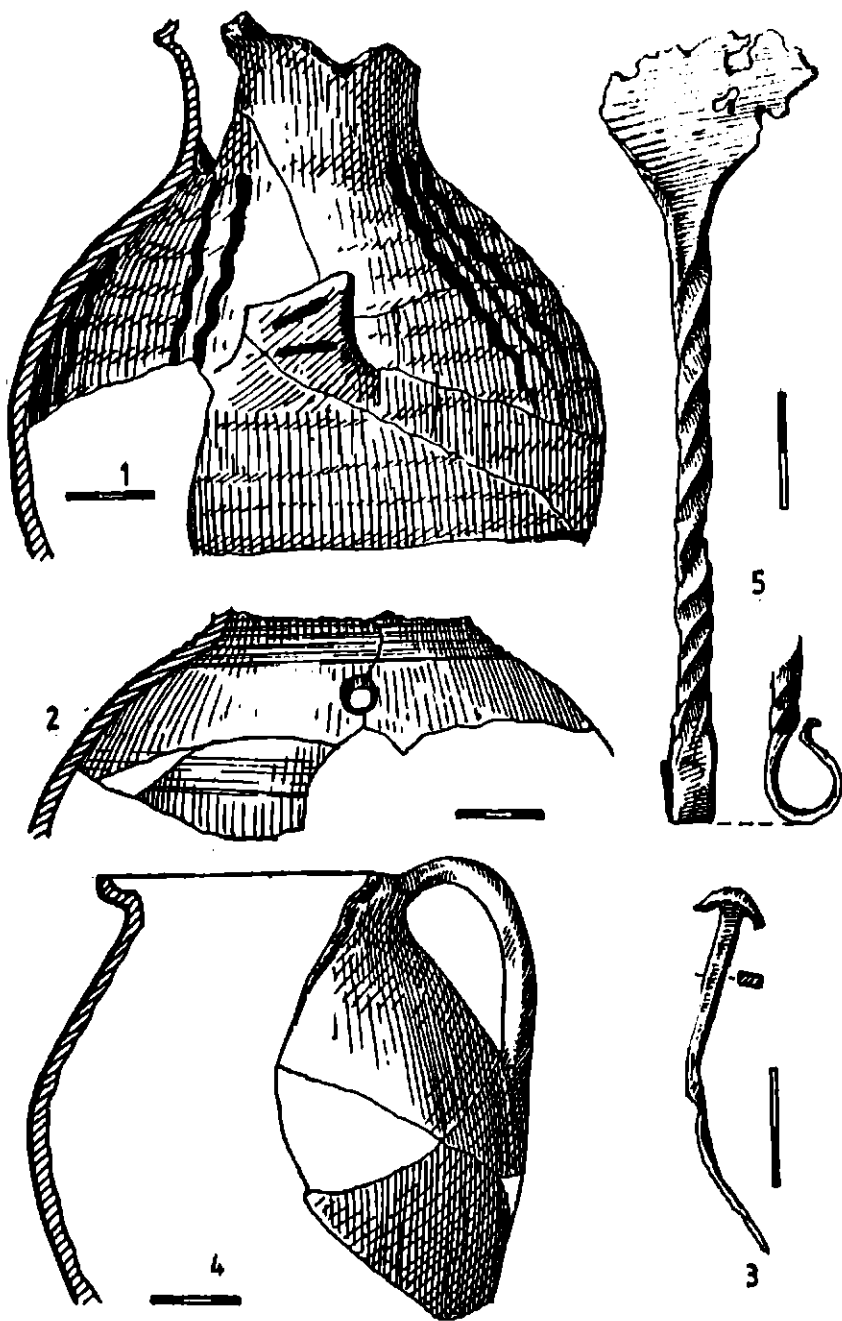
Din fragmentele ceramice recoltate au putut fi restaurate un bol (pl.II/2) și o oală înaltă (pl.II/3). Bolul, decorat cu smalț verzui pe buză și pe fund (partea interioară), ars oxidant, realizat dintr-o pastă fină, omogenă se încadrează în seria descoperirilor similare din sec.al XVII-lea. În schimb oala înaltă de 21,5 cm și cu diametrul maxim de 18,5 cm are o buză dublu profilată care tinde la o încadrare cronologică anterioară. Pasta este de calitate superioară, cu nisip fin în compoziție, omogenă și arsă uniform în mediu oxidant.

Din același complex au mai fost recoltate fragmente dintr-un ulcior de mari dimensiuni (pl.III/1) realizat dintr-o pastă fină, arsă oxidant și decorată cu vopsea albă pe umăr și pe toartă. Decorul de pe umăr este de forma unor linii verticale șerpuite dispuse în fascicule de cîte două sau trei, iar pe toartă au fost desenate mici liniuțe orizontal sau oblice. Pe corpul vasului au fost practicate, în lutul moale, niște benzi orizontale care apar sub forma unor șlefuiiri grosolane. Din zona superioară a gîtului s-a păstrat numai o mică parte dar suficientă pentru a se putea constata gura de tip trilobat a vasului.

În sfîrșit au fost date la iveală și aiște fragmente din corpul unei oale prevăzută cu două orificii opuse, practicate pe umărul vasului (pl. III/2). Probabil că prin aceste orificii se introducea o toartă de metal sau de material textil cu ajutorul căreia oala putea fi suspendată. Vasul a fost executat dintr-o pastă compactă, fină, omogenă, arsă oxidant, de o culoare cărămizie. În zona de pornire a gîtului oala a fost decorată cu caneluri paralele și orizontale, iar în zona umărului se mai poate sesiza un fascicul de caneluri subțiri orizontale și paralele.

Din rîndul materialului metalic se remarcă o caia realizată din fier forjat. Piesa s-a păstrat foarte bine (pl.III/3).

Pe parcursul secțiunii S.II a apărut și o vatră cu cuptor, prevăzută cu o groapă de strîngere a cenușii. Stratigrafic nu a putut fi identificată



Pl. III.- 1 - fragment de ulcior decorat cu vopsea albă, sec. XVII; 2 - fragment de oală cu orificii pentru mîner, sec. XVII; 3 - caia (cui de potcoavă) din fier, sec. XVII; 4 - fragment de cană cu o toartă, sec. XVI; 5 - unealtă de fier, sec. XVI.

vreo locuință, fie ea de suprafață sau de adâncime la care să se raporteze acest complex arheologic, drept care s-a impus concluzia că instalația de foc a fost concepută pentru a funcționa în aer liber. În groapa de cenușă din fața cuptorului s-au găsit cinci monede de argint, lipite una de alta ca și cum ar fi fost păstrate într-un fișic. Studiul de specialitate<sup>7</sup> a stabilit că este vorba de ducați de la Mircea cel Bătrân, unul din exemplarele constituind o variantă nou înflinită.

Dintre gropile cercetate merită a fi amintită groapa C69, de formă tronconică, adâncă de 1,2 m și plină cu resturi osteologice și ceramice, asemănătoare celor descoperite în complexul C68. Profilele ceramice reîntregite parțial au făcut parte din vase executate din pastă fină, omogenă, cu nisip în compoziție, arsă oxidant și, mai rar, reducător. Tipologic, au fost identificate străchini, ulcioare, oale și amfore de mari dimensiuni prevăzute cu torți ovale în secțiune. Spre ilustrare am ales un fragment dintr-o cană cu o toartă<sup>8</sup>, a cărei buză este în formă de S și care poate indica o încadrare cronologică în sec. al XVI-lea (pl. III/4).

Din același complex a fost recuperată o piesă de fier, de forma unui mâner torsionat, terminat la capăt cu o verigă de prindere<sup>9</sup> (pl. III/5).

În concluzie se poate spune că și campania 1982 a fost importantă prin îmbogățirea patrimoniului științific și cultural cu noi obiecte care impun concluzii istorice noi pentru viața economică și socială a Bărăganului din perioada prefeudală și epoca medievală.

#### NOTE

- 1 Din partea Muzeului județean Ialomița la săpături a participat, pentru o scurtă perioadă de timp, tovarășul Ion Motoacă.
- 2 Referiri asupra descoperirilor anterioare și a codului topografic al stațiunii Malu Roșu-Fierbinți se găsesc în rapoartele preliminare publicate în Cercetări arheologice, vol. V și VI, editate de Muzeul Național de Istorie.
- 3 Suprafața, orientarea și locul de amplasare a instalației de foc sînt asemănătoare cu cele din locuința de sec. VI-VII, publicată în Cercetări arheologice, vol. V, 1982, p. 77-81, pl. II.
- 4 Între celelalte fragmente ceramice provenind din acest complex arheologic au fost descoperite trei buze fragmentare, specifice ceramicii din sec. VI-VII.
- 5 "In situ" a fost găsit numai primul rând de cărămizi din elevația cuptorului, celelalte fiind găsite în poziție secundară.
- 6 Studiul preliminar al materialului faunistic a fost făcut de către cercetătoarea Al. Bolomey.
- 7 Identificarea monedelor a fost făcută de către C. Știrbu.
- 8 Cf. I. Chicideanu, O așezare din sec. XIV-XV la Bradu, jud. Buzău, în Cercetări arheologice, III, 1979, p. 426, fig. 4/3.
- 9 Panait I. Panait publică o piesă similară în C.A.B., II, p. 204, pe care o consideră "unealtă pentru desprinderea fagurelui de stup".

RECHERCHES DANS LA STATION ARCHÉOLOGIQUE  
DE MALU ROȘU, COM. DE FIERBINȚI-TIRG, DÉP.  
D'IALOMITZA

Résumé

En 1982 ont été découverts deux complexes archéologiques: 2 habitations, 3 cheminées à four et 6 fosses. L'habitation C 79 est une demi-hutte du XVII<sup>e</sup> s. d'où proviennent les objets des figures 4, 5, 6, 7 et 8. On a identifié aussi un four dans la fosse à cendre duquel on a recueillis 5 monnaies en argent, ducats de Mircea cel Bătrân (Mircea le Vieux).

Dans une fosse du XVI<sup>e</sup> s. ont été recueillis plusieurs fragments de céramique, des os et des objets en métal semblables à ceux des figures 9 et 10.

LÉGENDE DES ILLUSTRATIONS

- Pl.I.- 1) pot de couleur maron-cendré, les VI<sup>e</sup>-VII<sup>e</sup> ss; 2) Pot à cannelures, couleur jaune-marou, les VI<sup>e</sup>-VII<sup>e</sup> ss.
- Pl.II.- 1) veilleuse de tradition des VI<sup>e</sup>-VII<sup>e</sup> ss; 2) bol émaillé partiellement, XVII<sup>e</sup> s.; 3) marmite haute ayant les bords doublement profilés, XVII<sup>e</sup> s.
- Pl.III.- 1) fragment de cruche décorée à teinture blanche, XVII<sup>e</sup> s.; 2) fragment de marmite ayant des orifices pour l'anse, XVII<sup>e</sup> s.; 3) clou de fer à cheval, XVII<sup>e</sup> s.; 4) fragment de broc à une anse, XVI<sup>e</sup> s.; 5) outil en fer, XVI<sup>e</sup> s.