

O NECROPOLĂ DIN SEC. AL IV-LEA E. N. DESCOPERITĂ LA DRĂGĂNEȘTI-OLT

de GEORGE TROHANI
și TRAIAN ZORZOLIU

Orașul Drăgănești-Olt, situat pe prima terasă a malului stâng al Oltului, se află într-o zonă cu multe izvoare. Captate și amenajate în 7 cișmele, apa lor formează debitul micului pârâu Sfiu, ce curge paralel cu Oltul până la vărsarea amfidorura în Dunăre. Malul lui stâng, care formează și terasa înaltă a latei lunci a Oltului, a oferit din cele mai vechi timpuri condiții optime de viață comunităților omenești (fig.1). Astfel, în luncă, la sud-est de Parcul "1 Mai" și la nord de calea ferată se află un tell neolitic cu locuințe gumelnițene. Urme de locuiri neolitice s-au mai identificat în partea de nord-vest și în centrul orașului.

La nord de parc, tot în luncă, se află urmele unei așezări aparținând culturii Glina de la începutul epocii bronzului, iar în partea de sud a orașului, în curtea fermei, s-a descoperit un mormânt de tip Ferigilo. Urna mormântului (fig.2/1), păstrată fragmentar, are gâtul cilindric cu pereții arcuiți concav, iar corpul bitronconic. Gulerul, care desparte gâtul de corp, este în relief și are pe el patru proeminențe. Pe diametrul maxim sînt plasate patru apucători plate, semicirculare, o blice în jos.

Pe str. Militari (din dreptul tell-ului neolitic), precum și în centrul orașului (str. Morii ce duce la Văleni) s-au identificat fragmente ceramice geto-dace din sec. III-I f.e.n. (fig.2/2), iar în zona din centru și câteva fragmente ceramice romane.

În toate aceste puncte menționate mai sus, precum și în altele ce urmează a fi identificate pe teren, ele fiind cunoscute doar din informații orale, urmează a se efectua în viitor cercetări arheologice.

În oele de față ne vom ocupa doar de cele 13 morminte scoase la iveală de săpăturile efectuate pentru turnarea fundațiilor noilor blocuri din centrul orașului, blocuri ce se ridică între străzile Cărămi-zari și Morii (șes. Văleal). Mormintele, de înhumăție, răpîndite pe o suprafață de circa 300 x 200 m, erau toate orientate nord-sud (capul la nord). Din păcate descoperirea lor a fost făcută întîmplător de către muncitorii ce săpau la fundațiile blocurilor, de aceea inventarul ce a mai putut fi adunat este fragmentar și incomplet.

Mormîntul nr.1 - situat la circa 1,50 m sub solul actual. S-au recuperat : 1. Cană dintr-o pastă fină, de culoare cenușie, lucrată la roată. Buza, rotunjită este prevăzută la partea inferioară cu un guler triunghiular, în relief. Gâtul are pereții arcuiți. Corpul este globular.

Din guler pînă pe partea superioară a corpului se află o toartă cu secțiunea elipsoidală. Fundul este rupt. \hat{I} : 15 cm ; D max. : 11,3 m (fig. 2/5); 2. Strachină dintr-o pastă cenușie, lucrată la roată. Gura largă. Buza îngroșată la exterior, care este rotunjit, și la interior, această fiind ascuțit. Ea este teșită oblic spre interior. Umărul carenat. Corpul semisferic. Fundul inelar. \hat{I} : 5,5 cm ; D gurii : 20 cm (fig. 2/4); 3. Fusaiolă din lut ars, de formă tronconică, perforată transversal. \hat{I} : 2,3 cm ; D : 3 cm (fig. 2/3).

Mormintele nr. 2 și 3 - nu s-a recuperat nici un obiect de inventar. Mormîntul nr. 3 era situat la circa 1,50 m sub solul actual, fiind unul dintre mormintele situate la cea mai mică adîncime.

Mormîntul nr. 4 - a fost pe jumătate distrus de descoperitori. În dreptul craniului (ridicat și dus la Muzeul orășenesc din Drăgănești Olt) erau depuse două vase : 1. Cană dintr-o pastă fină, cenușie, lucrată la roată. Buza verticală, profilată. Gîtul relativ înalt, cilindric. Corpul bitronconic. De sub buză pînă pe diametrul maxim se află o toartă lată, arcuită. Fundul drept. \hat{I} : 11,1 cm ; D max : 9,1 cm (fig. 3/2) ; 2. Strachină dintr-o pastă de culoare cărămizie, lucrată la roată. Buza verticală, profilată. Gîtul relativ înalt, cilindric. Corpul bitronconic. De sub buză pînă pe diametrul maxim se află o toartă lată, arcuită. Fundul drept. \hat{I} : 11,1 cm ; D max : 9,1 cm (fig. 3/2) ; 2. Strachină dintr-o pastă de culoare cărămizie, lucrată la roată. Gura largă. Buza orizontală, puțin îngroșată în interior, mult lățită spre exterior. Umărul carenat. Corpul semisferic, prezintă în interior caneluri rămase de la turația roții olarului. Fundul drept. \hat{I} : 6,4 cm ; D gurii : 27 cm (fig. 3/1). La baza craniului s-au descoperit resturile unui colier : 3-5. Mărgele din pastă de sticlă albastră, sferice, perforate. D : 0,5 cm. La mîna dreaptă, îndoită din cot și cu palma pe piept, s-a găsit (6) o fusaiolă din lut ars, tronconică.

Mormîntul nr. 5 - nu s-a recuperat nici un obiect de inventar.

Mormîntul nr. 6 - conținea în dreptul craniului o sabie scurtă (1), din fier, distrusă. Se mai păstrează doar un mic fragment prevăzut cu un singur tăiș. Alte obiecte de ofrandă recuperate sînt : 2. Cană dintr-o pastă fină, cenușie, lucrată la roată. Gura largă. Buza îngroșată, triunghiular la exterior, iar în interior prevăzută cu un prag. Gîtul înalt, cilindric. Umărul marcat printr-o bandă îngustă, în relief, triunghiulară. Corpul bitronconic, cu partea superioară puțin mai dezvoltată. De la mijlocul gîtului pînă pe partea superioară a corpului se află o toartă dintr-o bandă lată, bilobată. Fundul inelar. \hat{I} : 18,4 cm ; D max : 16,1 cm (fig. 3/3) ; 3. Strachină dintr-o pastă cenușiu-cărămizie, lucrată la roată. Gura largă. Buza, îngroșată atît la exterior cît și la interior, prezintă două teșituri oblice spre exterior și interior. Sub buză - la exterior mai sus, iar la interior mai jos - se află o canelură orizontală, în relief. Umărul carenat. Corpul, semisferic, este prevăzut în interior cu o treaptă. Fundul inelar. \hat{I} : 6,3 cm ; D gurii : 19,8 cm (fig. 3/4) ; 4. Fusaiolă tronconică cu baza ușor curbată spre interior.

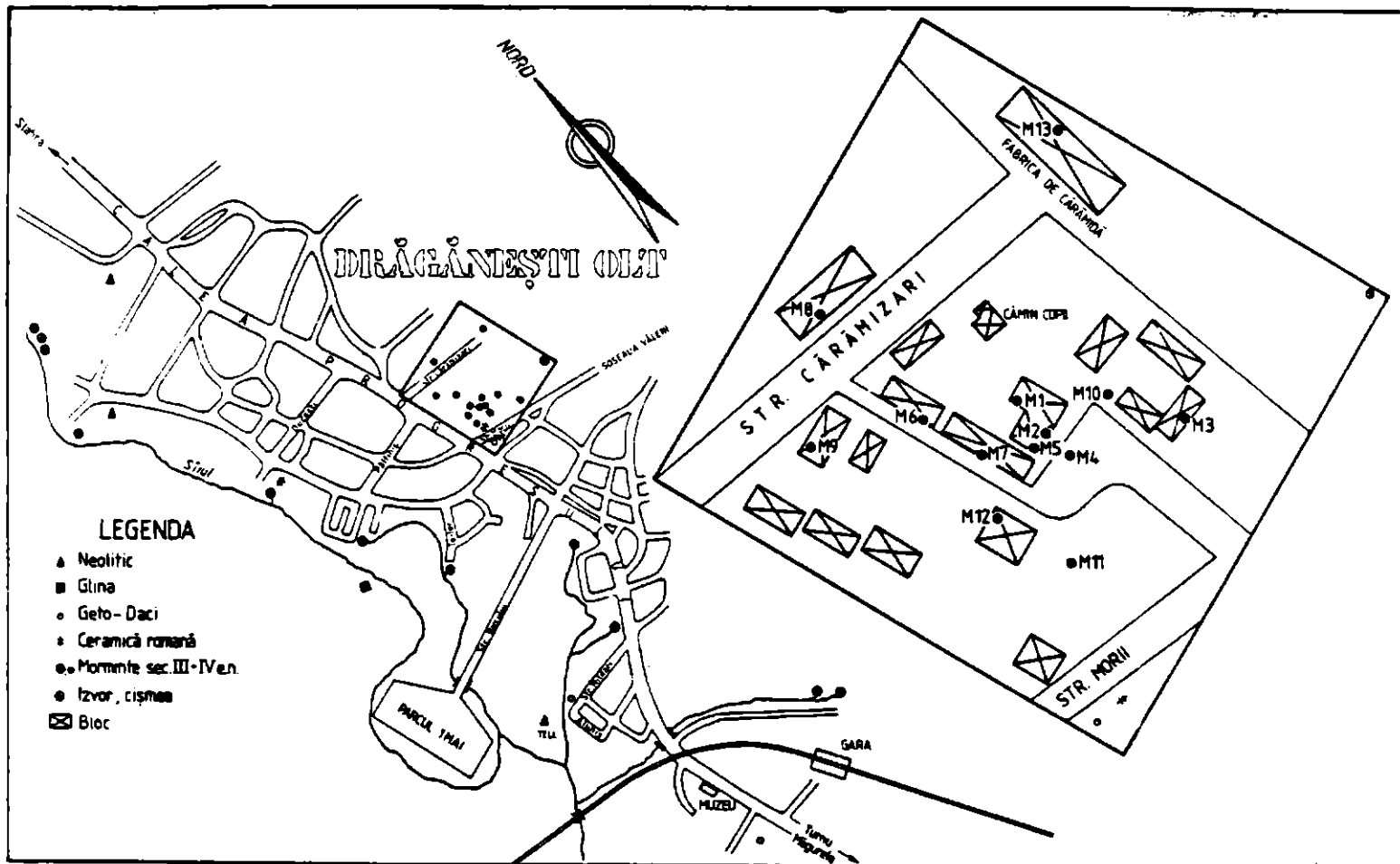


Fig. 1.- Descoperiri arheologice în raza orașului Drăgănești-Olt.

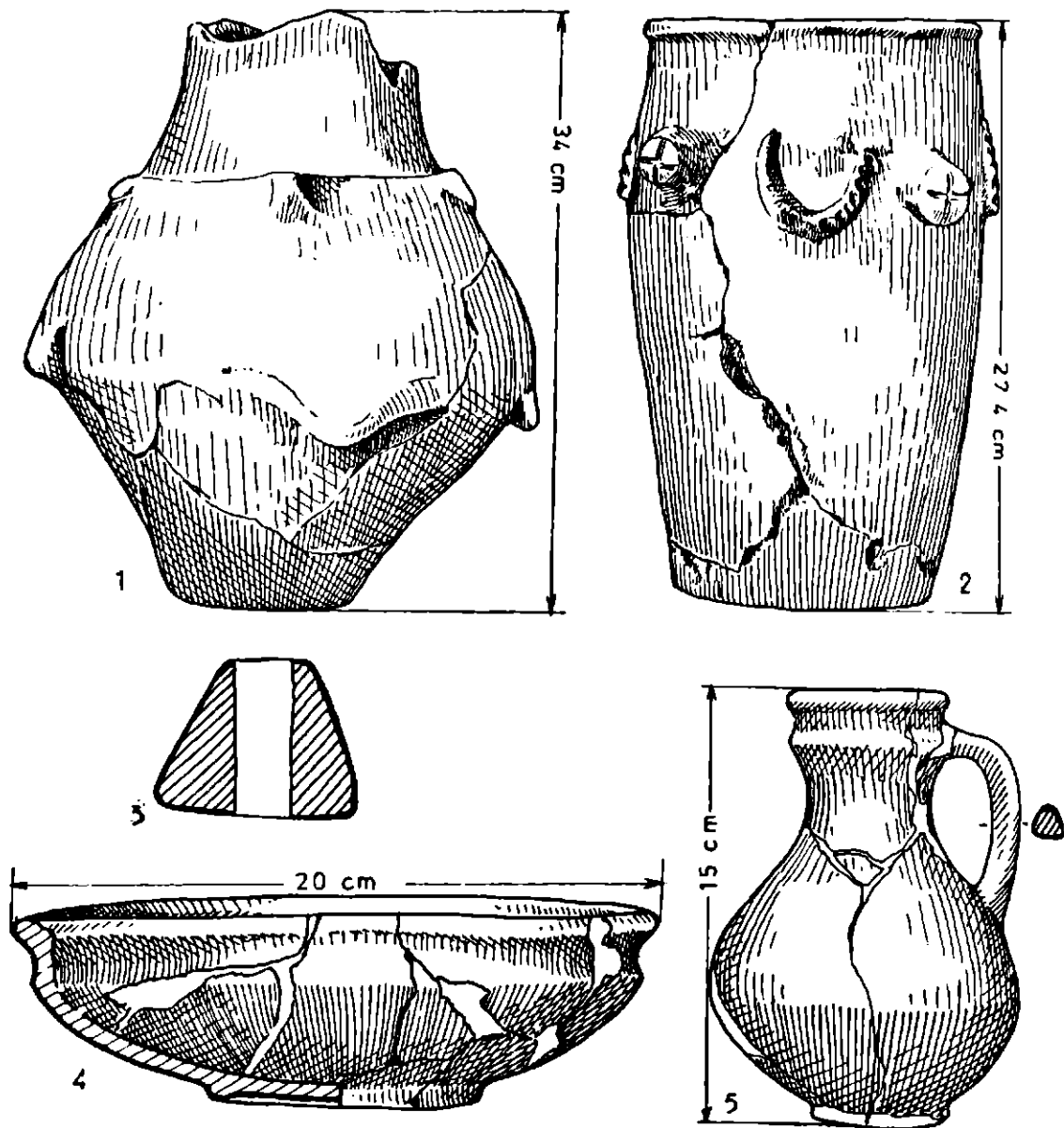


Fig.2.- 1, Urnă de tip Ferigile ; 2, vas-urnă geto-dac ; 3-5, piese ceramice descoperite în mormântul nr.1.

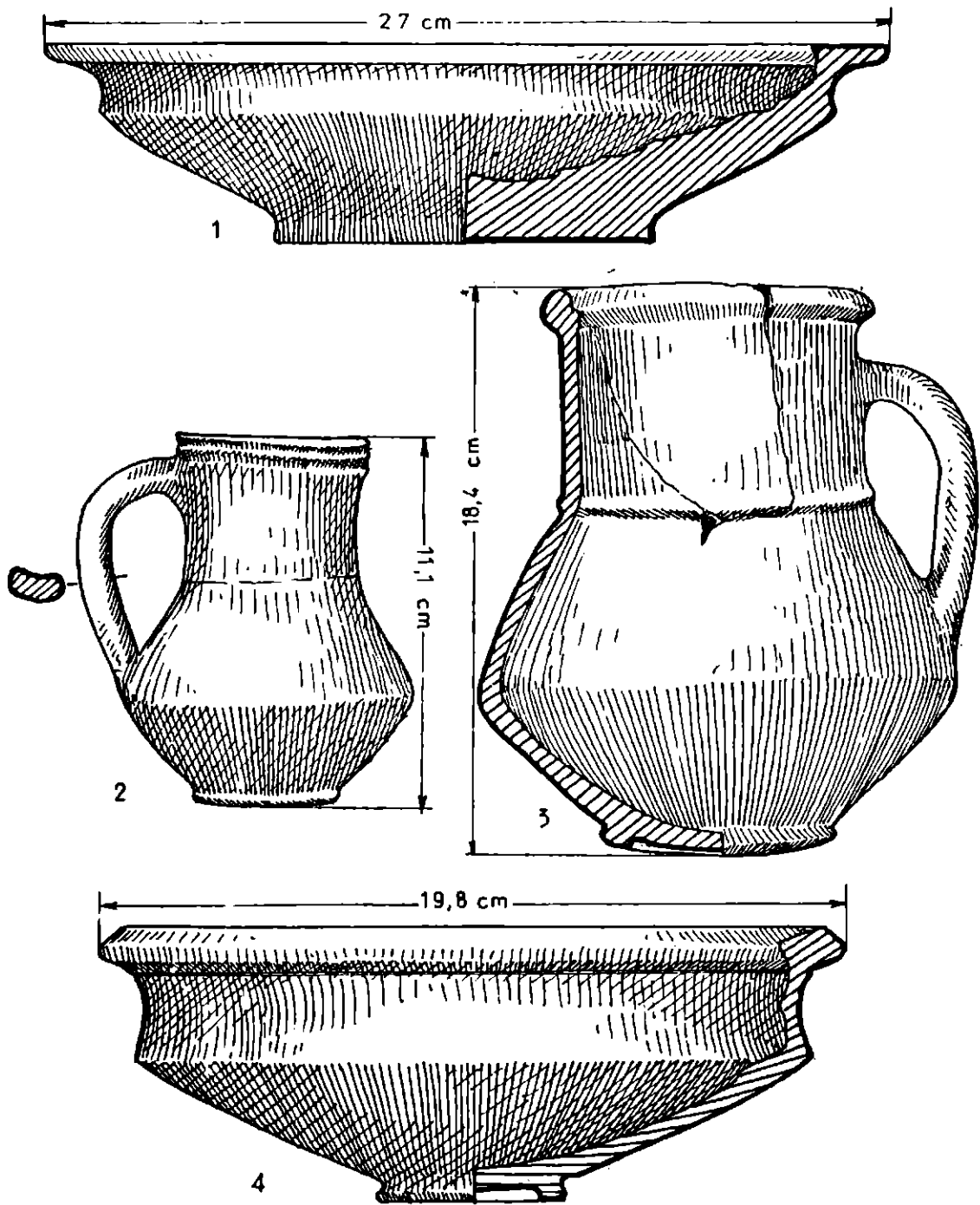


Fig.3.- Obiecte descoperite în mormintele nr.4 (1-2) și 6 (3-4).

Mormîntul nr. 7 - s-au recuperat : 1. Ulcior dintr-o pastă fină, cenușie, lucrat la roată. Buza rotunjită. Gîtul scund, cilindric. Corpul bitronconic, cu partea superioară mai puțin dezvoltată. Fundul larg, inelar. De la mijlocul gîtului pînă deasupra diametrului maxim se află o toartă lală, groasă, bilobată pe fața exterioară. \hat{I} : 24 cm ; D max : 15,6 cm (fig.4/2) ; 2. Strachină dintr-o pastă de culoare cenușie lucrată la roată. Gura largă. Buza arcuită spre exterior și teșită oblic. Umărul carenat. Corpul semisferic, prevăzut la interior cu canelurile datorate turației roții olarului. Fundul inelar. \hat{I} : 8,4 cm ; D gurii 20,2 cm (fig.4/1) ; 3. Fusaiolă bitronconică, cu partea inferioară foarte puțin dezvoltată.

Mormîntul nr. 8 - i s-a recuperat craniul, care a putut fi reînțregit. Inventarul păstrat se compune din : 1. Cană dintr-o pastă fină, cenușie, lucrată la roată. Buza rotunjită. Gîtul cilindric, fiind prevăzut sub buză cu o canelură (îngroșare a pastei) orizontală. Corpul mai curînd globular decît bitronconic. Fundul inelar, prevăzut pe picior, la bază, cu trei linii concentrice, incizate. De la mijlocul gîtului pînă deasupra diametrului maxim o toartă lală. Tot exteriorul cîinii este vălurit orizontal. \hat{I} : 21,3 cm ; D max : 15,2 cm (fig.4/4) ; 2. Strachină dintr-o pastă cu mult nisip ca degresant, de culoare cenușie, lucrată la roată, dar asimetrică. Gura largă. Buza, lățită atît la exterior cît și la interior, este teșită oblic spre interior. Gîtul scund. Umărul carenat. Corpul semisferic. Fundul inelar. \hat{I} : 5,1 cm ; D gurii : 15,5 cm (fig.4/5) ; 3. Fusaiolă din lut ars (fig.4/3).

Mormîntul nr. 9 - conținea într-o groapă dreptunghiulară oasele unui individ orientat nord-sud. Mîna stîngă era întinsă pe lîngă corp, iar cea dreaptă era îndoită din cot și așezată pe abdomen. Inventarul, relativ bine păstrat, se compune din : 1. Cană păstrată fragmentar, depusă la picioare. Lucrată dintr-o pastă fină, de culoare cenușie, la roată. Gîtul înalt, cilindric. Gura și toarta s-au pierdut. Corpul bitronconic, cu partea inferioară mai dezvoltată și cu pereții arcuiți. Deasupra diametrului maxim pornește o toartă lală, bilobată. Fundul inelar. \hat{I} : 20,5 cm D max : 15,1 cm (fig.5/8) ; 2. Caștron dintr-o pastă cărămizie-cenușie, lucrat cu mîna. De formă tronconică, cu buza arcuită spre exterior. Fundul profilat și drept. La exterior sînt dungi orizontale, trase cu șomoiogul. \hat{I} : 9,3 cm ; D gurii : 22,8 cm (fig.5/3) ; 3. Fusaiolă tronconică din lut ars, depusă pe partea dreaptă a corpului. Marginile bazei sînt teșite oblic atît spre exterior cît și spre interior, formînd o concavitate semisferică. Perforația transversală este relativ largă. \hat{I} : 1,8 cm ; D : 3,6 cm (fig.5/4) ; 4. Sabie-pumnal din fier așezată la dreapta craniului, puțin mai sus de umărul stîng. Limba mînerului este lungă, avînd partea superioară distrusă, iar secțiunea dreptunghiulară. Lama, cu secțiunea lenticulară, se subțiază treptat spre partea inferioară unde se termină cu un vîrf. În partea superioară, în dreptul celor două tășuri, se află cîte o gaură de nit. Se păstrează urme de lemn ce provin de la teacă. L : 33,5

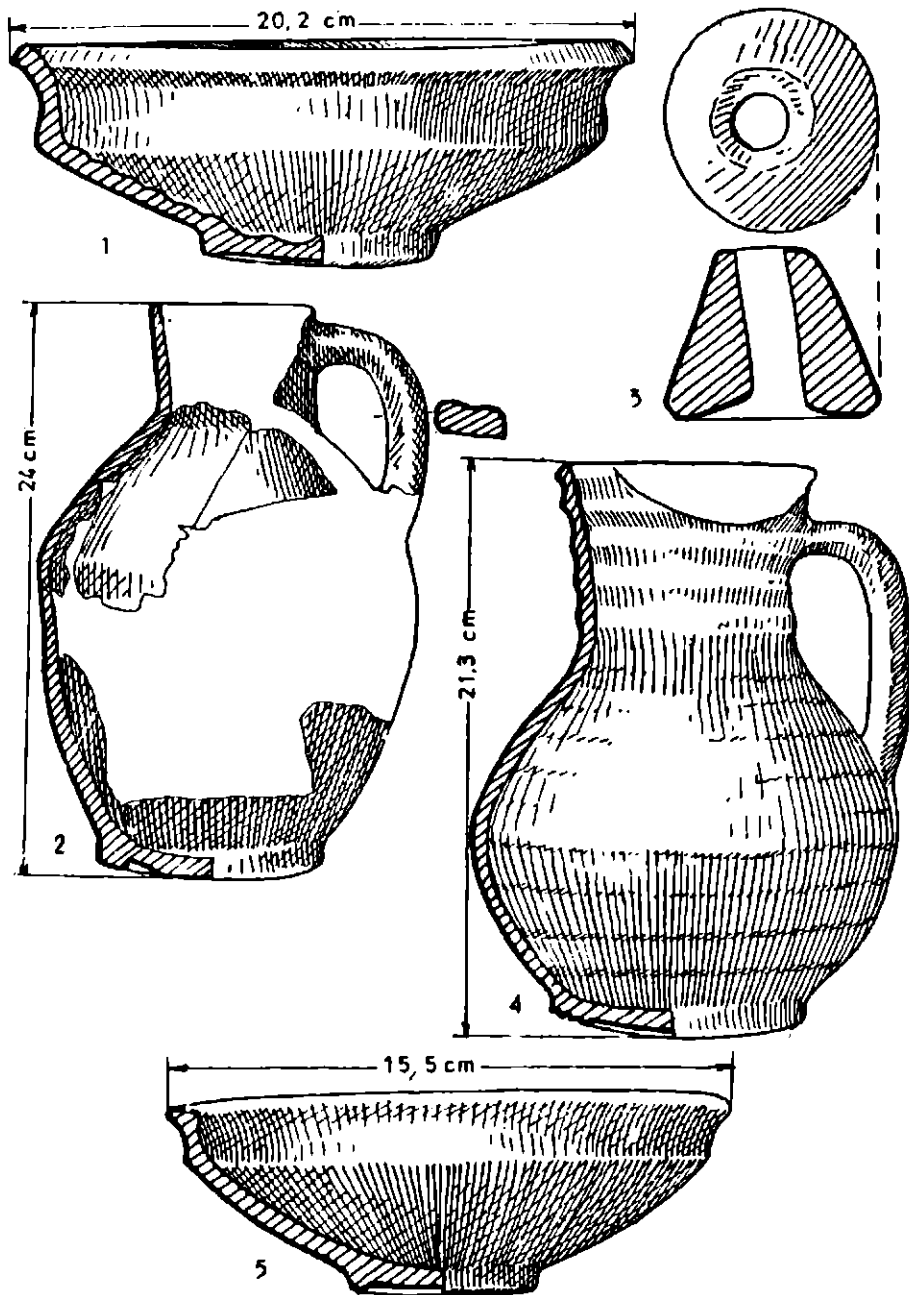


Fig.4.- Obiecte descoperite în normintele nr.7 (1-2) și 8 (3-5).

cm ; l : 4,3 cm ; gr. : 0,7 cm (fig.5/1) ; 5 Mner tubular din fier cu urme de bronz. La cele două extremități cste o placă ovală perforată în partea inferioară. L : 6 cm ; D : 2,2 cm (fig.5/2) ; 6. Cataramă fragmentară din fier, de formă poligonală, prevăzută pe una din laturi cu o umflătură. L : 3,5 cm (fig.5/6) ; 7. Limbă de curea, din bronz, cu secțiunea triunghiulară. Partea posterioară este tăiată drept și prevăzută cu un mic orificiu pentru prindere. Vrfur, mai lat decât corpul, are o formă trapezoidală. L : 4 cm ; l : 0,6 cm (fig.5/7) ; 8. Pieptene fragmentar din os. Se păstrează doar o mică porțiune semicirculară din partea superioară a corpului. Se compune din trei plăci de os, cu muchia curbă, prinse cu două cuie de cupru (fig.5/5).

Mormntul nr. 10 - s-au mai putut recupera : 1. Strachină dintr-o pastă cenușie, lucrată la roată. Gura largă. Buza îngroșată la exterior, care este rotunjit, și la interior, care este ascuțit, fiind de asemenea teșită oblic spre interior. Umărul carenat. Corpul semisferic prezintă în interior caneluri ce provin de la turația roții olarului. Fundul inelar. Î : 6,4 cm ; D gurii : 21,3 cm (fig.6/4) ; 2. Fusaiolă din lut ars, tronconică. Fragmentară (fig.6/3) ; 3-4. Două mărgele plate, rotunde, dintr-o pastă de sticlă neagră. D : 1,1 cm ; gr. : 0,5 cm (fig.6/5).

Mormntul nr. 11 - descoperit la adncimea de 1,80 m față de solul actual, a putut fi dezvelit cu mai multă grijă. Mfinile înhumatului erau întinse lângă corp. Craniul puternic deformat artificial. În partea dreaptă a craniului era depuse două vase : 1. Cană dintr-o pastă poroasă, de culoare cenușie-negricioasă, lucrată cu mna. Gura largă, cvasi-lobată. Buza verticală, rotunjită. Corpul are pereții puțin arcuiți, cu tendință de bitronconicitate. Din buză pfnă pe diametrul maxim se află o toartă puțin supraînălțată. Fundul drept. Î : 9,7 cm ; D max : 7,5 cm (fig.7/6) ; 2. Vas dintr-o pastă poroasă, de culoare cenușie, lucrat cu mna. Gura largă, buza rotunjită, iar gftul tronconic. Corpul globular. Î : 7 cm ; D max : 6,5 cm (fig.7/7). Alte trei vase erau depuse în dreptul picioarelor : 3. Cană dintr-o pastă fină, cenușie, lucrată la roată. Buza arcuită spre exterior și triunghiulară. Gftul înalt, cilindric, este prevăzut sub buză cu o bandă orizontală, triunghiulară, în relief. Umărul are un prag. Corpul bitronconic. De sub buză pfnă pe partea superioară a corpului se află o toartă dintr-o bandă lată, bilobată. Pe partea superioară a corpului snt incizate linii în rețea. Sub diametrul maxim este incizată o canelură orizontală. Fundul inelar este prevăzut cu un umbo. Î : 20,4 cm ; D max : 16,2 cm (fig.7/2) ; 4. Strachină dintr-o pastă cenușie, lucrată la roată, puțin asimetrică. Gura largă, iar buza cu marginea dreaptă este răsfrntă oblic spre exterior. Umărul este puțin carenat. Corpul semisferic, iar fundul inelar. Î : 6,8 cm ; D gurii : 23 cm (fig.7/5) ; 5. Strachină dintr-o pastă fină, cenușie, lucrată la roată. Gura largă, iar buza este îngroșată atât la exterior cât și la interior, având partea superioară arcuită. Umărul carenat, corpul semisferic, iar fundul

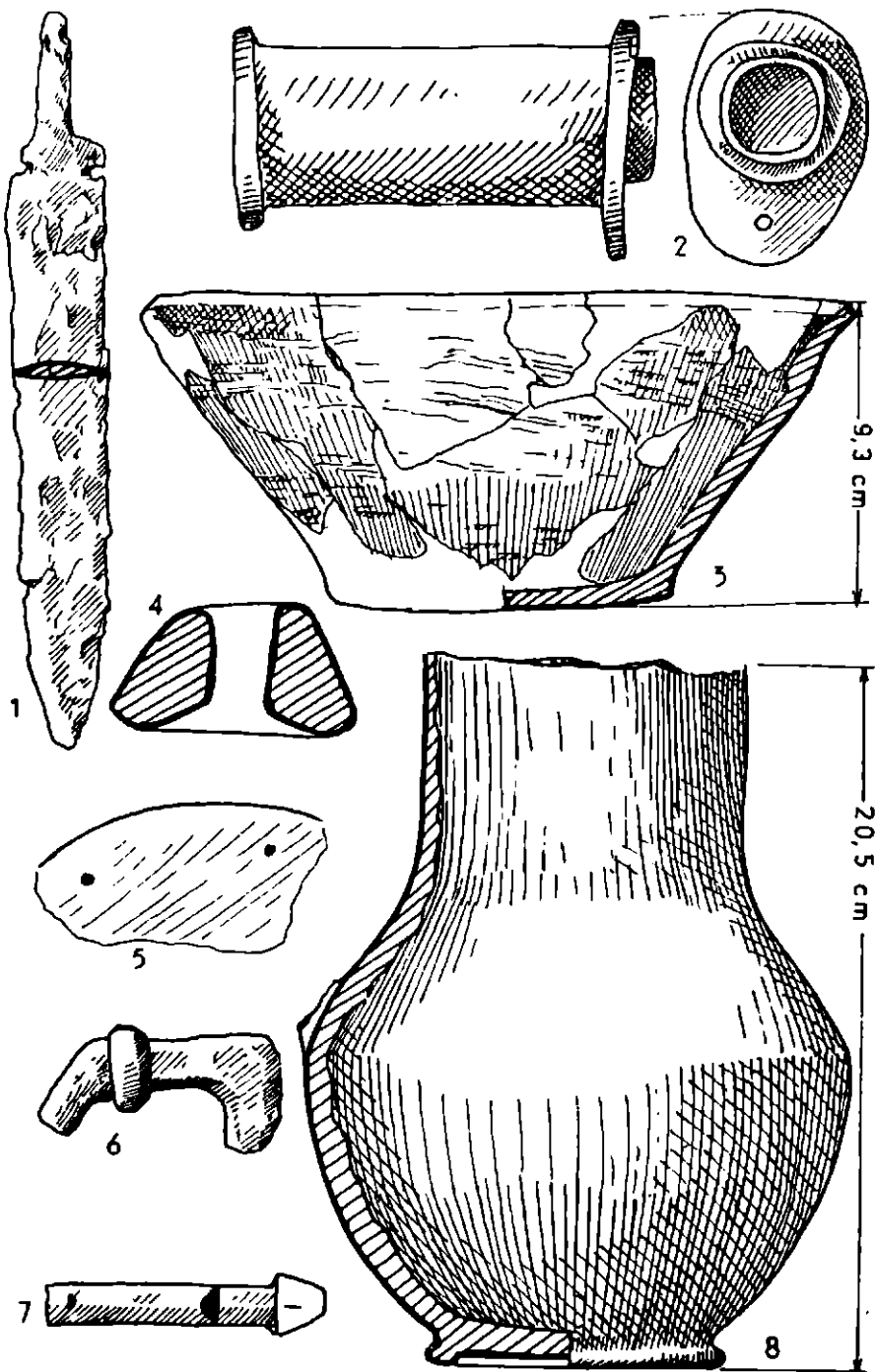


Fig.5.- Obiecte descoperite în mormântul nr.9.

inelar. \hat{I} : 4,3 cm ; D gurii : 13,5 cm (fig.7/8). În jurul gîtului era pus (6) un colier dintr-o sfrmă de bronz, cu ochi și cfrlig-buton pentru închidere. Inchizătoarea era spre spate. Maxilarul inferior, aflat la 4-5 cm depărtare de colier, era puternic înverzît, ceea ce înseamnă că pe colier erau înșirate lamele ornamentale din bronz. De altfel chiar în mijlocul colierului se află o subțiere a sa, care ar putea reprezenta locul de prindere al acestor lamele. D : 11,7 x 12,3 cm ; gr. : 0,2 cm (fig.7/1). Sub colier erau înșirate mai multe mărgelile : 7. Mărgea plată, cu marginile rotunjite, dintr-o pastă de sticlă verde smaragd, supra-arsă, cu zone sidefii. Perforată transversal. \hat{I} : 1,3 cm ; D : 2,8 cm (fig.7/10) ; 8. Mărgea mică, discoidal-bitronconică, din pastă de sticlă maronie. \hat{I} : 0,5 cm ; D : 1,3 x 1 cm (fig.7/14) ; 9-10. Două mărgelile mici, plate, din pastă de sticlă maronie. \hat{I} : 0,5 cm ; D : 1,1 cm (fig.7/12-13) ; 11. Mărgea mică, tubulară, cu caneluri verticale, din pastă de sticlă albastră. \hat{I} : 0,9 cm ; D : 1 cm (fig.7/16) ; 12. Mărgea în formă de butolaș asimetric, din pastă de sticlă colorată. Părțile superioară și inferioară sînt de culoare neagră și au marginile dinspre interior vălurite. În centru este o bandă galbenă în zig-zag, cuprinzînd în interior o linie neagră, de asemenea în zig-zag. Deasupra și dedesubtul acestei bande se află cîte un registru roșu, în cel inferior aflîndu-se trasată și o linie neagră în zig-zag. \hat{I} : 2,1 cm ; D : 2,3 cm (fig.7/11) ; 13. Mărgea plată, cu marginile rotunjite, din chinlimbar. D : 1,9 cm ; gr. : 0,9 cm (fig.7/9) ; 14. Mărgea mică, sferică, din lut ars. D : 1,2 cm ; gr. : 0,9 cm (fig.7/15) ; 15-20. Șase mărgelile din lut fin, cenușiu, slab ars, de formă bitronconică. Imediat după descoperire s-au sfărîmat ; 21. Fibulă descoperită în zona superioară a brațului drept. Din bronz, cu piciorul întors pe dedesubt. Resortul, terminat prin două proeminente ușor fațetate, este prevăzut cu o coardă situată între arc și picior. Corpul arcuit are o nervură mediană. Piciorul este înfășurat de două ori pe arc. L : 4,5 cm (fig.7/4) ; 22. Fibulă situată pe mijlocul claviculei stîngi. Identică cu cea anterioară, are însă piciorul înfășurat de patru ori pe arc. L : 5,4 cm (fig.7/3).

Mormîntul nr. 12 - a fost descoperit, înainte de începerea construirii blocurilor, cu totul întîmplător. Din inventarul lui se mai păstrează (1) o cană fragmentară (lipsește partea superioară a gîtului cu gura și o porțiune din toartă). Lucrată dintr-o pastă fină, de culoare cenușie, la roată. Gîtul este aproape cilindric, iar corpul bitronconic cu jumătatea superioară puțin mai dezvoltată. Deasupra diametrului maxim se află o toartă lată, bilobată. Fundul inelar. În interior se văd canelurile datorate turației roții olarului. Pe partea inferioară a corpului, la exterior, se văd vagi caneluri verticale, late. \hat{I} : 13,2 cm ; D max : 14 cm (fig.6/1) ; 2. Din acest mormînt mai făcea parte un castron relativ mare, care a dispărut însă între timp.

Mormîntul nr. 13 - situat mai izolat, la circa 150 m nord-est de mormîntul nr.1. Din declarațiile descoperitorilor se pare că a avut

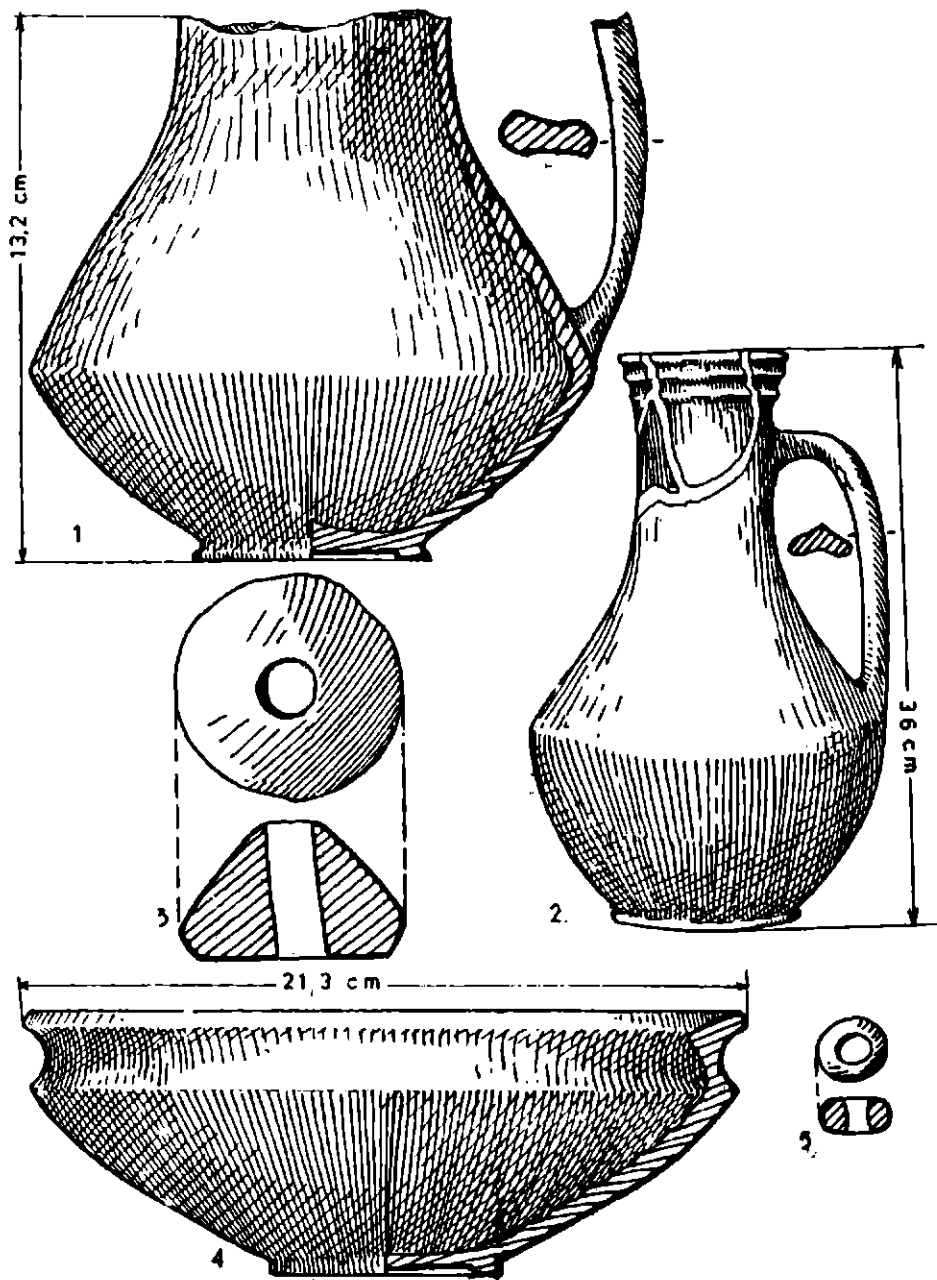


Fig.6.- Obiecte descoperite în mormintele nr.10 (3-5), 12 (1) și 13 (2).

un inventar bogat : două castroane, zăbale din fier și aplice din bronz (?), o oglindă de bronz cu mfer¹. La Muzeul din Drăgănești Olt se mai păstrează deas o cană dintr-o pastă fină, cenușie, lucrată la roată. Gîtul este înalt și cilindric. Pe buză și sub ea sînt trei canale orizontale, în relief. Corpul este bitronconic, iar fundul puțin inelar. De la mijlocul gîtului pînă deasupra diametrului maxim se află o toartă lată, triunghiulară, bilobată. Î : 36 cm (fig.6/2).

După prezentarea tuturor mormintelor descoperite și mai ales a inventarului lor, se pune problema încadrării cronologice și etnice. În privința materialului ceramic, indiferent că este lucrat cu mfa sau la roată, el este specific culturii Sîntana de Mureș și se datează în a doua jumătate a sec. al III-lea și pe parcursul sec. al IV-lea e.n.².

Pentru celelalte obiecte situația este însă puțin mai complicată. Astfel sabia-pumnal din M 9 este o armă ce se întîlnește cu predilecție în mormintele sarmatice din a doua jumătate a sec. al II-lea și din sec. al III-lea e.n. Descoperirea ei însă în asociere cu o limbă de curcă cu vîrf trapezoidal, precum și cu un fragment de pieptene de os, piese ce se datează în special în sec. al IV-lea e.n., ne îndeamnă a data respectivul mormînt la sfîrșitul sec. al III-lea sau eventual în prima jumătate a sec. al IV-lea e.n.

O situație aparte o constituie cele două fibule descoperite în M 11, care, deși fac parte din varianta dacică a fibulei cu piciorul întors pe dedesubt, variantă ce este încadrată spre sfîrșitul sec. al III-lea e.n.³, circulă și în tot cursul sec. al IV-lea e.n.⁴. În plus, asocierea lor cu colierul prevăzut cu ochi și cîrlig pentru prindere, piesă ce se datează eu predilecție în sec. al V-lea e.n.⁵, este deosebit de importantă. Coliere și cercei asemănători ca înfățișare s-au descoperit în mormintele sarmatice, datînd însă din prima jumătate a sec. al IV-lea e.n., de la Piatra Frecăței⁶ și Căscioarele⁷. Pe baza acestor analogii datăm și noi M 11 de la Drăgănești Olt în sec. al IV-lea e.n., eventual de pe la mijlocul lui. Iar în privința apartenenței lui etnice, ținînd seama și de deformarea artificială a craniului, el nu poate aparține decît unui sarmat.

Din cele spuse mai sus reiese că doar mormintele 9 și 11 pot fi atribuite cu certitudine unei populații sarmate. Pentru mormintele 1, 4, 6-8, 10, 12 și 13, din care ni s-a păstrat doar un inventar ceramic, nu se poate stabili cu precizie dacă aparțin sarmaților sau unei alte populații - daco-romani ori goți. Cît privește mormintele 2, 3 și 5 este imposibil de a ne pronunța. Oricum însă și ele aparțin aceluiași orizont cronologic.

Iar din acest ultim punct de vedere prezenta necropolă reprezintă prima descoperire de acest fel dintre cele două limesuri - alutan și transalutan -, precum și dintre cele două "brazde ale lui Novac" - de nord și de sud. Ei i se poate adăuga mica așezare recent descoperită pe valea Călmățuiului, în raza comunei Titulești⁸, precum

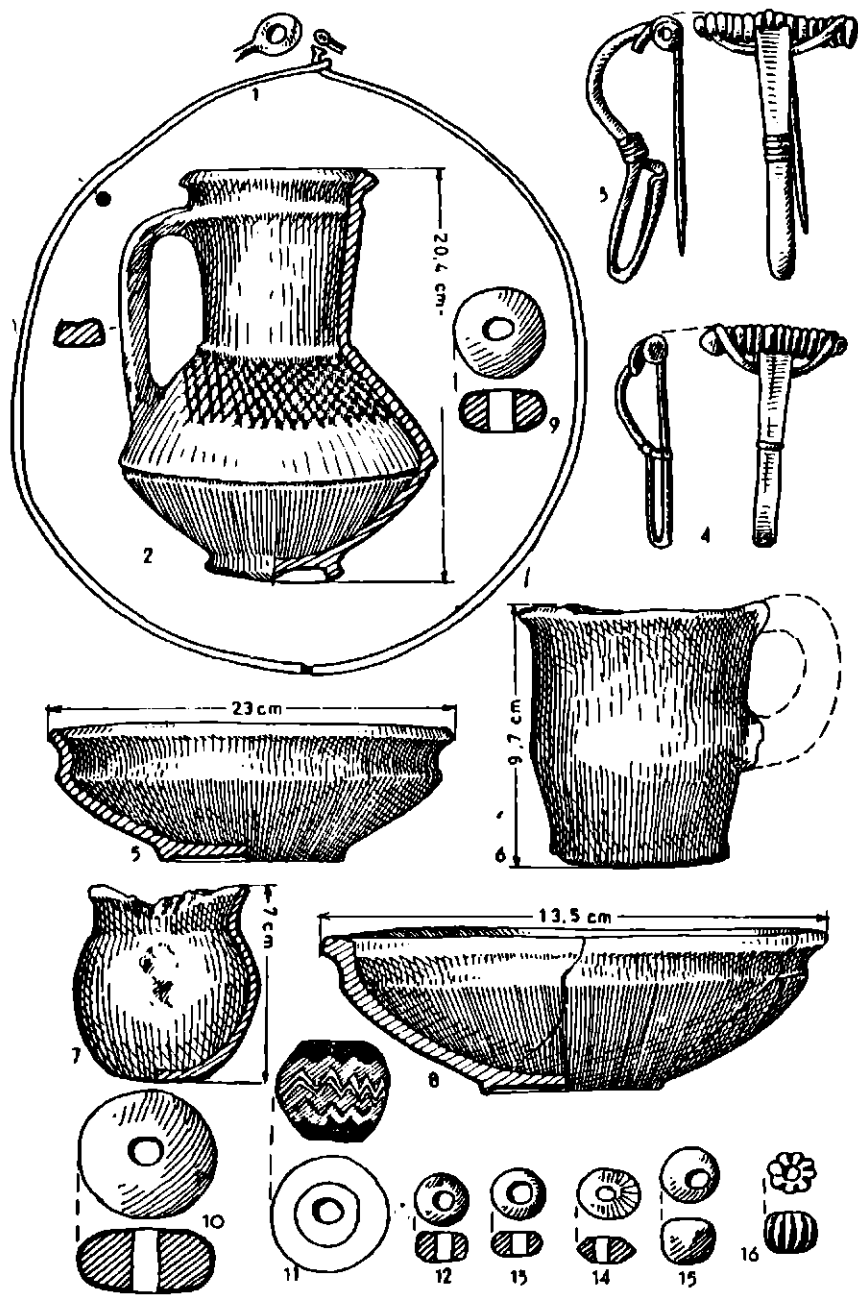


Fig.7.- Obiecte descoperite în mormntul nr.11.

și tezaurul monetar terminat cu monete de la Valens (365/366 e.n.), descoperit mai de mult la Viespești⁹.

După cum se știe, după căderea limesului transalutan la mijlocul sec. al III-lea e.n., în zona de vest a Munteniei pătrund diferite populații¹⁰. Mormântul sarmato-alan de la Vitănești¹¹, de la sfârșitul sec. al III-lea e.n., precum și recent descoperitele morminte nr. 9 și 11 de la Drăgănești-Olt vin să probeze această acțiune. Dar ținând seama de caracterul unitar, din punct de vedere al culturii materiale, al necropolei de la Drăgănești-Olt o atribuim populației eterogene - formată din daco-romani, sarmați și goți - purtătoare a culturii Sântana de Mureș.

Pentru moment este încă destul de dificil de a stabili natura relațiilor dintre cei ce se înmormântau în necropola de la Drăgănești-Olt și autoritatea romană din sudul Dunării. N-ar fi exclus însă ca armele aflate în morminte să fie o dovadă a viețuirii, și pe aceste locuri, a unor limitanei ce încheiaseră în 332 e.n. un tratat cu Constantin cel Mare¹².

N O T E

- 1 O parte din piese se pare că au ajuns la Iași.
- 2 B. Mitrea și C. Preda, Necropole din sec. al IV-lea e.n. în Muntenia, București, 1966, p. 131-137.
- 3 Gh. Diaconu, "Dacia", N.S., XV, 1971, p. 249, pl. VII/6-8; S. Dolinescu-Ferche, Dulceanca ..., București, 1974, p. 115.
- 4 C. Isăcescu și B. Ionescu, Muzeul național, III, București, 1976, p. 181-190.
- 5 R. Harhoiu în Al. Odobescu, Opere, IV, Tezaurul de la Pietroasa, București, 1976, p. 1017.
- 6 A. Petre, Materiale și cercetări arheologice, VIII, București, 1962, p. 571-572, fig. 8/2.
- 7 S. Morintz, "Dacia", N.S., IV, 1960, p. 553.
- 8 G. Trohani și T. Zorzoliu, Cercetări arheologice, V, Muzeul Național de Istorie, București, 1982, p. 70, punctul 3/c.
- 9 C. Stirbu, Muzeul național, III, București, 1976, p. 193-200.
- 10 O. Toropu, Romanitatea târzie ..., Craiova, 1976, p. 112-113.
- 11 V. Leahu și G. Trohani, Cercetări arheologice, III, București, 1979, p. 134-139.
- 12 O. Toropu, op. cit., p. 114.

UNE NÉCROPOLE DU IV^e SIÈCLE DE N.È. DÉCOUVERTE À DRĂGĂNEȘTI-OLT

Résumé

Les récentes recherches archéologiques effectuées aux alentours

de la ville de Drăgănești-Olt ont fait ressortir plusieurs traces anciennes : un tell et deux établissements néolithiques appartenant à la civilisation de Gumelnița, un établissement du type Glina du commencement de l'âge du bronze, une sépulture du type Ferigile (premier âge du fer), ainsi que des fragments céramiques géto-daces et romains.

Mais dans la présente étude on insiste sur les 13 sépultures de la fin du III^e et du IV^e siècle de n.è. A base des pièces d'inventaire on a pu établir que les tombes no.9 et 11 appartiennent à des Sarmates. Pour les tombes 1,4,6-8,10,12 et 13, qui contiennent seulement des pièces céramiques on ne peut pas établir avec précision si elles appartiennent aux Sarmates ou à une autre population daco-romaine ou des Gothes. La même situation se pose pour les tombes 2,3 et 5 d'où on n'a pu récupérer aucun objet.

On sait qu'après la chute du limes transalutain au milieu du III^e siècle, dans la zone occidentale de la Valachie arrivent différentes populations. Mais d'après le caractère unitaire, du point de vue de la culture matérielle de la nécropole de Drăgănești-Olt, nous pouvons l'attribuer à la population hétérogène - formée de Daco-Romains, Sarmates et Gothes - appartenant à la civilisation de Sântana de Mureș.

Pour le moment il est encore assez difficile d'établir la nature des relations entre ceux qui sont enterrés dans la nécropole de Drăgănești-Olt et l'autorité romaine du sud du Danube. Et il ne serait pas exclu qu'il s'agisse de quelques limitanei qui avaient conclu, en 332, un traité avec l'empereur Constantin le Grand.

LÉGENDE DES FIGURES

Fig.1.- Les découvertes archéologiques de Drăgănești-Olt.

Fig.2.- 1, Urne du type Ferigile ; 2, vase-urne géto-dace ; 3-5, pièces céramiques découvertes dans la tombe no.1.

Fig.3.- Objets découverts dans les tombes nos.4 (1-2) et 6 (3-4).

Fig.4.- Objets découverts dans les tombes nos.7 (1-2) et 8 (3-5).

Fig.5.- Objets découverts dans la tombe no.9.

Fig.6.- Objets découverts dans les tombes nos.10 (3-5), 12(1) et 13 (2).

Fig.7.- Objets découverts dans la tombe no.11.