

ALEXANDRU PĂUNESCU

EMILIAN ALEXANDRESCU

Stațiunea arheologică de la Malu Roșu este plasată în partea de ENE a orașului Giurgiu, la circa 700 m de marginea cartierului Oinacu, pe terasa inferioară a Dunării (Pl. I)<sup>1</sup>.

Înainte de prezentarea campaniilor din 1992 - 1993 se cuvine un scurt istoric al cercetărilor efectuate la Malu Roșu. Așezarea a fost descoperită în 1952 datorită unor periegeze făcute de Gheorghe Rădulescu și Mihai Ionescu, muzeografi la muzeul orașului Giurgiu<sup>2</sup>.

Aceste periegeze au fost continuate în 1954, de un colectiv format din Eugen Coișă, Alexandru Păunescu, Petre Diaconu, condus de C.S. Nicolaescu - Ploșor<sup>3</sup>.

Primele săpături sistematice s-au realizat în 1958 - 1959 de Alexandru Păunescu, Gheorghe Rădulescu și Mihai Ionescu, cu care prilej s-a deschis o suprafață de 85 mp. Deasemenea, în anul 1960, Alexandru Păunescu și Mihai Ionescu, au taluzat o porțiune a terasei și au recoltat materiale arheologice<sup>4</sup> (Pl. nr. II și III).

În 1965, Maria Coja și Mircea Babeș, au identificat în alt sector al așezării, o bogată locuire geto-dacică. În 1982 s-au prelevat probe de sol până la adâncimea de 4 m care au fost studiate din punct de vedere pedologic<sup>5</sup>. În prezent o mare parte a așezării a fost distrusă de gunoarele orașului sau în urma excavării lutului pentru cărămizi, de către localnici.

Având în vedere această situație și importanța așezării paleolitice de aici, s-au reluat cercetările, săpându-se în campaniile 1992 - 1993 o suprafață (S I, 25x5-8 m. orientare NV SE), care însumează aproximativ 150 mp și care a fost pornită chiar din fruntea terasei. Întreaga suprafață a fost împărțită în careuri de 1/1 m, (1 - 25/A-H) care au fost săpate în grosimi cuprinse între 5 - 10 cm (Pl. IV și V).

În 1992, această suprafață a fost săpată până la un metru, după care săpăturile s-au restrâns în zona estică (careurile 1-12/A-H), adâncite până la 1,80 m. Ultima etapă a cercetării a însemnat o nouă reducere a suprafeței (careurile 1-8/A-H) adâncite până la 2,90 m. Deasemenea, s-a taluzat peretele terasei în această zonă obținându-se un profil de 6 m.

În campania 1993 întreaga suprafață la care ne referim a fost adâncită până la 2,90, ceea ce reprezintă limita inferioară de locuire paleolitică. Tot acum, în marginea estică a S I, a fost efectuat un sondaj lat de 4 m care a fost adâncit până la 10 m de la podul terasei. Scopul acestui sondaj a fost de a atinge nivelul pietrișurilor terasei Dunării. Întrucât aceste pietrișuri se aflau mult mai jos (sub 10 m) am fost nevoiți să apelăm la blocdiagrama realizată în urma forajelor executate în lunca Dunării până la adâncimi cuprinse între 18 - 25 m (Pl. nr. VI, VII, VIII).

Stratigrafic în suprafața I s-au putut distinge următoarele depuneri atât din punct de vedere geologic cât și arheologic:

1) De la 0 - 1,00 m, depozit negru-cenușiu al solului actual. Fără a se putea preciza nivelurile culturale cu excepția celui aparținând perioadei La Tène, s-au găsit fragmente ceramice aparținând culturilor Dridu, Basarabi, Gumelnița, Boian.

2) De la 1,00 - 1,40 m, depozit de tranziție cenușiu-gălbui cu limitele greu de precizat din cauza numeroaselor ganguri de rozătoare. La baza acestui depozit se află stratul Aurignacian II (Pl. nr. XIII, XIV, XV).

3) De la 1,40 - 6,00 m depozit loessoid-cu nuanțe și granulații diferite de la strat la strat:

- de la 1,40 - 1,80 m loess galben-albicios, prăfos. Conține foarte puține resturi arheologice, probabil cărate de rozătoare, ceea ce ne îngăduie să considerăm acest strat, steril din punct de vedere arheologic;

- de la 1,80 - 2,85 m loess galben-roșcat cu granulație mare. În acest depozit se află stratul Aurignacian I cu trei niveluri:

- Aurignacian I c, de la 1,80 - 2,25 m.

- Aurignacian I b, de la 2,25 - 2,45 m.

- Aurignacian I a, de la 2,45 - 2,85 m. (Pl. nr. IX, X).

Este important de reținut că inventarul litic din stratul Aurignacian I este foarte bogat, separarea lui în cele trei niveluri realizându-se pe baza unor zone de concentrare masivă a obiectelor litice, asociate cu gresii de diverse dimensiuni. În

cazul nivelului Aurignacian la s-ar putea vorbi chiar de ateliere de prelucrare a silexului în care nu lipsesc și unele vetre de foc.

Studiul preliminar tehnico-tipologic ne permite să formulăm următoarele concluzii:

- prezența unui număr foarte mare de resturi de prelucrare (așchii de decorticare, așchii de amenajare a nucleului, așchii de miez simple de mărime mijlocie, așchii microlitice și spărturi rezultate din pocesul cioplirii), comparativ cu numărul foarte redus al uneltelor<sup>6</sup>,

- existența unei mari cantități de materie primă îndeosebi bulgări de silex de mari dimensiuni, atât în perimetrul S I cât și în zona ei limitrofă,

- prezența gresilor nisipoase concentrate în anumite zone și descoperirea unui număr relativ mare de percutoare.

Atât în campaniile vechi (1958 - 1959) cât și în 1992 - 1993 s-au descoperit resturile a patru vetre de foc amenajate precum pe de pământ ars.

Toate acestea dovedesc destul de clar că ipoteza veche potrivit căreia ne aflăm în fața unor mari ateliere de prelucrare a silexului este perfect confirmată<sup>7</sup> (Pl. XI, XII, XIII, XIV, XV)

Din punct de vedere tehnologic putem spune că debitajul este în general anarhic datorită calității inferioare a rocii. Interesante de relevat sunt observațiile făcute la microscop (rezoluție x32), asupra unui număr restrâns de piese atipice, utilizate pentru anumite operații (răzuire, tăiere, etc.).

Numărul uneltelor este redus, nepermițând un studiu statistic. Din punct de vedere tipologic considerăm însă că ele sunt caracteristice pentru faza dezvoltată a aurignacianului (gratoare carenate, gratoare pe lamă retușată, burine diedre, burine pe trunchiere retușată, racle, o lamă stranglee etc.). În multe cazuri uneltele sunt realizate dintr-un silex de mai bună calitate decât cel folosit în general, iar două gratoare pe lame aurignaciene sunt cioplite din șist negru. În continuare prezentăm pe niveluri tipurile de unelte descoperite (în campaniile 1992 - 1993):

#### Nivel aurignacian Ic

- **gratoar carenat** pe așchie, masivă nucleală care păstrează în parte cortexul, având talonul fațetat convex, silex maroniu-brun lucios patinat (4,9 x 3,8 x 2,5 cm);

- **gratoar atipic** pe lamă lată fragmentară. Silex mat, albastrui, slab patinat (3,1 x 2,6 x 0,6 cm);

- **burin** pe trunchiere ușor concavă retușată, pe așchie cu talon punctiform, silex maroniu, lucios, patinat (4,3 x 3,2 x 0,8 cm);

- **racloar** pe lamă masivă fragmentară (parțial cu cortex) simplu drept cu retușe mici abrupte și semiabrupte, talon cvasi punctiform, silex albastrui-cenușiu mat, slab patinat (5,4 x 3,3 x 1,1 cm) (Pl. XVI).

#### Nivel aurignacian lb

- **racloar transversal** convex pe așchie largă oval prelungă care păstrează pe o porțiune marginală cortexul; talon mic cvasineted, silex maroniu-brun;

- **lamă masivă cu trunchiere cvasidreaptă** parțial retușată, având o mică encoche directă în apropierea trunchierii pe latura stângă; talon foarte mic neted, silex albastrui cenușiu patinat (7,7 x 3,4 x 0,8);

- **gratoar atipic** pe așchie masivă cvasicirculară care păstrează pe latura dreaptă și la bază cortexul; talon cortical silex albastrui-cenușiu, slab patinat (9,3 x 8 x 2,9 cm);

#### Atelier aurignacian lb. nr. 4

- **gratoar** pe lamă masivă aurignaciană, retușată numai pe latura stângă și cu câteva retușe fine pe latura dreaptă, talon înlăturat prin două mici desprinderi inverse, șist negru (8,6 x 3,5 x 1,5);

- **burin pe trunchiere** oblică retușată pe lamă fragmentară retușată pe latura dreaptă, silex albastrui patinat (5 x 1,9 x 0,6 cm);

- **vârf asemănător tipului Levallois**, cu talon mic neted și cu retușe subțiri pe latura dreaptă, silex albastrui slab patinat (4,7 x 1,9 x 0,5 cm);

- **gratoar nucleiform** (mai exact pe așchie masivă nucleiformă) având partea activă larg convexă și retușată; silex albastrui-cenușiu slab patinat (5,4 x 5 x 2,7 cm);

- **lamă aurignaciană tip appointée** fragmentară cu retușe ecailleuse (solzoase) pe ambele laturi, silex maroniu slab patinat (5,1 x 1,9 x 0,8 cm);

- **gratoar nucleiform** (păstrează pe o porțiune mai mare și pe o altă foarte mică, cortexul. Partea activă larg convexă, silex maroniu lucios slab patinat (3,4 x 3,5 x 2,2 cm);

- **gratoar nucleiform** (păstrează la partea opusă celei active cortexul, partea activă fiind larg convexă, silex lucios cu patină albăstruie (3,4 x 3,5 x 2,2 cm);

- **burin diedru déjeté** pe așchie masivă cu talon neted și îngust spre punctiform, silex albastru-cenușiu patinat (7,5 x 4,9 x 2,1 cm);

- **burin diedru de unghi pe așchie** cu talon diedru, silex albăstrui patinat (5,2 x 3,5 x 1,2 cm);

- **burin de unghi pe spărtură** (formă atipică) care la capătul opus lamei prezintă o trunchiere parțial oblică retușată (6,6 x 2,4 x 1,2 cm);

- **raclar dublu drept-convex** pe lamă masivă fragmentară, talon punctiform, silex cu patină alburie-albăstruie (6,6 x 3,7 x 0,9 cm);

- piesă (așchie fragmentară) cu trunchiere ușor concavă retușată, silex albăstrui patinat (3,9 x 3,3 x 0,8 cm);

- lamă tip étranglée, talon punctiform. Silex maroniu slab patinat (7,7 x 1,4 x 0,5 cm) (Pl. nr. XVII).

#### Nivel Aurignacian la

- **gratoar carenat atipic** pe așchie masivă ce păstrează o porțiune de cortex, talon neted (5,6 x 5,5 x 2,9 cm) silex albăstrui-cenușiu slab patinat;

- **gratoar carenat pe așchiere nucleală** masivă ce menține o porțiune de cortex, silex albăstrui-cenușiu slab patinat (3 x 3,4 x 2,9 cm);

- **gratoar pe lamă aurignaciană retușată** fragmentară, șist negru (9,1 x 3,8 x 1,1 cm);

- **gratoar pe așchie masivă** cu o porțiune de cortex, de formă evasciculară; pe un mic segment al laturii stângi prezintă o denticulare, silex albăstrui-cenușiu slab patinat. (8,1 x 7,3 x 2,7 cm);

- **gratoar carenat înalt** pe așchie nucleală ce păstrează o porțiune de cortex; piesa prezintă două desprinderi inverse care au înălțat, se pare, planul de lovire, silex maroniu-brun patinat (3,9 x 3,2 x 2,3 cm);

- **gratoar în evantal**, cu partea activă destul de înaltă apropiindu-l de tipul carenat pe așchie retușată având talonul punctiform (5,6 x 3 x 2,6 cm);

- **gratoar asemănător tipului déjeté**, pe așchie masivă cu talonul neted având un bulb relativ proeminent și o desprindere largă inversă, silex albăstrui-cenușiu patinat (6,7 x 6 x 1,6 cm);

- **gratoar atipic** pe lamă fragmentată cu creastă, silex maroniu slab-patinat (2,4X1,7X1 a);

- **lamă fragmentară masivă** (cu cortex), având latura stângă slab denticulată iar cea dreaptă cu retușe continui subțiri, talon mic, neted, silex albăstrui-cenușiu patinat slab (8,1 X 3,1 X 1,2);

- piesă cu două largi encoches, inverse (tip omega) pe o latură și cu o altă encoche directă și retușe subțiri inverse pe cealaltă latură lungă, silex albăstrui slab patinat (5,9 X 3,8 X 0,8);

- **piesă** (așchie lată fragmentară) cu trunchiere dreaptă retușată, silex albăstrui patinat (4,1X 2,8 X 0,6);

- **așchie masivă** care păstrează pe o bună porțiune cortexul, slab denticulată pe latura stângă, larg convexă pe latura cealaltă (retușele sunt parțial directe și parțial inverse; talon fațetat cvasi-neted, silex albastru-cenușiu foarte slab patinat (8,8 X 4,6 X 1,6 cm);

- **așchie fragmentară nucleală** cu encoche mică, directă, talon neted relativ mic, silex maroniu deschis mat (4,1 X 2,6 X 1,1 cm);

- **racloar simplu convex** pe lamă fragmentară cu retușe groase relativ abrupte; piesa prezintă o mică porțiune cu cortex, silex albăstrui cenușiu, slab patinat (6,2 X 3,1 X 1,2 cm);

- **piesă** cu o foarte mică porțiune cu cortex care prezintă la extremitatea distală un coup de burin aflat pe latura dreaptă a vârfului și cu o mică encoche inversă pe latura stângă, talon foarte mic, silex cenușiu-maroniu lucios, slab patinat (4,3 X 3 X 0,8 cm);

- **lamelă cu encoche** larg spre extremitatea unei laturi creând astfel un fel de cran ceea ce apropie piese de tipul pointe à cran atypique, silex cenușiu cu nuanțe albăstrui mal (1,8 X 0,7 X 0,3 cm).

#### Atelier de prelucrare a silexului nr. 6/1993

- lamelă fragmentară spartă la vârf, cu o mică porțiune cu cortex și cu un început de cran retușat cu retușe mici semiabrupte, scurte, înscriind-o în tipul de piesă a cran atypique, silex maron închis lucios;

- lamelă fragmentară, spartă la vârf cu un cran obținut prin retușe semiabrupte scurte, pe latura dreaptă și cu o encoche largă pe latura opusă, talon punctiform, silex maroniu lucios slab patinat (4,12 X 1,2 X 0,3 cm);

- lamelă **Dufour** cu retușe semiabrupte scurte pe o bună parte a laturii stângi, talon punctiform, silex maroniu lucios, slab patinat (3,9 X 1,1 X 0,3 cm);

- lamelă **Dufour** cu retușe semiabrupte foarte scurte, mici, pe ambele laturi, silex maroniu slab patinat (1,7 X 0,4 X 0,2 cm);

- racloar simplu drept pe lamă fragmentară cu retușe oblice, silex albăstrui cu patină alburie pronunțată (2,7 X 1,9 X 0,8 cm);

- lamelă **Dufour** fragmentară spartă la ambele capete, cu retușe semiabrupte, scurte, pe o latură, silex maroniu lucios (1,31 X 1 X 0,2 cm).

În interiorul atelierului 6/1993 s-au găsit grupate în afara celor 6 tipuri de unelte prezentate, un număr de 65 de piese netransformate în unelte, după cum urmează:

-53 lamele întregi fragmentare simple (silex maroniu lucios sau mat slab patinat);

-1 lamă mijlocie simplă;

-3 așchii microlitice simple;

-6 lamele simple silex cu patină albăstruie lucios;

-1 așchie simplă cenușiu alburie, maronie;

-1 așchie masivă (cu o mare porțiune de cortex) (Pl. nr. XVIII).

Tabel nr. 1 - Unelte\*  
Nivelul Aurignacian II

Nr. ord.	Tipul de piesă	Nr. de piese	Observații
65	Lamă cu retușe continue pe o singură latură	1	
77	Racloar transversal	1	
Total		2	

**Tabel nr. 2 - Unelte**  
**Nivelul Aurignacian I c**

Nr. ord.	Tipul de piesă	Nr. de piese	Observații
2	Gratoar atipic	1	
11	Gratoar carenat	1	
36	Burin pe trunchiere concavă retușată	1	
77	Racloar	1	
<b>Total</b>		<b>4</b>	

\*Pentru încadrarea tipologică s-a utilizat Lista tipologică a uneltelor din paleoliticul superior, realizată de D. de Sonneville - Bordes și J. Perrot

**Tabel nr. 3 - Unelte**  
**Nivelul Aurignacian I b**

Nr. ord.	Tipul de piesă	Nr. de piese	Observații
2	Gratoar atipic	1	
5	Gratoar pe lamă retușată	1	
15	Gratoar nucleiform	3	
28	Burin diedru de lete	1	
29	Burin diedru de unghi	1	
30	Burin de unghi pe spărtură	1	
35	Burin pe trunchiere oblică retușată	1	
60	Lamă pe trunchiere dreaptă retușată	1	
67	Lamă aurignaciană	1	<b>tip appointée</b>
77	Racloar	2	
78	Lamă étranglé	1	
92	Diverse	2	
<b>Total</b>		<b>16</b>	



**Tabel Nr. 4 - Unelte  
Nivel aurignacian I a**

Nr. ord.	Tipul de piesă	Nr. de piese	Observatii
2	Gratoar atipic	1	Suportul este o lamă fragmentară cu creastă
5	Gratoar pe lamă retușată	1	
7	Gratoar în evantai	1	Destul de înalt, apropiindu-se de tipul carenat
8	Gratoar pe așchie	1	Pe latura stângă prezintă o denticulare
11	Gratoar carenat	2	
12	Gratoar carenat atipic	2	
56	Vârf à cran atipic	1	
57	Piesă à cran atipic	2	Suportul este o lamelă
60	Piesă cu trunchiere retușată	1	
65	Lamă cu retușe continue pe o singură latură	1	
74	Piesă cu encoche	2	
77	Racloar	3	
90	Lamelă Dufour	3	
92	Diverse	2	
<b>Total</b>		<b>23</b>	

Înainte de a încheia observațiile asupra industriei litice de la Giurgiu - Malu Roșu se cuvine să mai subliniem descoperirea în cadrul atelierelor de prelucrare a silexului (nivelurile Ia, Ib, Ic), a unei serii de 7 percutoare din gresii silicioase, unul chiar din silex. În general percutoarele menționate prezintă urme de utilizare.

În ceea ce privește caracteristicile petrografice ale silexului folosit, acestea sunt specifice văii Dunării Inferioare. Silexul este în general de culoare cenușie cu nuanțe albastrui și mici pete alburii, cu o structură cryptocristalină și textură compactă. Este constituit din silice cryptocristalină reprezentată în mod egal de cuarțul cristalin, calcedonie fibroasă cu structura fibroradiară. Acest silex apare în proporție de circa 93% din totalul pieselor găsite. Alt silex, mai slab reprezentat, este cel de tip zis de Frățești (circa 6%). Într-un procent de circa 1% s-au folosit și alte roci.

Fauna constă doar printr-un metatarsian de Vulpes vulpes, (găsit la 2.70 m în nivelul Aurignacian I a) și un molar de bovidu (găsit aflat la 2.20 - 2.30 m în

nivelul Aurignacian I b)<sup>10</sup>. De asemenea, s-au cules și unele gasteropode cum ar fi: Chronodrupa microfragus, Chronodrupa tridens, Helicopsis striata, Cepaea yndobonensis. Acestea sunt considerate forme fosilizate, nu fosile, caracterizând un climat de stepă<sup>11</sup>.

Studiul palinologic a fost realizat de cercetătoarea Liliana Stoian care a analizat 27 de probe de sol prelevate din peretele nordic al S I până la adâncimea de 6 m. Concluziile care se desprind din diagrama de polen prezentată sunt următoarele:

Momentul maxim de încălzire a climei este atins la 2,60 m adâncime, adică la baza nivelului de loess, cu resturi de locuire aparținând nivelului Aurignacian Ia<sup>12</sup>.

Pe această tendință generală de încălzire s-au putut separa trei oscilații climatice. Această încălzire ar putea fi corelată cu faza terminală a glaciului Würm în Europa Centrală<sup>13</sup>.

Tot studiul palinologic a pus în evidență faptul că pe actualul curs al Dunării, în paleoliticul superior existau mlaștini și ochiuri de apă liberă populate de plante acvatice și fitoplancton dulcicol<sup>14</sup>.

În concluzie, din punct de vedere tehnico-tipologic putem încadra așezarea paleolitică de la Giurgiu-Malul Roșu în aurignacianul dezvoltat care aici, trebuie să fi avut cel puțin 2 faze de evoluție poate chiar trei, dacă ținem cont de sterilitatea existentă pe de o parte între nivelurile Ia - Ib și Ic, și pe de altă parte, între stratul aurignacian I și aurignacian II. Ea se încadrează într-un mare tehnocomplex, extrem de unitar și caracteristic în privința utilajului litic. În ceea ce privește evoluția sa cronologică, credem că începuturile ei se situează în interstadiul W2-W3 și se sfârșește, probabil, la începutul tardiglaciului, când în Moldova și Dobrogea deja evoluau comunitățile gravettene. În stadiul actual al cercetărilor putem vorbi de unele similitudini tehnico-tipologice între inventarele litice descoperite la Giurgiu - Malul Roșu și cele descoperite în așezările de la Eapoș, Ciupercenti, Slobozia, Vădastra, Cernioa și Nicolae Bălcescu.

1. Asupra tipului de relief pe care este plasată aşezarea de la Giurgiu - Malu Roşu au existat discuţii mergând până la negarea caracterului de terasă, stabilit de Petre Coteţ în monografia sa asupra Câmpiei Române. Într-un recent studiu, aflat sub tipar, asupra microgeomorfologiei zonei Giurgiu - Malu Roşu, Lucian Badea stabileşte că "locul săpăturilor arheologice de la Malu Roşu se află în fruntea terasei inferioare, acolo unde trece în grindul prelungit spre est, cel care constituie limita dintre lunca înălţată prin acumulări excesive de natură fluvială (fără a exclude aportul eolian) şi albia minoră cu tot sistemul de braţe şi ostroave". Acelaşi autor observă că: "numai sub raport altimetric şi morfologic marginea terasei şi grindul oferă condiţii asemănătoare prin denivelarea de 5 - 6 m, abruptă, de la baza căreia se desfăşoară lunca joasă din lungul braţului Sniârda, aflată la altitudinea absolută de 16 - 17 m". În ceea ce priveşte variaţiile climatice şi reflectarea lor în ceea ce priveşte natura depozitelor, acestea nu au fost atât de accentuate "încât să nu mai asigure condiţiile pentru dezvoltarea unui complex geografic (peisaj) apt pentru a fi locuit. Iar în punctul în care se află marea aşezare aurignaciană de la Malu Roşu a fost întrunită şi perpetuată ambianţa unui regim de albie majoră nu numai în holocen dar şi câteva zeci de mii de ani în urmă" (cf. Lucian Badea, *Giurgiu - Malu Roşu. Cadru geomorfologic*, sub tipar).

2. Gheorghe Rădulescu şi Mihai Ionescu, *Noi puncte arheologice pe harta judeţului Giurgiu*, în SCIV, 5, 1954, 1 - 2, p. 326.

3. C.S. Nicolaescu - Plopşor şi colab., *Paleoliticul de la Giurgiu*, în S.C.I.V., 7, 1956, 3 - 4, p. 223 - 233.

4. Alexandru Păunescu, Gheorghe Rădulescu şi Mihai Ionescu, *Săpăturile din împrejurimile oraşului Giurgiu*, în Materiale, VIII, 1962, p. 127 - 132; idem, *Cercetări arheologice în raiorul Giurgiu*, în Revista Muzeelor, 1, 1964, 2, p. 108 - 109.

5. Probele au fost prelucrate de pedologul H. Asvadurov.

6. Alexandru Păunescu, *Evoluţia uneltelor şi armelor de piatră cioplită descoperite pe teritoriul României*, Bucureşti, Editura Academiei, 1970, p. 123.

7. C.S. Nicolaescu - Plopşor şi colab., op. cit.

8. Determinările au fost făcute de Clarissa Papacostea şi Victor Corvin Papiu, (cf. Al. Păunescu, op. cit., p. 218).

9. Determinările au fost făcute de dr. Constantin Rădulescu și dr. Petre Samson de la Institutul de Speologie "Emil Racoviță" din București, cărora le mulțumim și pe această cale.

10. Determinările au fost făcute de prof. univ. dr. Alexandru Grossu cărui îi aducem mulțumirile noastre.

11. Lilitana Stolan, *Studiu paleologic al depozitelor cuaternare din așezarea paleolitică de la Giurgiu - Malu Roșu*, în SCIVA, 46, 1995, 1, p. 57.

12. Ibidem, p. 57.

13. Ibidem, p. 62.

La station paléolithique de la Malu Roșu se trouve dans le Sud-Est de la Plaine Roumaine sur une échelon géomorphologique d'une terrasse approfondie du Danube. La station, située à environ 700 m ENE de la ville de Giurgiu, a été découverte en 1952 et a fait l'objet de recherches de surfaces pendant l'année suivante. Vu l'importance de l'industrie lithique récoltée à cette occasion le premier d'entre nous a effectué en 1958 - 1960 des fouilles sur une surface totale de 85 m<sup>2</sup>. La reprise des fouilles archéologiques s'est imposée en 1992 à cause des travaux d'urbanisation de la zone orientale de la ville. À l'occasion des recherches, pendant les campagnes de fouilles (1992 - 1993), nous avons ouvert une surface de 180 m<sup>2</sup>, fouillée jusqu'à une profondeur d'environ 3 m.

Pour ce qui est de la stratigraphie, on a distingué du point de vue géologique et archéologique les dépôts suivants:

1) De 0 à 1,00 m - le dépôt sédimentaire gris-noir du sol actuel. Sans pouvoir en préciser les niveaux culturels, on y a trouvé des fragments céramiques appartenant à la culture de Dridu (fin du 1er mil ap. J.C.), à l'époque gëto-dace (IIe - IIe s. av. J.C.), à la culture Basarabi (Hallstatt moyen) et cultures néolithiques moyennes et finales (cultures de Boian et Gumelnitza).

2) De 1,00 à 1,40 m - dépôt sédimentaire de transition gris-jaunâtre avec limites difficilement à préciser à cause des galeries de rongeurs. À la base de ce dépôt se trouve la couche aurignacienne.

3) De 1,40 à 6,00 m - dépôt sédimentaire loessoïde de 6 m d'épaisseur (ce qui résulte du sondage réalisé jusqu'à 8,50 m à la base de la terrasse du côté de la section), avec des nuances et des granulations différentes, d'une couche à l'autre.

De 1,40 à 1,80 m, loess jaune-blanchâtre, poudreux, qui contient de maigres restes archéologiques, sans qu'on puisse pendant parler d'un stérile archéologique.

De 1,80 à 2,85 m, loess jaune - rougeâtre à grande granulation. Dans ce dépôt se trouvait la couche aurignacienne I (la plus riche) à trois niveaux:

Aurignacien I c, de 1,80 à 2,25 m;

Aurignacien I b, de 2,25 à 2,45 m;

Aurignacien I a, de 2,45 à 2,85 m.

Plus bas que la profondeur de 2,85 on n'a guère trouvé des restes archéologiques.

L'industrie lithique de la couche aurignacienne I est très riche. La séparation sur les trois niveaux a été établie sur à cause de quelques zones de concentration massive du silex associé avec des grès; dans le cas du niveau Aurignacien I a on peut même parler d'ateliers de taille de silex et de restes de foyers. Ces foyers consistent en agglomération de pierres et contiennent on outre plus ou moins de fragments de charbon ou de terre brûlée. De ces foyers nous avons prélevé des échantillons de charbon pour la datation C<sub>14</sub>.

Pour compléter l'information archéologique, nous avons prélevé des échantillons de la microfaune de 1,30 à 3,00 m profondeur et des échantillons de sédiments de 0 à 6,00 m profondeur. Le nombre réduit des restes de micromammifères découverts, ont été déterminés comme appartenant à l'espèce de Cricetus cricetus. La faune de mammifères est représentée par un métatarisien de Vulpes vulpes trouve à 2,70 m (aurignacien I a) et un molaire de bovidé découvert a 2,20 - 2,30 m (aurignacien I c).

Les restes culturels sont peu variées (nous pensons surtout aux restes de faune, aux outils en os, à l'ocre etc), mais le grand nombre d'objets lithiques, qui dépassent 20000 pièces, nous donnent le droit d'affirmer que la grande station de Malu Roșu - Giurgiu consiste de riches ateliers de taille, selon nous, parmi les plus grands de la Plaine Roumaine, connus jusqu'à présent. Il est cependant important à retenir que le nombre d'outils lithiques est bien réduit et qu'il consiste surtout en grattoirs, burins, racloirs, lames aurignaciennes rétouchés, lames étranglées, lamelles Dufour.

- Pl. I Zona așezării aurignaciene de la Giurgiu, punctul "Malul Roșu"
- Pl. II Giurgiu - Malu Roșu. Ridicare topografică a zonei așezării aurignaciene
- Pl. III Giurgiu - Malu Roșu. Schiță topografică cu amplasamentul suprafeței cercetate în campaniile 1992 - 1993.
- Pl. IV Giurgiu - Malu Roșu. Schiță topografică cu amplasamentul punctului 0 și cotele SI.
- Pl. V Giurgiu - Malu Roșu. Imagine a terasei Giurgiu cu amplasamentul SI.
- Pl. VI Giurgiu - Malu Roșu. Perspectiva axonometrică a complexelor aurignaciene din S I.
- Pl. VII Giurgiu - Malu Roșu 1992 - 1993, SI, peretele de nord.
- Pl. VIII Giurgiu - Malu Roșu. Blocdiagrama situației stratigrafice din zona de luncă a Dunării corelată cu stratigrafia SI.
- Pl. IX Giurgiu - Malu Roșu, SI, 1992 - 1993. Profil perete vestic.
- Pl. X Giurgiu - Malu Roșu, SI. Profilul peretelui estic.
- Pl. XI Giurgiu - Malu Roșu, 1992 - 1993, S I, planul general.
- Pl. XII Giurgiu - Malu Roșu, SI, planul complexelor de prelucrare a silexului.
- Pl. XIII Giurgiu - Malu Roșu. 1) Imagine din SI cu sondajul făcut la baza terasei;  
2) imagine cu complexe paleolitice (nivelurile AII, AIIc, AIIb, AIIa).
- Pl. XIV Giurgiu - Malu Roșu, SI. 1) Imagine din 1992 cu complexe paleolitice (nivelurile AII, AIIc, AIIb, AIIc), 2) complex de prelucrare a silexului (nivelul AIIb), 1993.
- Pl. XV Giurgiu - Malu Roșu, SI, 1993. 1-2) Vederi generale a complexelor de prelucrare a silexului (nivelurile AIIb, AIIa).
- Pl. XVI Giurgiu - Malu Roșu. Piese litice aurignaciene, (nivelul AIIc și stratul AII.)  
1) gratoar carenat; 2) gratoar atipic pe lamă lată fragmentară; 3) burin pe trunchiere retușată ușor concavă; 4) racloar simplu drept; 5) lamă cu retușe continue pe o parte (aparține stratului AII).
- Pl. XVII Giurgiu - Malu Roșu. Piese litice aurignaciene din nivelul AIIb. 1) burin diedru *déjeté*; 2) lamă *étranglée*; 3) gratoar pe lamă retușată; 4) lamă masivă cu trunchiere oblică retușată.
- Pl. XVIII Giurgiu - Malu Roșu. Piese litice aurignaciene din nivelul AIIa. 1) gratoar carenat atipic; 2) piesă *à cran*; 3) lamelă Dufour; 4) racloar asemănător tipului

dejeté: 5) racloar simplu convex; 6) gratoar carenat; 7) lamelă Dufour; 8) piesă à cran; 9) racloar simplu drept.

## EXPLICATION DES PLANCHES

Pl. I Zone de la station aurignacienne de Giurgiu - "Malu Roșu".

Pl. II Giurgiu - Malu Roșu. Esquisse topografique de la zone de la station aurignacienne.

Pl. III Giurgiu - Malu Roșu. Esquisse topographique avec l'emplacement de la surface recherchée dans les campagnes 1992 - 1993.

Pl. IV Giurgiu - Malu Roșu. Esquisse topographique avec l'emplacement du point 0 et des côtes SI.

Pl. V Giurgiu - Malu Roșu. Vue sur la terrasse de Giurgiu avec l'emplacement SI.

Pl. VI Giurgiu - Malu Roșu. Perspective axonométrique des complexes aurignaciens de SI.

Pl. VII Giurgiu - Malu Roșu 1992 - 1993. SI, paroi nord.

Pl. VIII Giurgiu - Malu Roșu. Bloc-diagramme de la situation atratigraphique dans la zone de la vallée du Danube corrélée avec la stratigraphie en SI.

Pl. IX Giurgiu - Malu Roșu 1992 - 1993, SI, profil paroi ouest.

Pl. X Giurgiu - Malu Roșu 1992 - 1993, SI, profil paroi est.

Pl. XI Giurgiu - Malu Roșu 1992 - 1993, SI, plan général.

Pl. XII Giurgiu - Malu, SI, plan des ateliers pour tailler le silex.

Pl. XIII Giurgiu - Malu Roșu. 1) Vue sur SI avec le sondage exécuté à la base de la terrasse. 2) Vue des ateliers paléolithiques (niveaux All; Alc, Alb, Ala).

Pl. XIV Giurgiu - Malu Roșu 1992 - 1993. 1) Vue des ateliers paléolithiques (niveaux All; Alc, Alb, Ala). 2) Atelier pour tailler le silex (niveau Alb).

Pl. XV Giurgiu - Malu Roșu 1993, SI. 1 - 2) Vue générale des ateliers pour tailler le silex (niveaux Alb, Ala).

Pl. XVI Giurgiu - Malu Roșu. Industries lithiques aurignaciennes, niveaux Alc et All. 1) Grattoir caréné. 2) Grattoir atypique à lame fragmentaire. 3) Burin sur troncature retouchée concave. 4) Racloir simple droit. 5) Lame à retouches continues sur une partie (appartient au niveau All).

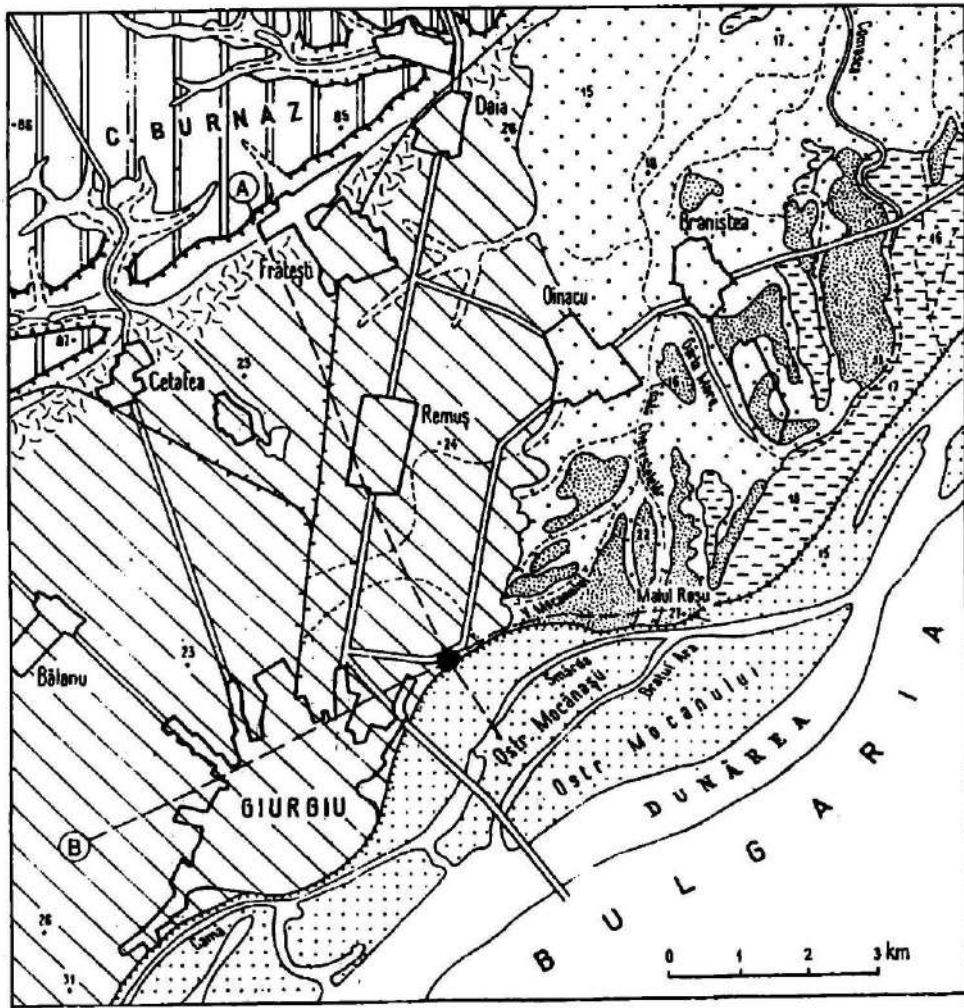


**Pl. XVII Giurgiu - Malu Roșu. Industries lithiques aurignacienne, niveau Alb.**

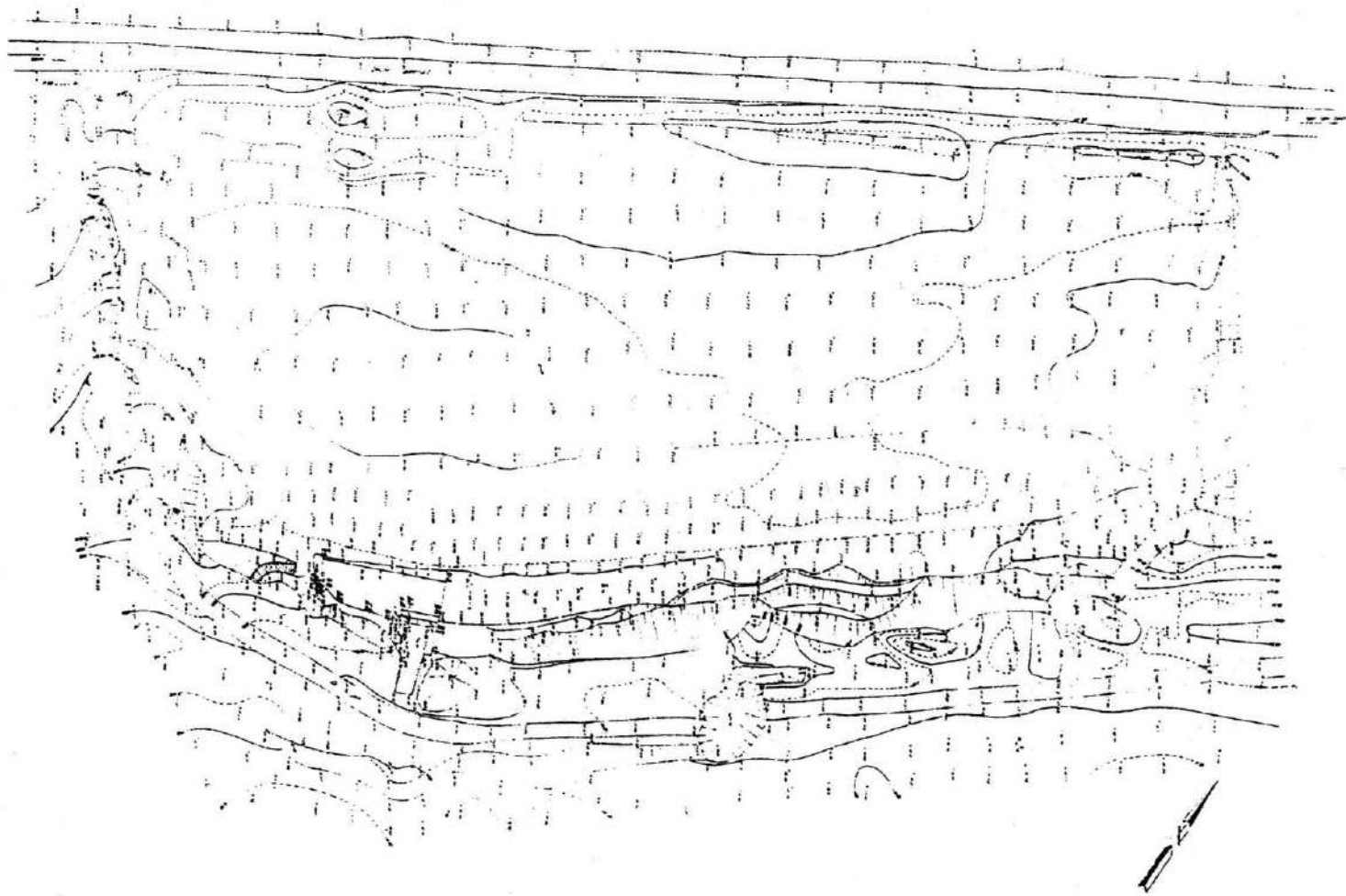
**1) Burin dièdre déjeté; 2) Lame étranglée; 3) Grattoir sur lame retouchée; 4) Lame à tronçature oblique retouchée.**

**Pl. XVIII Giurgiu - Malu Roșu. Industries lithiques aurignaciennes niveau Ala.**

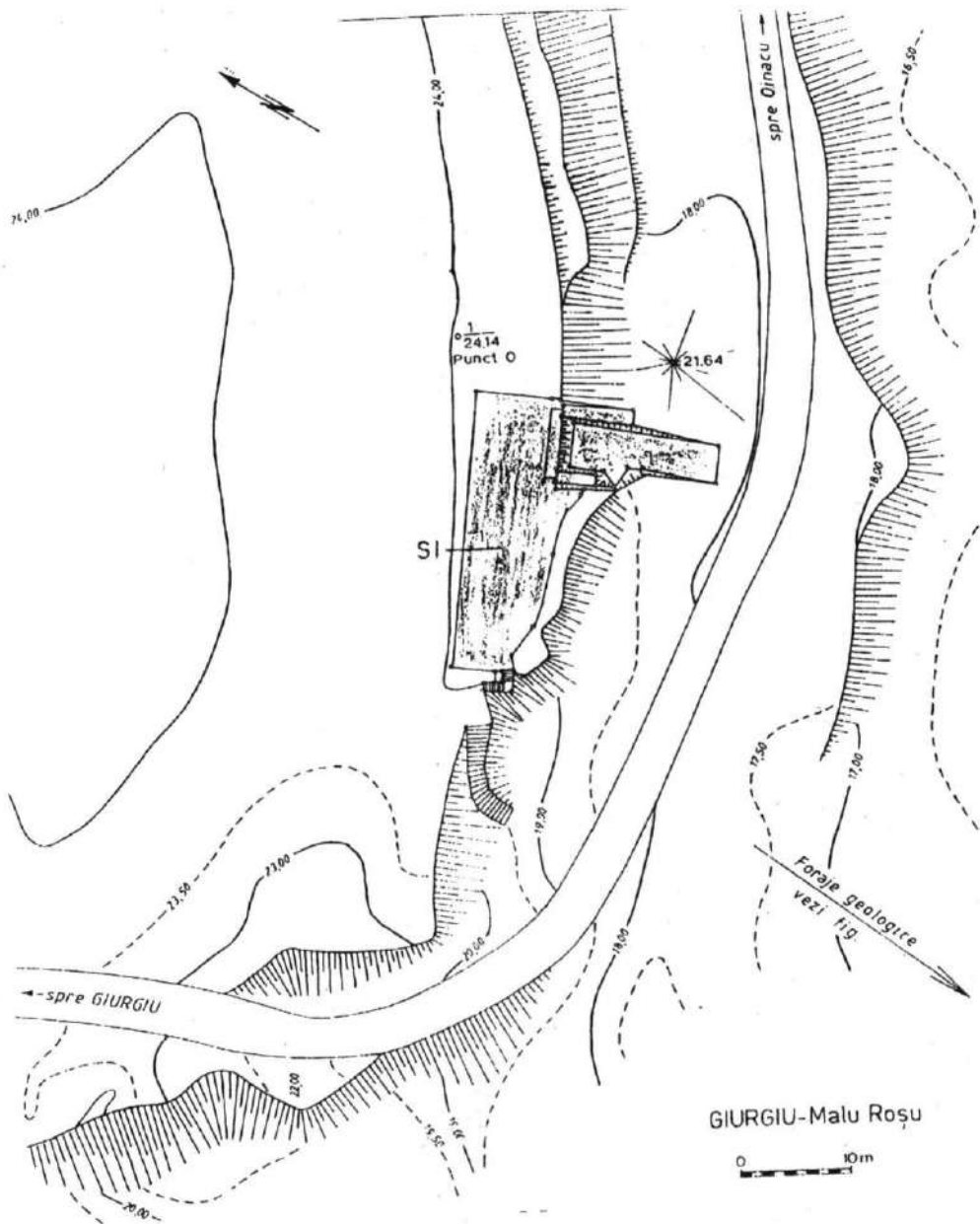
**1) Grattoir caréné atypique; 2) Pièce à cran; 3) Lamelle Dufour; 4) Racloir déjeté;  
5) Racloir simple convexe; 6) Grattoir caréné; 7) Lamelle Dufour; 8) Pièce à cran;  
9) Racloir simple.**



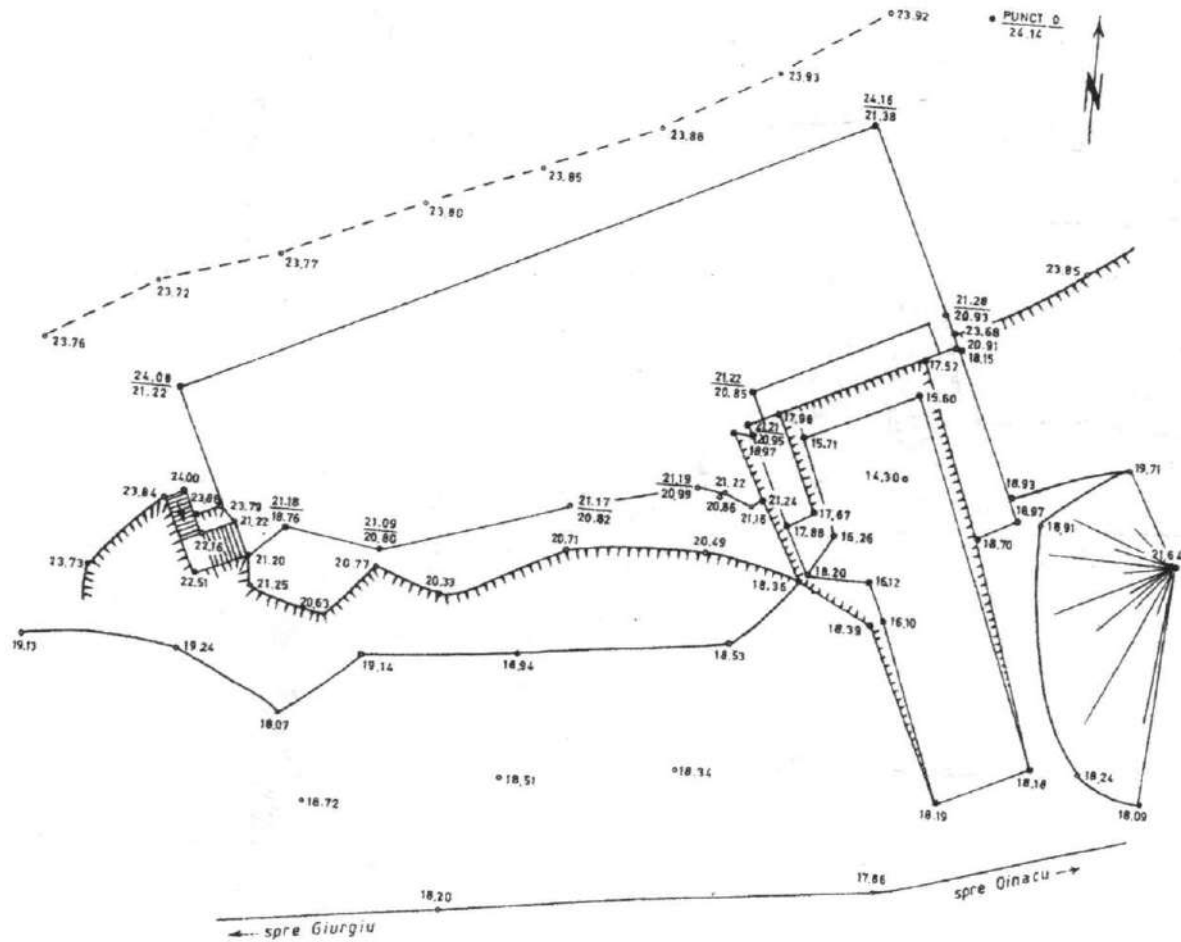
**Planşa I. Zona aşezării auriacene de la Giurgiu, punctul "Malu Roşu".**



Planșa II. Giurgiu - Malu Roșu. Ridicare topografică a zonei asezării aurignaciene.



Planșa III. Giurgiu - Malu Roșu. Schiță topografică cu amplasamentul suprafeței cercetate în campaniile 1992 - 1993.

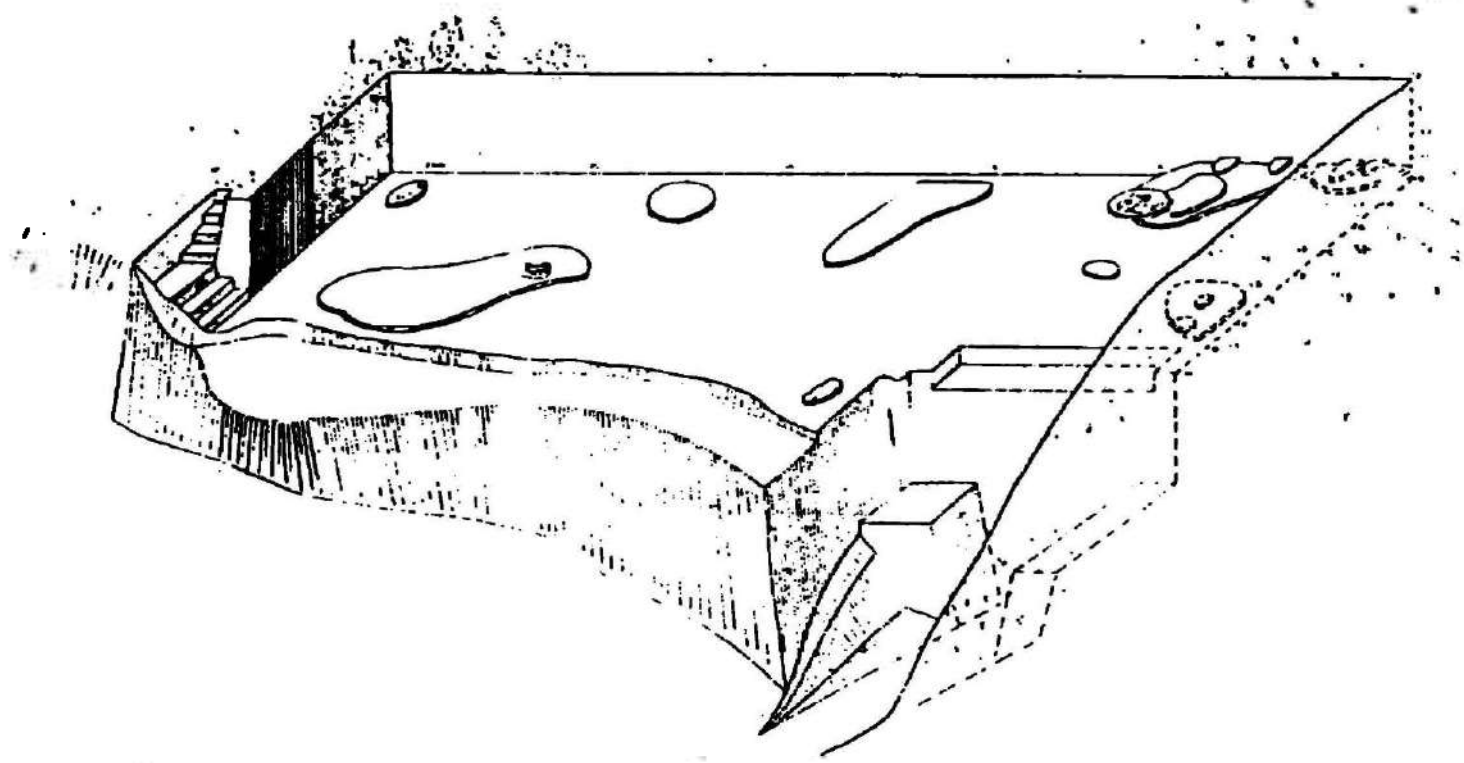


Planșa IV. Giurgiu - Malu Roșu. Schiță topografică cu amplasamentul punctului O și cotele SI.

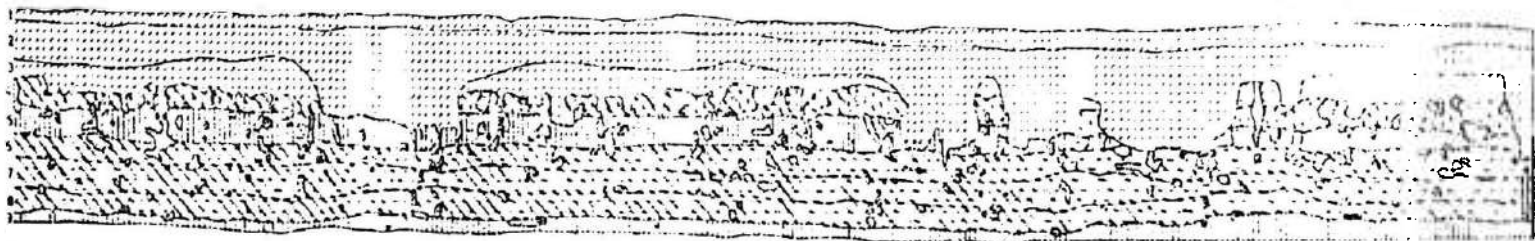


Planșa V. Giurgiu - Malu Roșu. Imagine a terasei Giurgiu cu amplasamentul SI.

1  
2  
3  
4  
5  
6  
7  
8  
9  
10  
11  
12  
13  
14  
15  
16  
17  
18  
19  
20  
21  
22  
23  
24  
25  
26  
27  
28  
29  
30  
31  
32  
33  
34  
35  
36  
37  
38  
39  
40  
41  
42  
43  
44  
45  
46  
47  
48  
49  
50  
51  
52  
53  
54  
55  
56  
57  
58  
59  
60  
61  
62  
63  
64  
65  
66  
67  
68  
69  
70  
71  
72  
73  
74  
75  
76  
77  
78  
79  
80  
81  
82  
83  
84  
85  
86  
87  
88  
89  
90  
91  
92  
93  
94  
95  
96  
97  
98  
99  
100



Planșa VI. Giurgiu - Malu Roșu. Perspectiva axonometrică a complexelor aurignaciene din SI.



- 1 Depozit. recent al solului actual
- 2 Sol negr. - cenușiu
- 3 Sol cen. cu galben
- 4 Sol de tranziție galben-cenușiu cu gâmburi de nisipiere
- 5 Loess în gâmburi de nisipiere albe
- 6 Loess galben nisipier decalat
- 7 Loess cu ben nisipier închis cu vase acumulate de carbonați
- 8 Loess cu ben nisipier cu gazele acumulate de calcar
- 9 Depozite nisipoase galben-rosuie

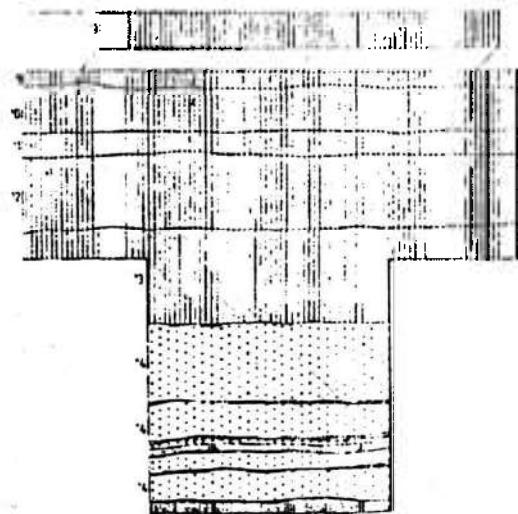
- |  |                          |                      |
|--|--------------------------|----------------------|
|  | 10 Cărbuni de bituminoși |                      |
|  | 11 Cărbuni de bituminoși | Sist. postpaleolitic |
|  | 12 Cărbuni de bituminoși |                      |
|  | 13 Cărbuni de bituminoși |                      |
|  | 14 Cărbuni de bituminoși |                      |
|  | 15 Cărbuni de bituminoși | Sist. miază secol 1  |
|  | 16 Cărbuni de bituminoși |                      |
|  | 17 Cărbuni de bituminoși |                      |
|  | 18 Cărbuni de bituminoși |                      |
|  | 19 Cărbuni de bituminoși |                      |
|  | 20 Cărbuni de bituminoși |                      |

A

0,50m

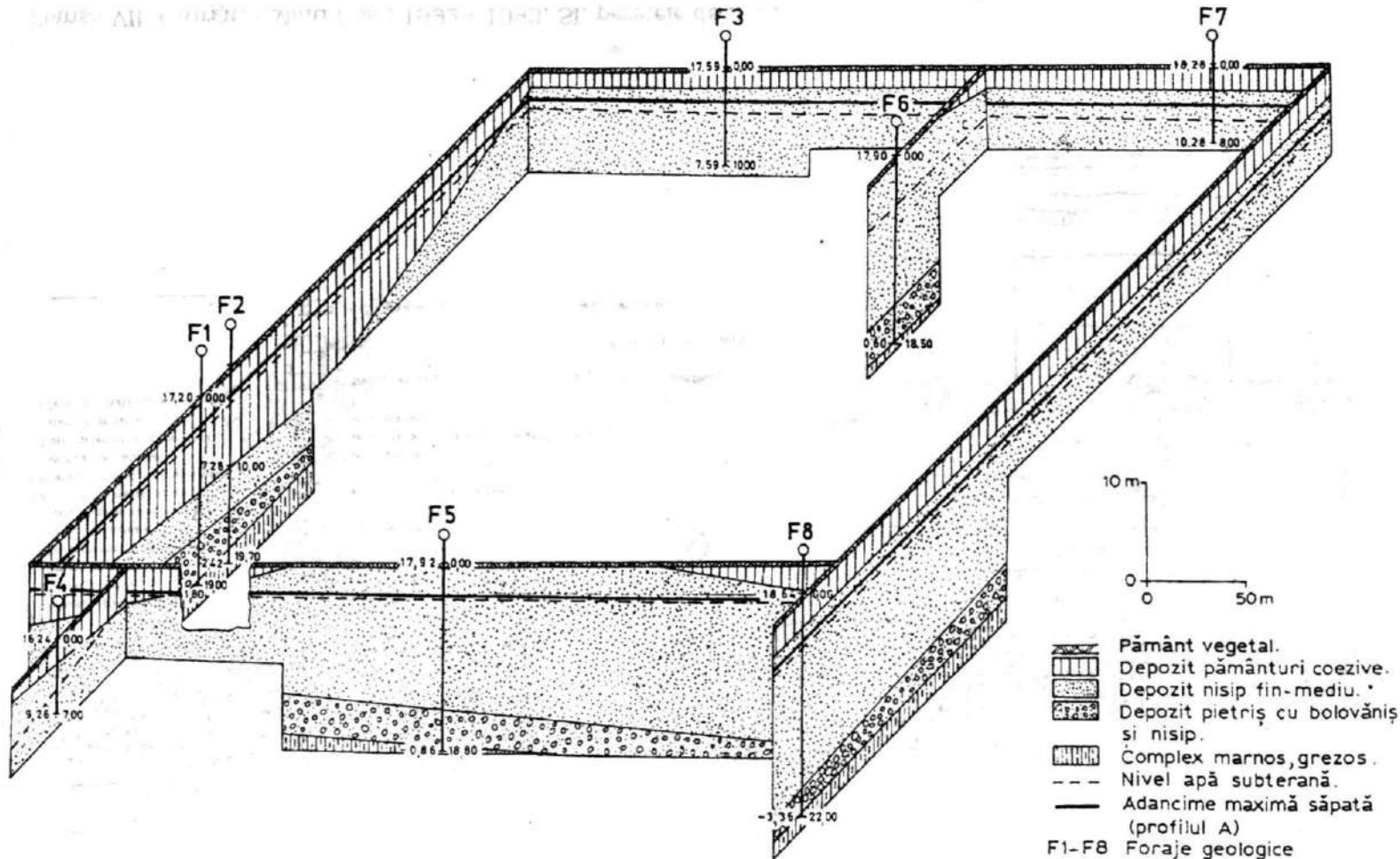
... Penele stive (stratului) deșerte

100m



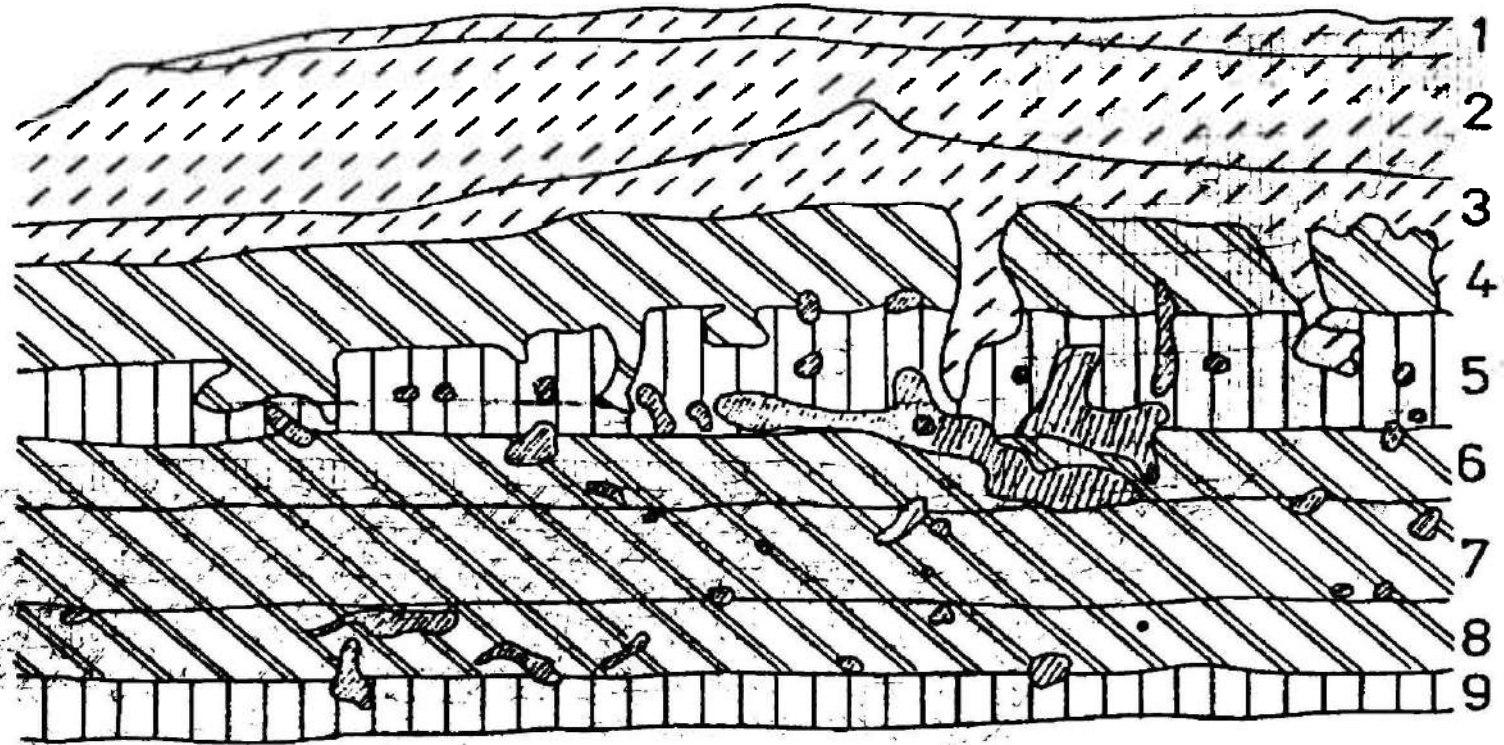
Planșa VII. Giurgiu - Malu Roșu 1992 - 1993, SI, peretele de nord.



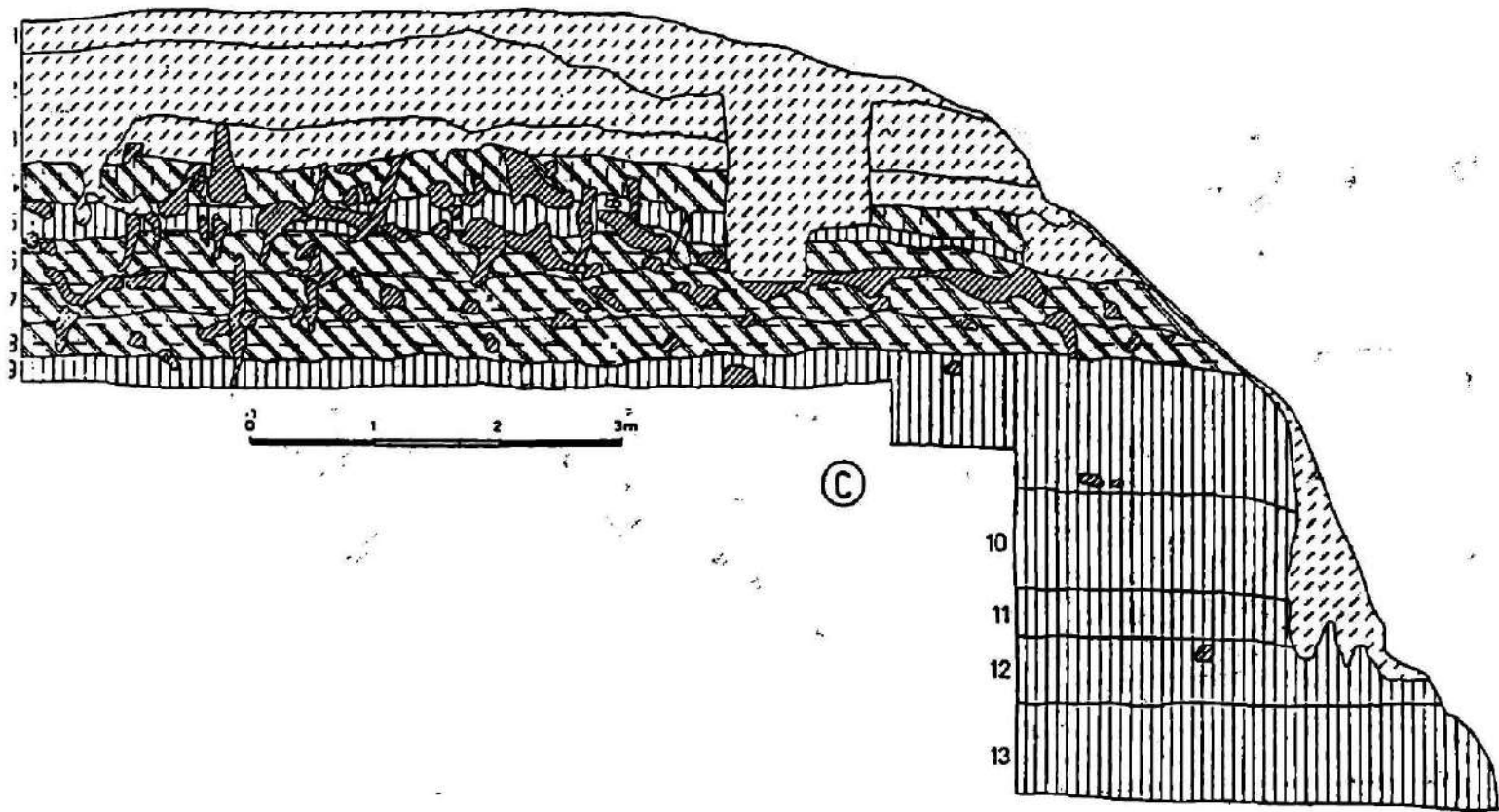


Planșa VIII. Giurgiu - Malu Roșu. Blocdiagrama situației stratigrafice din zona de luncă a Dunării corelată cu stratigrafia SI.

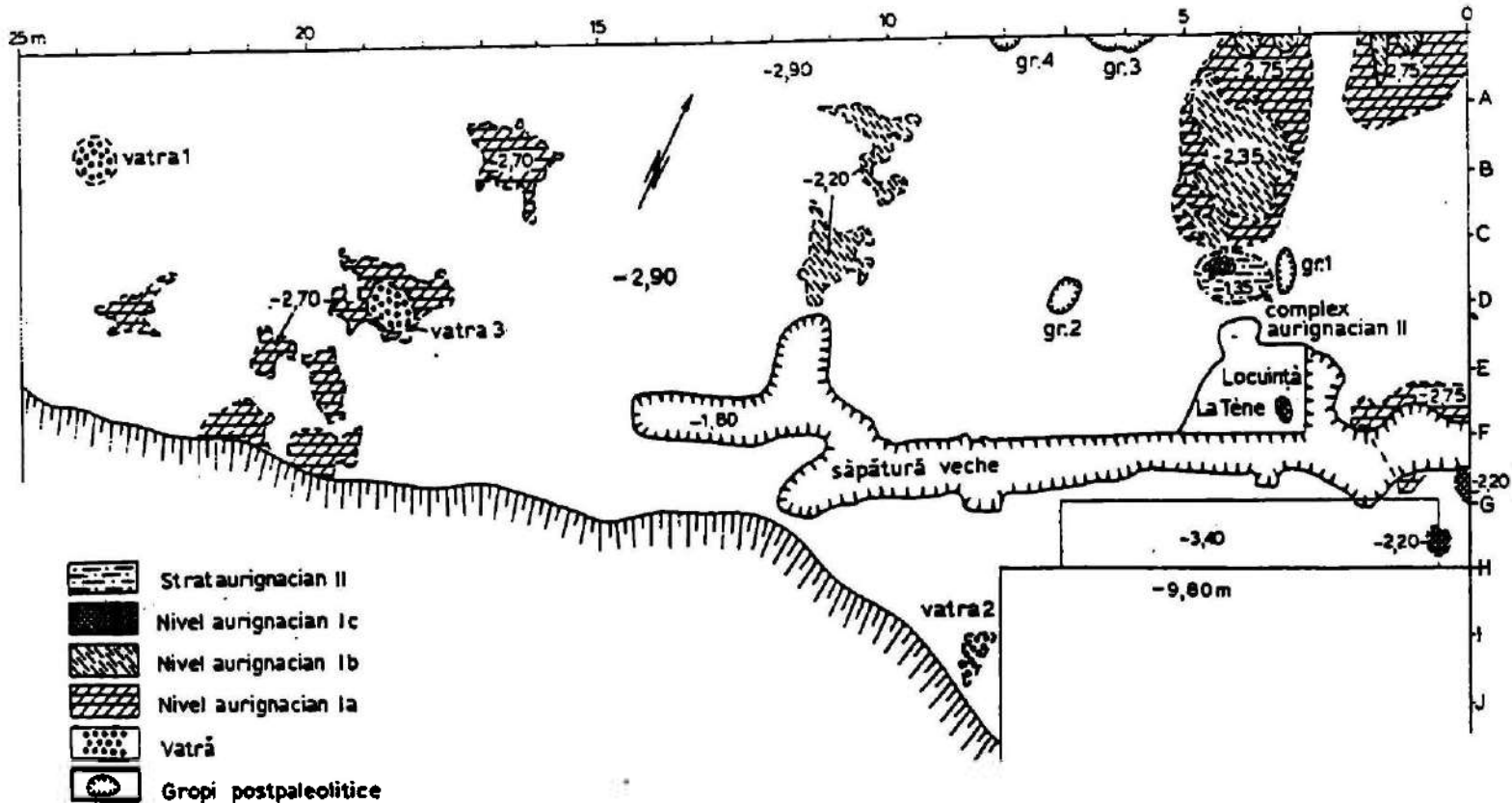
B



Planşa IX. Giurgiu - Malu Roşu, SI, 1992 - 1993. Profil perete vestic



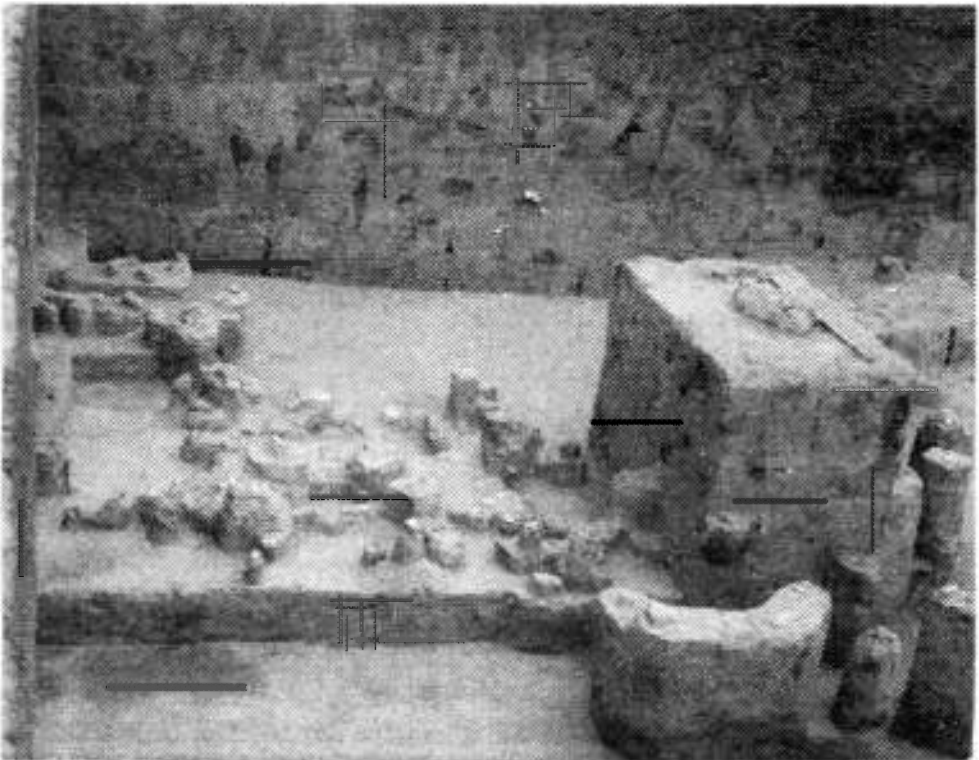
Planşa X. Giurgiu - Malu Roşu, SI. Profilul peretelui estic



Planșa XI. Gurgu - Mafu Roșu, 1992 - 1993, SI.

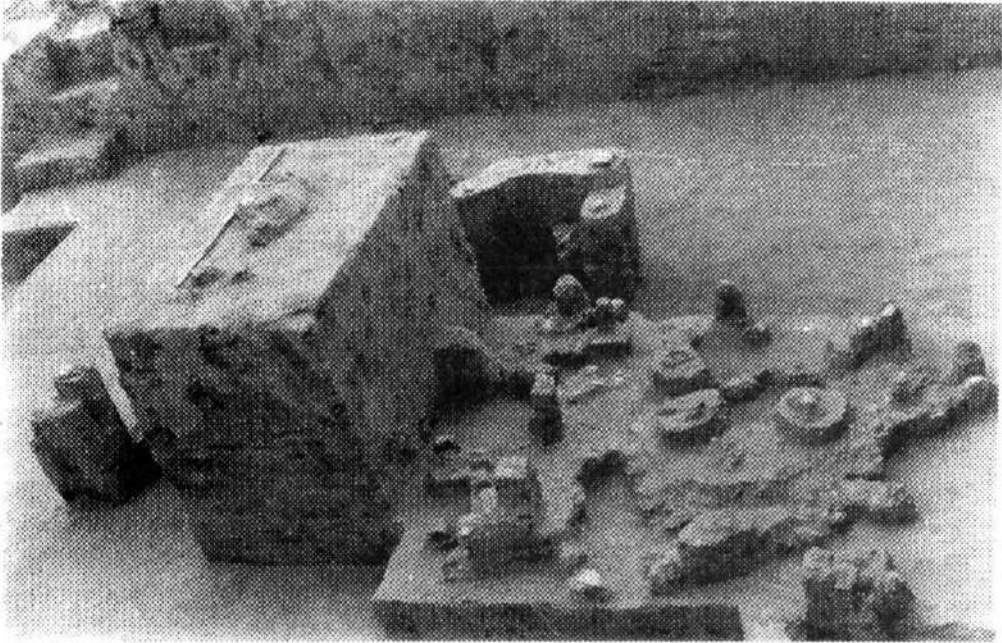


Planșa XII. Giurgu - Malu Roșu, SI, Planul complexelor de prelucrare a silexului.

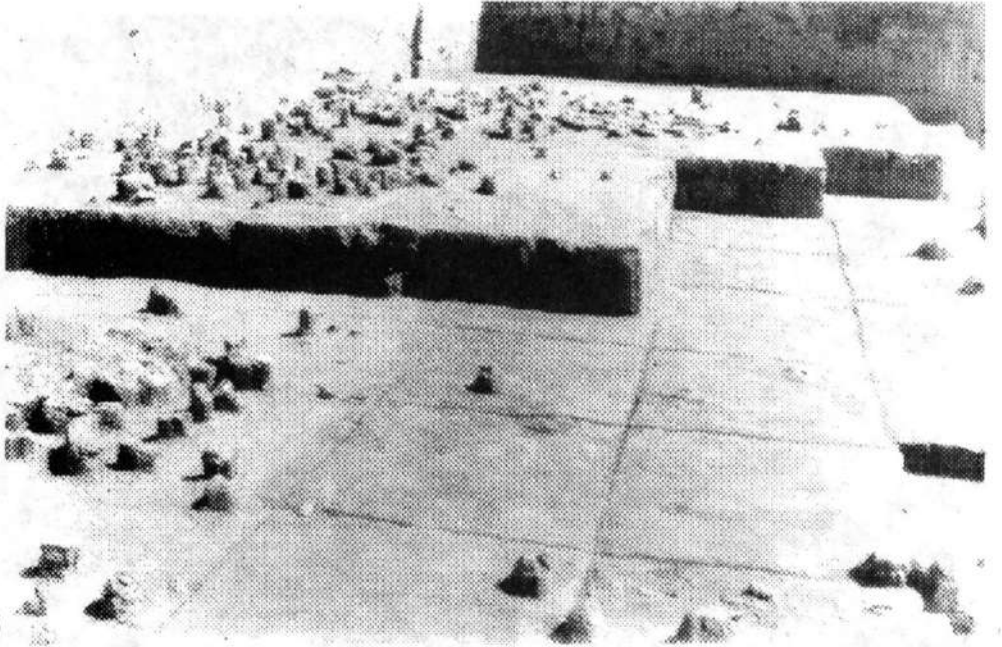


Plansa XIII. Giurgiu - Malu Roșu. 1) Imagine din SI cu sondajul făcut la baza terasei; 2) imagine cu complexe paleolitice (nivelurile AII, AIIc, AIIb, AIIa).



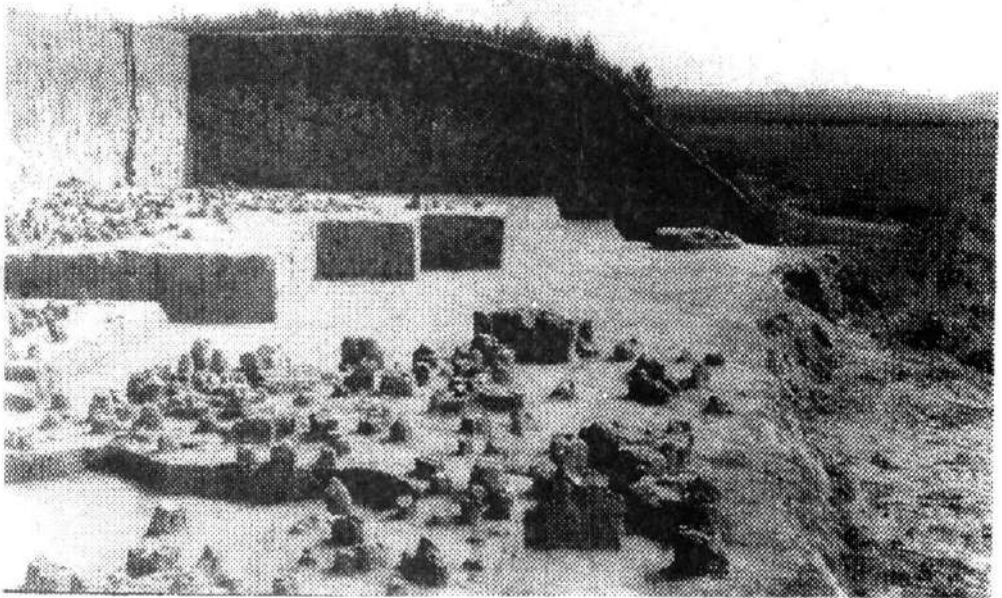


1

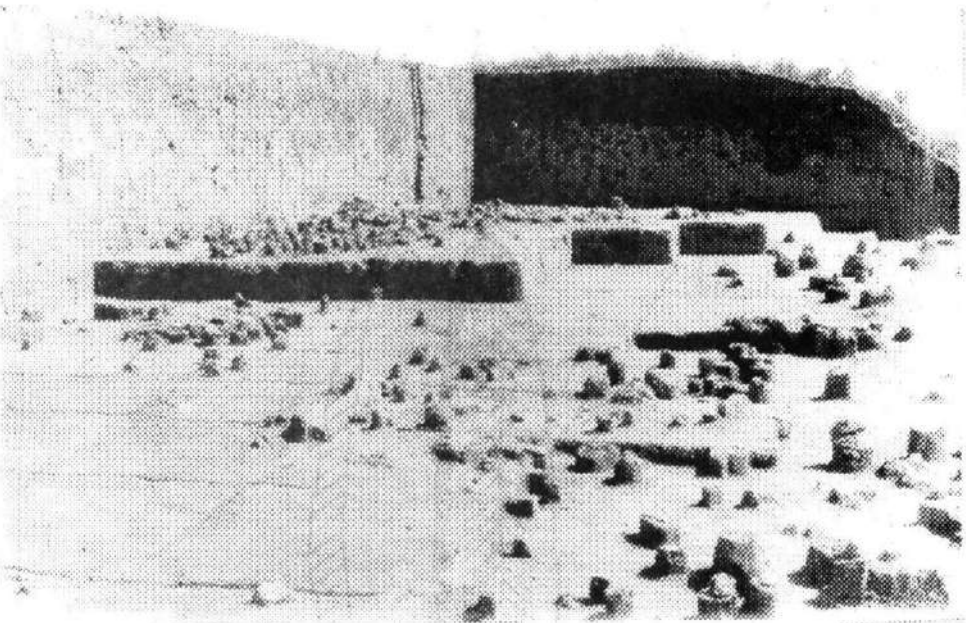


2

Planșa XIV. Giurgiu - Malu Roșu, SI. 1) Imagine din 1992 cu complexele paleolitice (nivelurile AII, Alc, Alb, Alc); complex de prelucrare a silixului (nivelul Alb), 1993



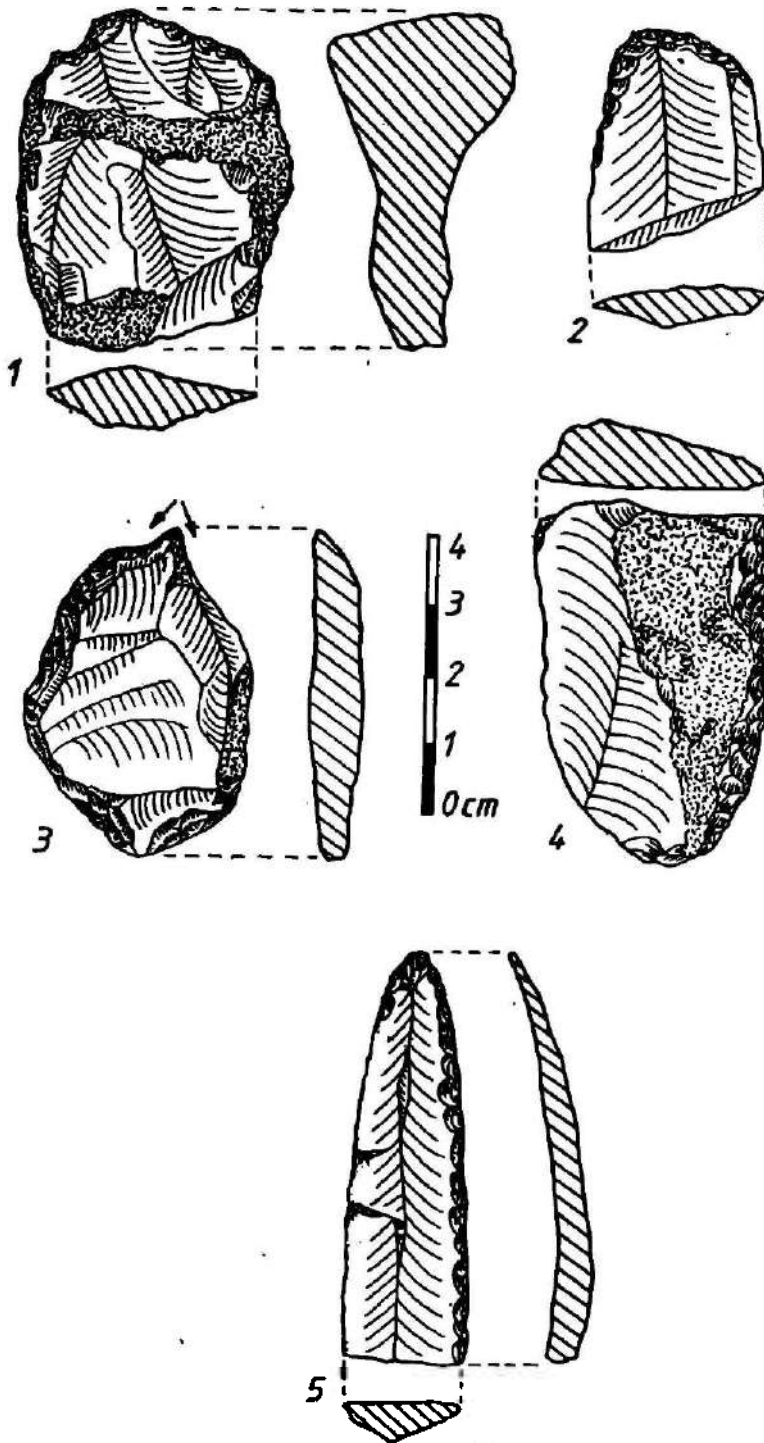
1



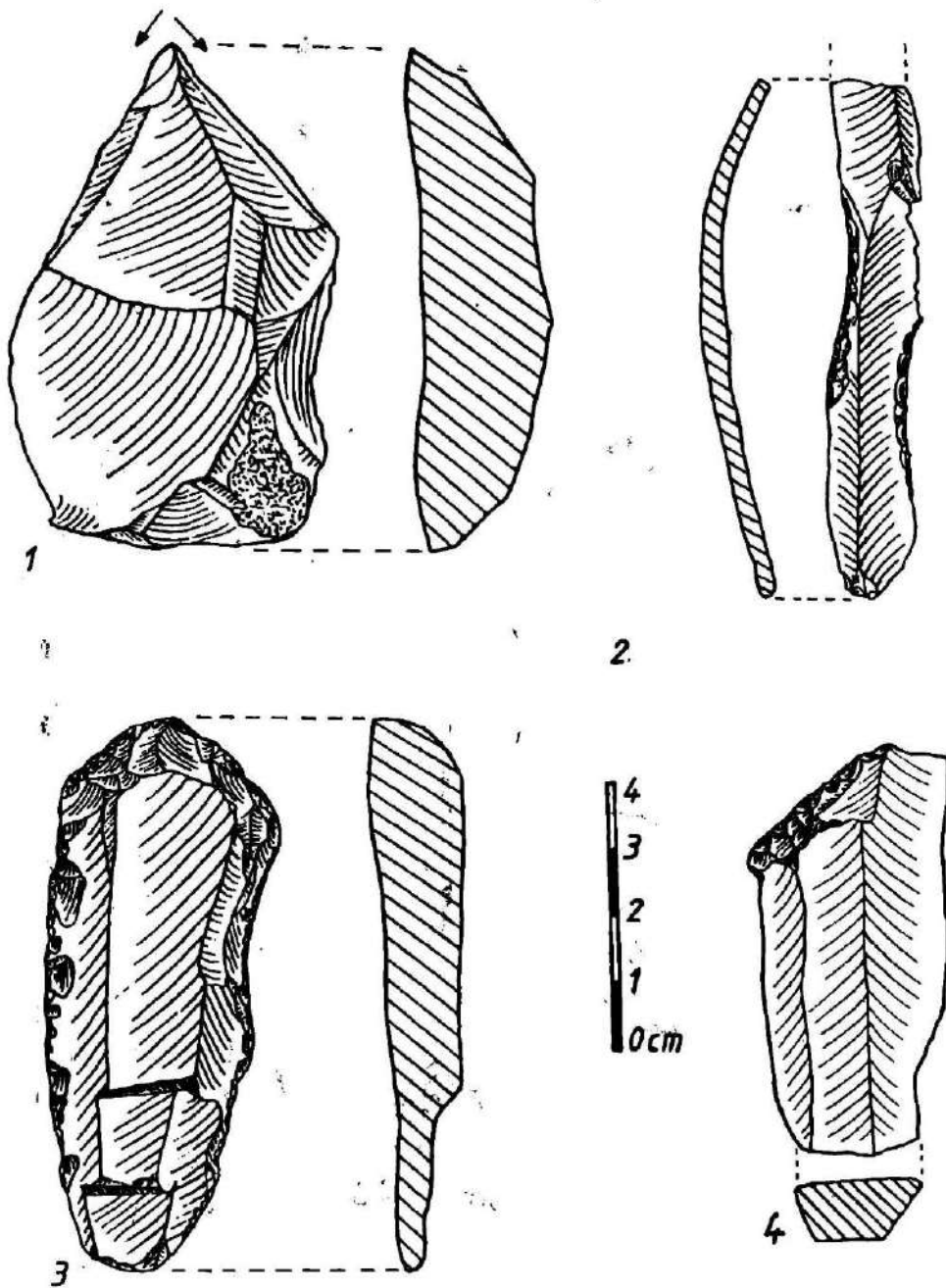
2

Plansa XV. Giurgiu - Malu Roșu, SI, 1993. 1 - 2) Vederi generale a complexelor de prelucrare a silixului (nivelurile (Alb. Ala).

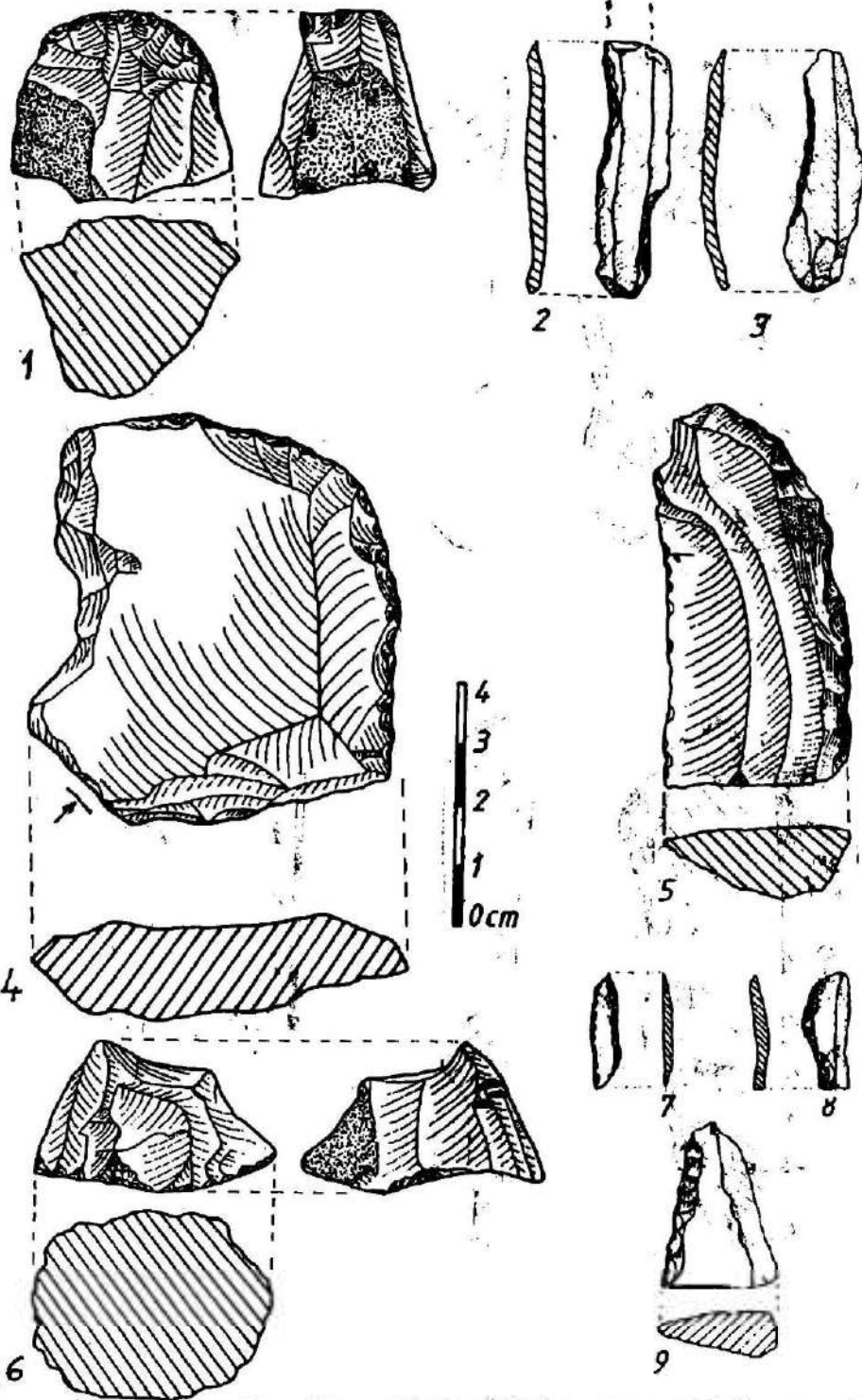




Planșa XVI. Gurgiu - Malu Roșu. Piese litice aurignaciene nivelul Alc și AII.  
 1) Gratoar carenat; 2) gratoar atiptic pe lamă lată fragmentară; 3) burin pe trunchiere retușată ușor concavă; 4) racloar simplu drept; 5) lamă cu retușe continui pe o parte (aparține nivelului AII).



**Plasa nr. XVII. Giurgiu - Malu Rosu. Piese litice aurignaciene, nivelul Alb.**  
 1) burin diedru dejeté; 2) lamă tip étrangleé; 3) gratoar pe lamă retuşată;  
 4) lamă masivă cu trunchiere oblică retuşată.



Planşa XVIII. Giurgiu - Malu Roşu. Piese litice aurignacţene, nivelul Ala.  
 1) gratoar carenat; 2) piesă à cran; 3) lamelă Dufour, 4) racloar tip dejeté;  
 5) racloar simplu convex; 6) gratoar carenat; 7) lamelă Dufour; 8) piesă à cran;  
 9) racloar simplu drept.