

RAPORT ASUPRA SAPATURILOR ARHEOLOGICE
EFECTUATE ÎN AȘEZAREA GETO-DACICA DE LA
VLADICEASCA, JUD. ILFOV, ÎN ANUL 1973

În vara anului 1972 s-a început amenajarea pentru irigații a perimetrului Mostiștea, lucrare prevăzută în programul național de extindere a suprafețelor irigate din țara noastră. Pentru salvarea obiectivelor arheologice situate pe valea râului menționat, Muzeul de arheologie din Oltenița în colaborare cu Muzeul de Istorie al R.S. România și Institutul de arheologie din București a procedat cu începere din primăvara anului 1970 la ample cercetări arheologice de suprafață, care au avut drept rezultat descoperirea a circa 130 puncte arheologice, mare parte dintre acestea urmînd a fi afectate de lucrările de construire a celor zece sisteme parțiale de irigații sau a fi inundate prin crearea lacurilor de acumulare.

În vara anului 1973 s-au efectuat săpături arheologice, printre alte puncte, și în sectorul Ghergălăul Mare, aflat la sud-vest de satul Vlădiceasca, com. Valea Argovei, jud. Ilfov. Ghergălăul Mare este o insulă lungă de circa 100 m cu orientarea nord-sud, lată de 40 m est-vest, și înaltă de 5,80 m față de nivelul apei. Este alcătuită dintr-un platou ce se continuă cu pante abrupte pînă la nivelul apei.

Săpăturile arheologice au avut drept obiectiv studierea așezării geto-dace ce fusese descoperită anterior prin cercetări de suprafață efectuate de Done Șerbănescu și Barbu Ionescu de la Muzeul din Oltenița.

Pentru explorarea printr-un sondaj a așezării, ce suprapune locuiri Gumelnița și Boian, s-au deschis trei secțiuni orientate sud-nord, lungi de 72 m și late de 2 m fiecare.

Stratigrafia este următoarea: sub un strat de pămînt vegetal, negru, gros de circa 0,10 m se află o depunere de pămînt brun-negricios, lutos, grăunțos, cu elemente structurale rotunjite, afînat, gros de 0,50 m, conținînd urme materiale din perioada geto-dacică; sub acesta urmează o altă depunere de pămînt brun-slab cenușiu, lutos, alunar, afînat, în care se situează locuirea neolitică.

În cele trei secțiuni au fost identificate 22 locuințe (9 dezvelite în întregime) și 11 gropi. Locuințele sînt de suprafață, de un tip aparte - cu podeaua adîncită în solul antic - și au în general o formă dreptunghiulară, uneori trapezoidală, iar orientarea lor este fie nord-est-sud-

vest, fie nord-vest - sud-est. Despre sistemul de construcție a suprastructurii lor, nu se poate spune nimic, deoarece urmele unor eventuale pari ce ar fi susținut acoperișul sau ale pereților prăbușiți (din chirpic) nu au fost descoperite. Podeaua netedă, alcătuită din pământ bătătorit, se află îndeobște la adâncimea de 0,50-0,80 m față de solul actual. În interiorul unor locuințe, de la nivelul podelei pornesc grepi de provizii, de dimensiuni mici și mijlocii, ce fac parte din locuința respectivă. La studierea cronologiei așezării trebuie ținut seama de faptul că unele locuințe sînt tăiate sau suprapuse de altele, situație care, coroborată cu piesele de inventar descoperite, duce la concluzia existenței mai multor faze de locuire.

În cele ce urmează prezentăm succint locuințele:

Locuința nr.1 - situată în s.I-II, orientată nord-est - sud-vest are o formă dreptunghiulară (5,00 x 3,00 m). Podeaua se află la 0,50 - 0,65 m sub șolul actual. În colțul de vest se află o groapă circulară, parte componentă a locuinței, al cărui fund se află la adâncimea de 0,90 m, și conținnd un bogat material ceramic, în mare parte întregibil.

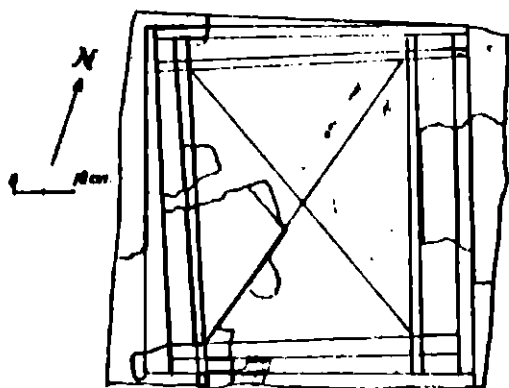


Fig.2 - Vatra nr.3

Locuința nr.2 - situată în s.I, orientată nord-est - sud-vest are o formă rombică (2,50 x 2,10). Podeaua se află la adâncimea de 0,68 m față de solul actual.

Locuința nr.3 dezvelită doar parțial, (colțul de sud, din s.II), este orientată tot nord-est - sud-vest. Partea de nord-est a fost tăiată de locuința nr.4, situată în s.I-II și orientată nord-vest - sud-est, avînd o formă dreptunghiulară (4,90 x 3,50 m). Podeaua se află la adâncimea de 0,70 m față de solul

actual. În centru se află două adîncituri de 0,35 m, una la nord, ovală (1,30 x 0,90 m) și a doua la sud, rotundă (0,85 m).

Locuința nr.5 - situată în s.I a fost dezvelită doar parțial, avînd o orientare nord-est - sud-vest.

Locuința nr.6 - situată în s.II și parțial în s.I, orientată nord-est-sud-vest, are o formă dreptunghiulară (3,45 x 3,00 m). Podeaua se află la 0,60 m sub nivelul actual. Colțul de nord este tăiat de colțul de sud al locuinței nr.7 ce se află în s.I-II, orientată nord-est - sud-vest, cu o formă dreptunghiulară (4,15 x 3,15 m). Podeaua se află la 0,64 m sub solul actual, iar în centru, o groapă, aparținnd locuinței, în formă de clopot (0,95 x 1,45 m) adîncă de 0,78 m, ai cărei pereți fuseseră făcuți și arși.

Locuința nr.8 - situată în s.I și dezvelită parțial, orientată nord-est - sud-vest este tăiată de locuința nr.9 situată în s.I-II, orientată

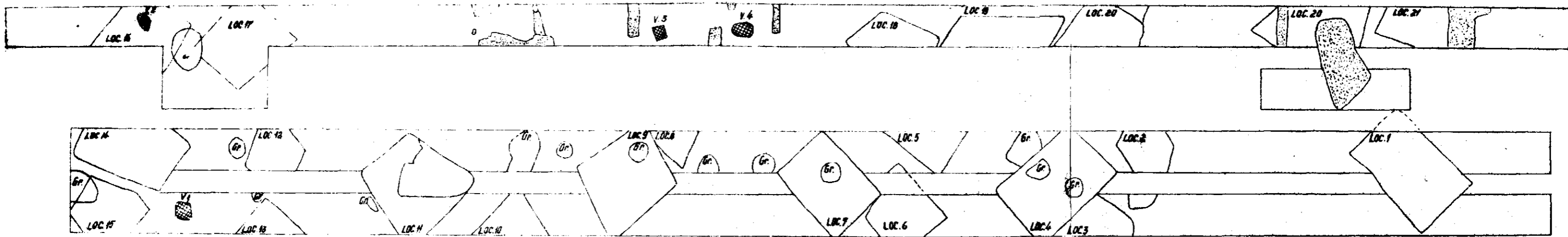


Fig.1 - Planul săpăturilor efectuate pe Ghergălăul Mare

sud-est - nord-vest și care are forma unui paralelogram (3,95 x 3,75 m). Podeaua se află la adâncimea de 0,52 m față de solul actual. În colțul de est se află o groapă cilindrică, adâncă de 0,68 m, conținând în majoritate ceramică și silexuri specifice culturii Gumelnița.

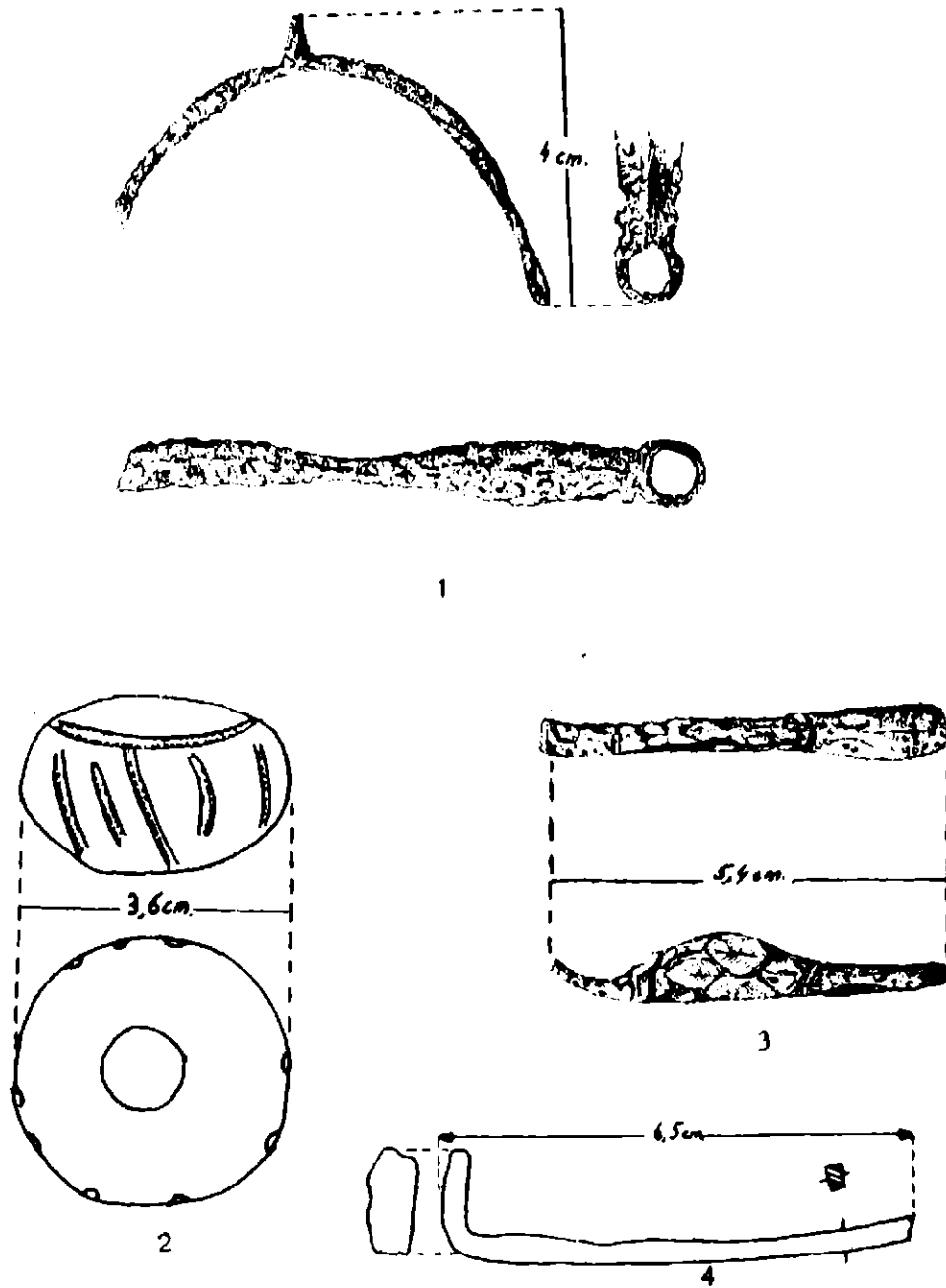


Fig.3 - Obiecte descoperite în timpul săpăturilor: 1. Pinten de fier (loc.4); 2. Fusaiolă din lut ars (strat); 3. Fragment de toartă, din bronz (loc.4); 4. Cui de fier (loc.1)

Locuința nr.10 - situată în s.II, orientată nord-est - sud-vest, a fost parțial dezvelită. Podeaua ei se află la adâncimea de 0,54 m față de solul actual.

Locuința nr.11 - situată în s.I-II, orientată nord-est - sud-vest, are o formă trapezoidală (3,00-4,60 x 3,90-4,50 m). Podeaua se află la adâncimea de 0,75 m față de solul actual. În partea de sud-est, podeaua face o treaptă, coborând cu 0,19 m.

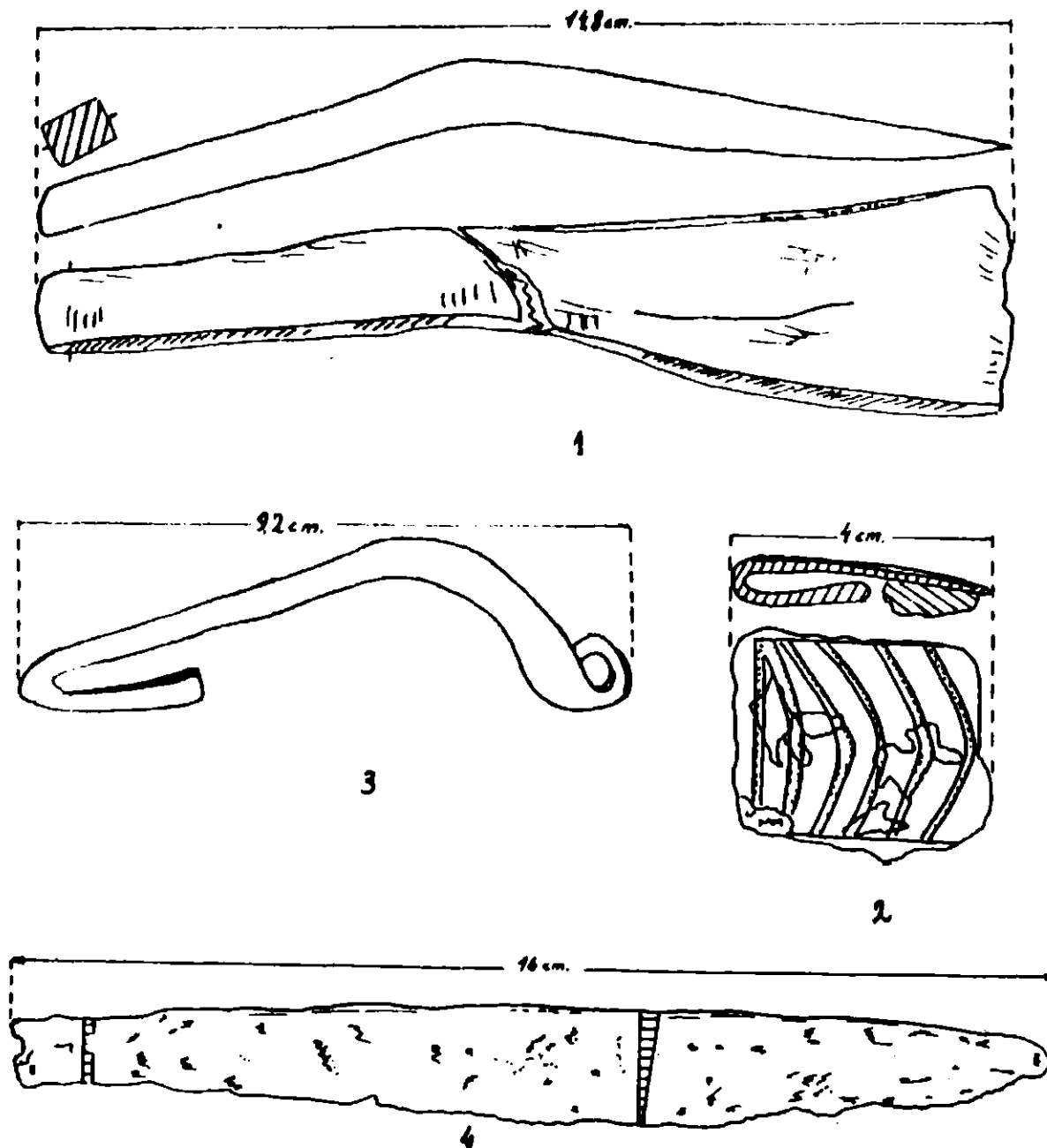
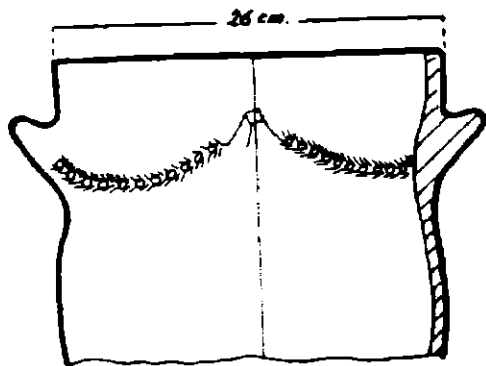
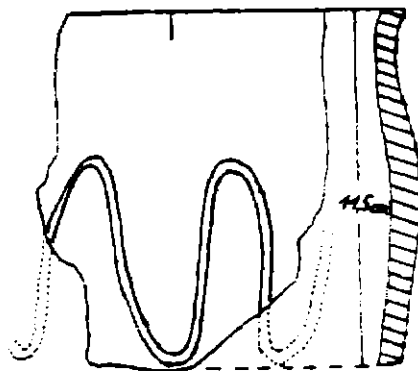


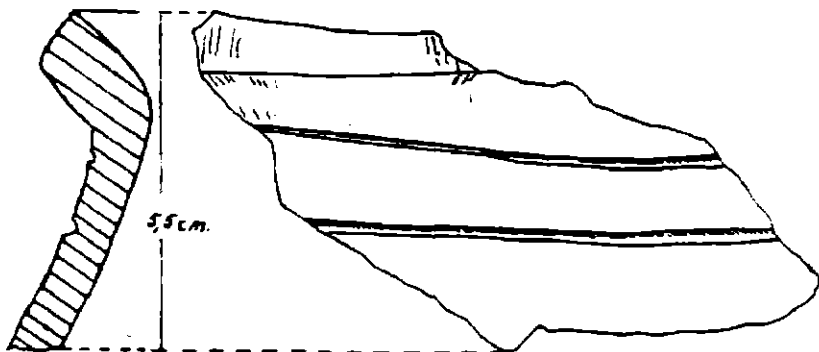
Fig.4 - Obiecte din fier: 1. Săpăligă (strat); 2. Placă de centură placcată cu bronz și aur (loc.5); 3. Fibulă (loc.15); 4. Cuțit (loc.22)



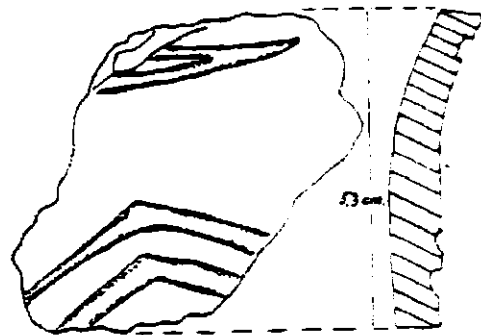
1



2



3



4

Fig.5 - Ceramică încrețită cu mîna, poroasă, de culoare cărămizie sau cenușiu deschis: 1 - loc.1; 2 - loc.15; 3-4 - loc.2.

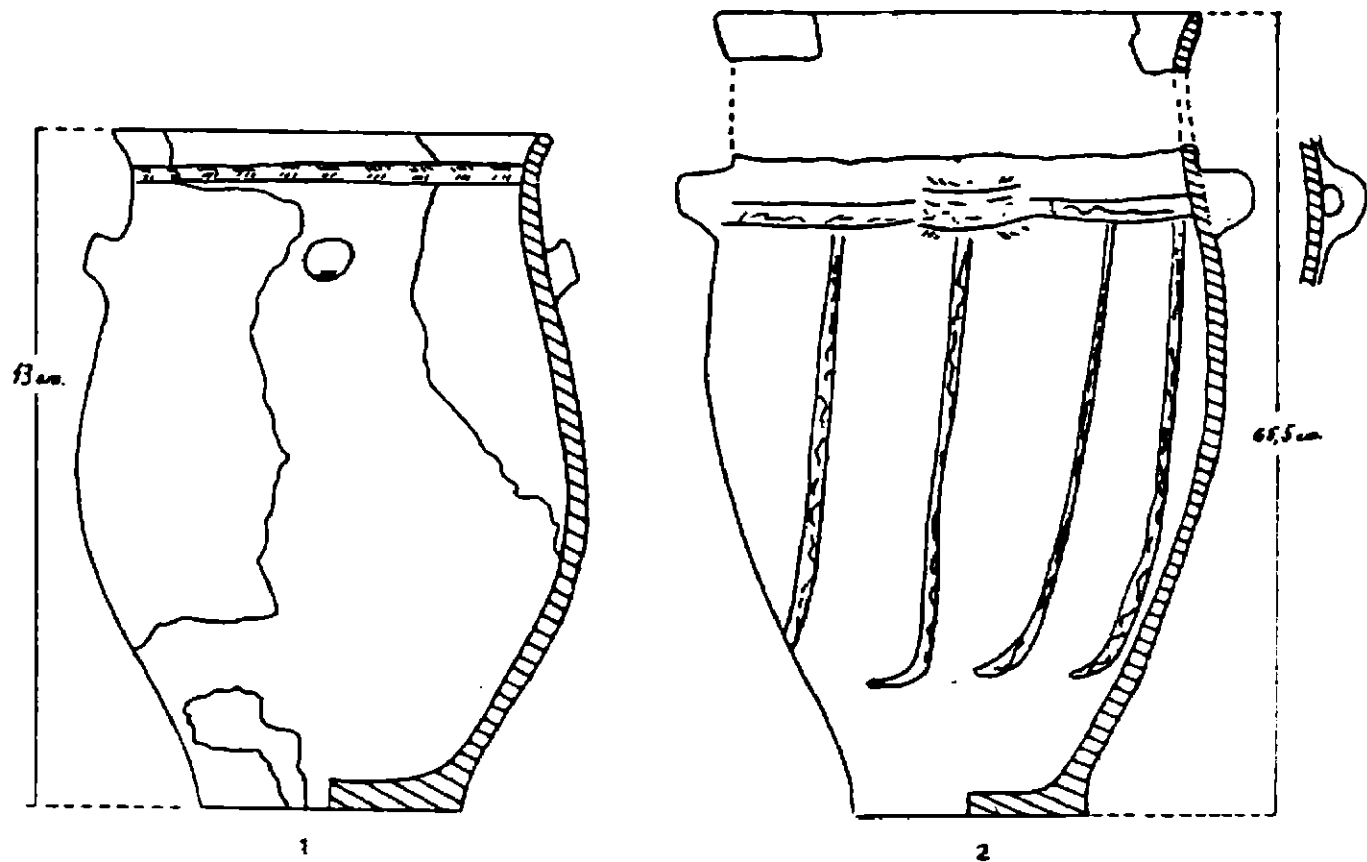


Fig.6 - Vase mari de provizii, lucrate cu mîna, din pastă poroasă, de culoare cărămizie: 1 - loc.9; 2 - loc.1

Locuința nr.12, aflată în s.I, orientată sud-est-nord-vest, a fost dezvelită parțial. Prinșindu-i-se colțurile de nord și sud i se poate stabili forma - rectangulară - și dimensiunile laturilor (2,35 x 2,75 m). Podeaua se află la 0,40 m sub solul actual.

Locuința nr.13, situată în s.II, orientată nord-est-sud-vest a fost de asemenea parțial dezvelită.

Locuința nr.14, situată în s.I, orientată nord-est - sud-vest, are o formă dreptunghiulară (2,60 x 4,35 m). Colțul de est nu a fost dezvelit. Podeaua se află la 0,78 m sub solul actual.

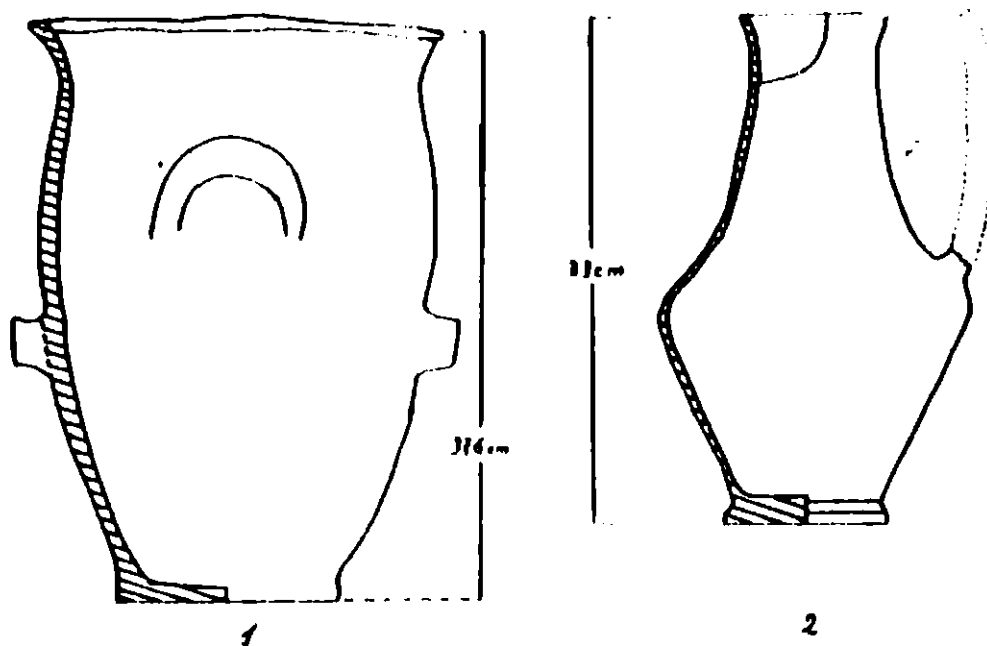


Fig.7 - Vase lucrate cu mîna, poroase, de culoare cărămie-cenușie: 1 - loc.1; 2 - loc.9

Locuința nr.15, situată în s.II, orientată nord-est - sud-vest are o formă dreptunghiulară (3,00 x 2,75 m), colțul de vest nefiind dezvelit.

Locuința nr.16 - situată în s.III, orientată nord-vest - sud-est, de formă dreptunghiulară, a fost parțial dezvelită, ca de altfel toate locuințele din s.III.

Locuința nr.17 - situată de asemenea în s.III, este orientată nord-vest - sud-est și are o formă dreptunghiulară. Aceeași formă și orientare o au și celelalte locuințe din s.III: nr.18-22. Colțul de sud al locuinței 20 este distrus de vizuina unui animal, în timp ce locuințele 21 și 22 sînt suprapuse de fragmente de chirpici, in situ, ce par a face parte din pereții prăbușiți ai unei construcții ulterioare de mari dimensiuni. Existența acestei construcții va putea fi dovedită sau infirmată de

cercetările viitoare; va trebui însă a se ține seama de prezența a două vetre (nr. 3 și 4) ce par a aparține acestei mari construcții. În cazul că se va confirma existența ei, precum și constatarea că unele locuințe sînt suprapuse de altele, ne duc la concluzia că în așezarea de la Vlădicasca au fost două sau trei faze de locuire. Precizarea lor va putea fi însă stabilită prin cercetările viitoare.

Gropile situate în afara locuințelor, în măsura în care au fost cercetate, au prezentat dimensiuni reduse, formă cilindrică și au un inventar sărac, ne semnificativ. De aceea nu insistăm în descrierea lor. În cele ce urmează ne vom ocupa de vetrele descoperite pînă în prezent, în număr de patru.

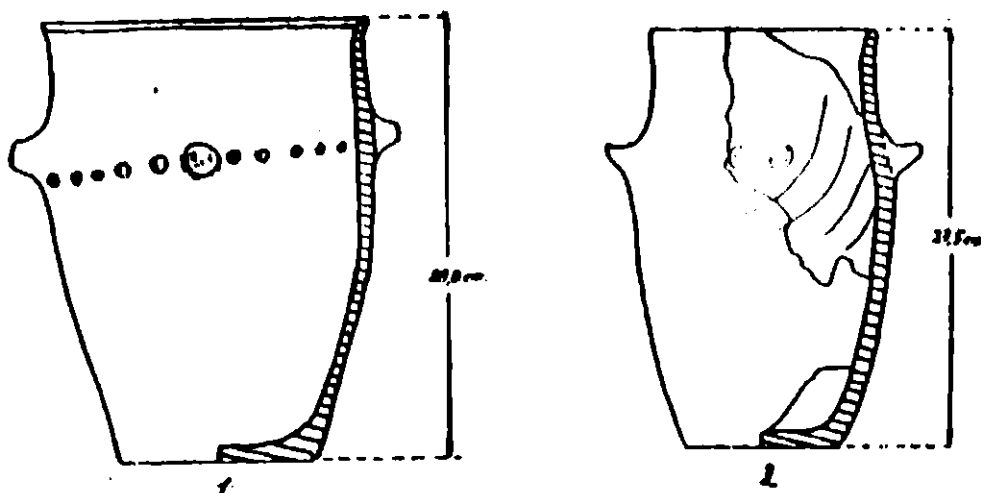


Fig.8 - Vase lucrate cu mîna, poroase, de culoare cărămizie-cenușie: 1 - loc.1; 2 - loc.9

Vatra nr.1 descoperită în s.II, în afara vreunei locuințe este de formă dreptunghiulară (0,75 x 0,90 m) cu colțurile rotunjite. Nu are gardină, ca de altfel și celelalte trei, fiind alcătuită dintr-o crustă tare, groasă de 0,03 m, din pămînt bine ars, sub care se află un strat de pămînt galben, ars și el.

Vatra nr.2, păstrată fragmentar, este aproape pătrată (1,35 x 1,42 m) și are marginile oblice în jos. Se află în interiorul locuinței nr. 16.

Vatra nr.3, păstrată de asemenea fragmentar, și tot pătrată (0,64 x 0,66 m) este decorată cu linii incizate ce formează două chenare pătrate, paralele cu marginile, cel din interior avînd în plus trasate și diagonale (fig.2).

Vatra nr.4, este ovală (0,80 x 1,05 m) și bine păstrată. După cum s-a menționat, vetrele 3 și 4 identificate în s.III se aflau probabil în interiorul unei construcții de mari dimensiuni. Este posibil ca pe lîngă funcția lor utilitară-gospodărească să fi avut și un rol de cult. Acestui

din urmă scop l-au servit probabil vetrele decorate, cum este vatra nr.3, asemănătoare în unele privințe cu cele descoperite la Popești², Poiana³, București - Mihai Vodă⁴ și mai recent la Cfrlomănești⁵, toate datate în majoritate în sec. I f.e.n., deși modelul lor se întindește și în secolele anterioare - cum o atestă vetrele din sec. IV-III f.e.n. de la Seutopolis⁶. Tot cultului presupunem că a servit și vatra nr.2, care prin marginile sale piezișe era nepractică în uzul de fiecare zi.

Inventarul așezării geto-dacice de la Vlădiceasca este alcătuit din obiecte de metal, os, lut ars, sillex și ceramică.

Din metal au fost descoperite câteva obiecte importante prin funcția și forma lor. Din fier, în afara unui pinten (loc.4), (fig.3/1), cuțit (loc.22), (fig.4/4), cui (loc.1), (fig.3/4), verigă (loc.7) și săpăligă (strat) (fig.4/1) s-a descoperit un pumnal (loc.9) cu lama lungă, triunghiulară și cu

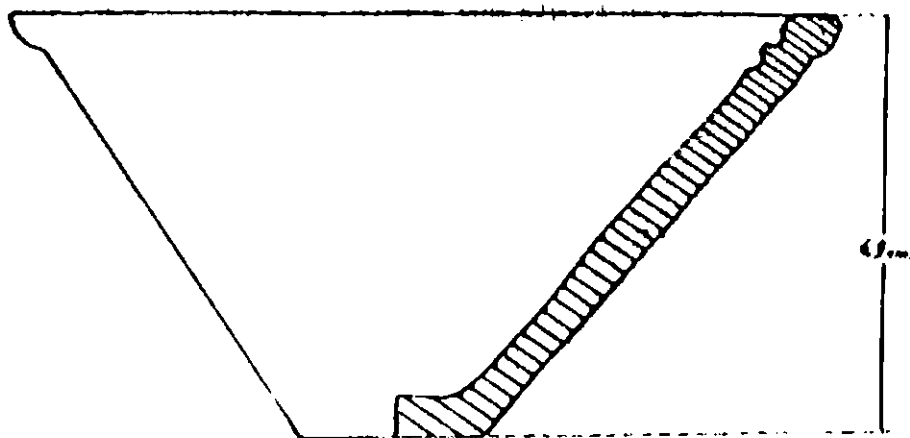


Fig.9 - Cupă tronconică lucrată cu mîna, de culoare cărămizie (strat)

dublă nervură mediană. Mînerul este lung și subțire. S-au păstrat câteva fragmente carbonizate din teaca lui, făcută din lemn și înfășurată într-o pînză. O piesă interesantă, cu miezul tot din fier, dar placată în exterior cu o foaie de cupru și una de aur, este un fragment dintr-o placă de centură descoperită în locuința nr.5. Plăcile de cupru și aur sînt decorate, prin ciocănire, cu linii arcuite, incizate (fig.4/2).

De asemenea din fier a fost descoperită o fibulă cu piciorul întors pe dedesubt, aparținînd probabil locuinței nr.15 (se afla într-un gang de rozătoare de sub locuința 15), (fig.4/3).

Din plumb s-a descoperit o aplică plată (loc.9), iar din bronz două fragmente dintr-o brățară (loc.15) prinse între ele printr-o șarnieră, precum și un fragment de toartă de căzănel în forma unui cap de lebădă

(loc.4), decorat cu linii incizate, asemănător cu cel descoperit la Popești⁷ și datat în prima jumătate a sec.I f.e.n. Tot din bronz este un inel sigilar (loc.6) reprezentându-l pe Heracles trăgând cu arcul.

În privința obiectelor de os interesant este faptul că aproape în fiecare locuință s-au descoperit câte una-două falange sau astragale. Una dintre falange este străpunsă transversal de un orificiu mare, rotund, ceea ce confirmă ipoteza folosirii lor. În ce scop, însă, este greu de precizat, dar probabil în magie ca talismane sau la ghicit viitorul. De altfel chiar forma lor se apropie de cea a unei mici figurine.

Din lut ars sînt în general fusaiolele, predominînd cele de formă bitronconică, alături de unele plate, cilindrice, sferice sau dincioburl de vase (fig.3/2).

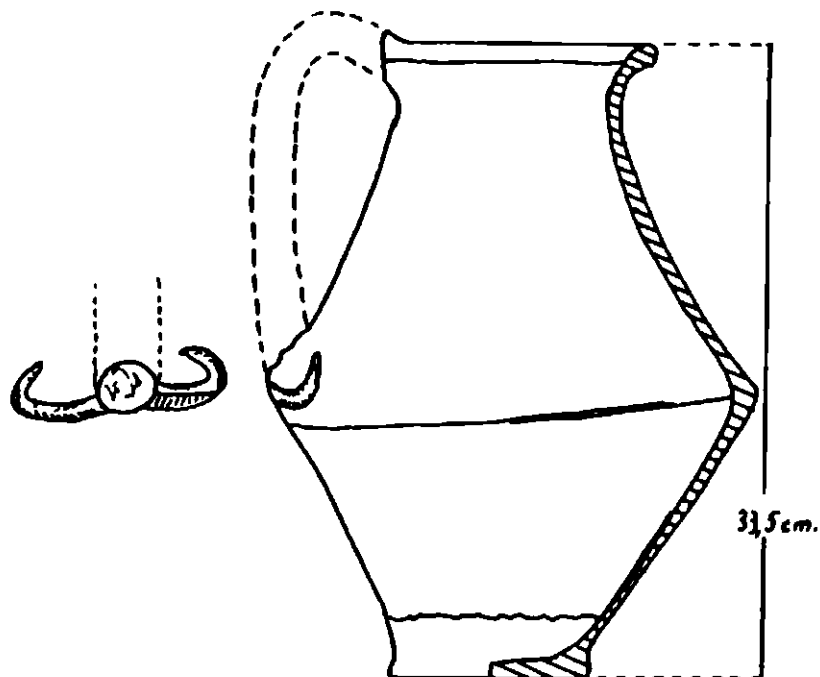


Fig.10 - Cană cu toartă lucrată cu mîna de culoare cenușie (passim)

Dat fiind faptul că la o adîncime nu prea mare față de așezarea geto-dacică se află locuirile neolitice, geto-dacii au folosit uneori și obiecte neolitice apărute din întîmplare la suprafața solului. Dintre acestea, cel mai adesea erau folosite lamele de silex, descoperite adeseori în locuințele geto-dacice.

Ceramica constituie însă inventarul caracteristic, fiind lucrată cu mîna și la roată. O categorie aparte o formează ceramica de import.

1. Ceramica lucrată cu mîna se compune la rîndul ei din două categorii:

a) de culoare cărămizie sau cenușiu deschis - lustruită -, reprezentată prin vase mari cu pereții puțin arcuiți și buza răsfrântă oblic în exterior, vase mari bitronconice cu apucători plate și orizontale, căni bitronconice cu toartă, castroane, cățui, strecurători și cupe semisferice (fig.5/10). Pe unele vase sînt butoni cilindrici sau plați. De un tip aparte sînt unele apucători în trepte de pe cîteva vase bitronconice. De asemenea se întîlnesc apucători orizontale alveolate, bilobate sau tronconice.

Decorul constă din brfuri alveolate orizontale, verticale-oblice sau în ghirlandă; linii subțiri sau late, incizate, verticale, în zig-zag sau în val; linii trase cu pieptenul și împunsăturile.

Interesantă este o fructieră cu corpul mic și tronconic avînd piciorul înalt prevăzut cu două rînduri de "ferestre" triunghiulare (loc. 11), (fig.11/2).

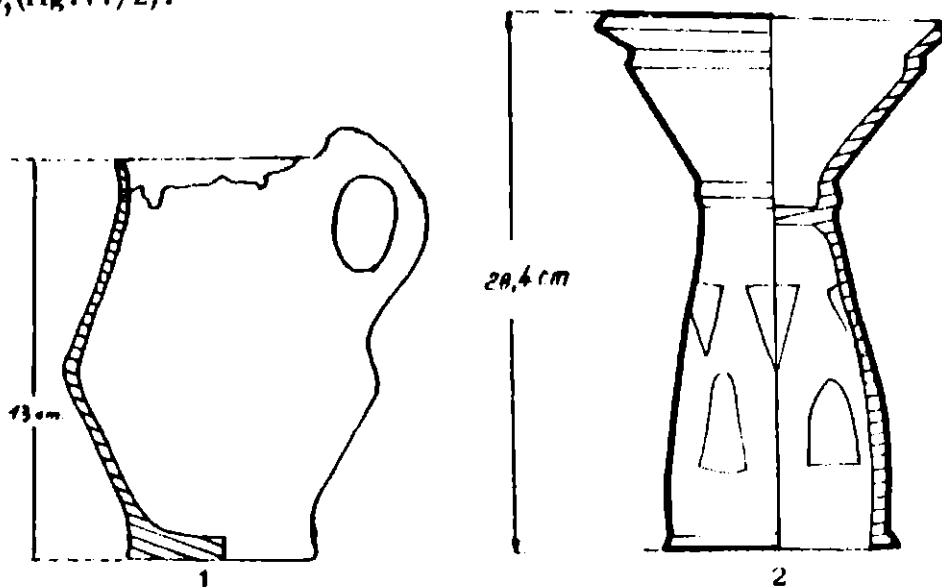


Fig.11 - Vase din pastă fină, lucrate cu mîna, de culoare cenușie-negricioasă, lustruite: 1 - passim; 2 - loc.11

Tot din această categorie ceramică fac parte cinci opaițe al căror exterior a fost vopsit cu un strat gros de materie albă. Două dintre ele sînt fragmentare, iar altele două au piciorul înalt, tronconic, gol pe dinăuntru, iar corpul semisferic. Buza este prevăzută cu trei proeminente cilindrice, respectiv patru conice, ce se prelungesc pe corp și picior pînă la bază unde formează o umflătură. Al cincilea opaiț are piciorul înalt, plin, pătrat în secțiune, iar cupa semisferică, în patru colțuri. Pe două laturi ale piciorului se află cîte un corn lunar cu concavitatea în sus. Dată fiind forma și aspectul lor bănuim că aceste vase, descoperite și în alte așezări - Poiana⁸, Popești⁹, Radovanu¹⁰, Răcățiu¹¹ - nu erau folosite ca opaițe, ci probabil în cult la libații (nu se observă urme de ardere, iar unele sînt vopsite în interior (fig.12);

b) de culoare cenușie-închisă - reprezentată prin vase mari bitronconice, fructiere cu piciorul uneori ferestruit triunghiular, iar buza lobată, cășui, castroane, căni cu toartă, vase cu pereții arcuiți și buzele verticale sau răsfrânse oblic în exterior, cupe cu umbo în interior (fig.11/1; 13/1-2).

Pe corpul unor vase sînt butoni cilindrici, uneori alveolați, tronconici, apucători dreptunghiulare.

Decorul constă din linii incizate - verticale, curbe, oblice -, linii trase cu pieptenul, brîul alveolat. Uneori torțile cănilor sînt torsionate.

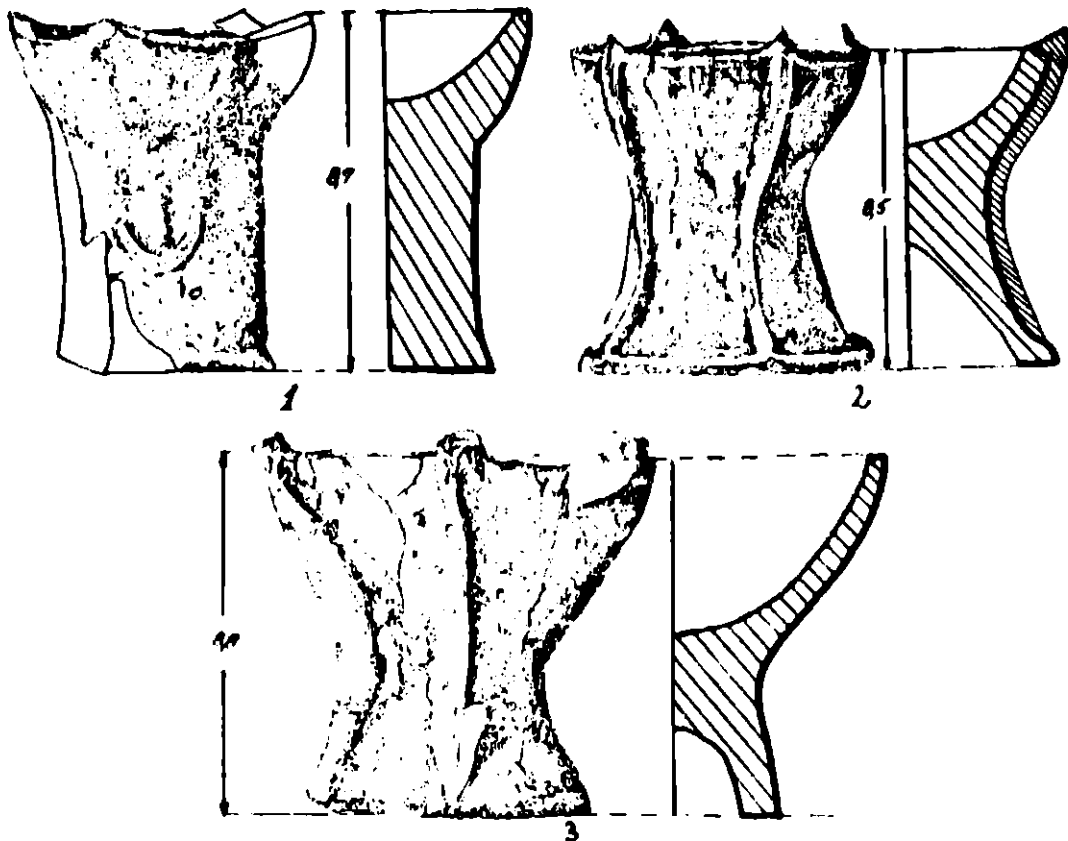


Fig.12 - "Opaite" descoperite în timpul săpăturilor

2. Ceramica lucrată la roată se împarte și ea în două categorii:

a) de culoare cenușie, în majoritatea cazurilor lucioase, reprezentată prin căni bitronconice cu toartă, vase bitronconice, fructiere, castroane și strecurători (fig.14-17).

Decorul constă din caneluri, linii incizate în val, linii în relief, rozete cu 8 sau 9 raze (fig.18/1), linii lustruite. Torțile cănilor au marginea lobată, iar uneori sînt duble.

O formă de vas aparte o formează imitațiile locale după bolurile deliene, decorate cu motive vegetale, zoomorfe - bucranii - și geometrice - rozete, cercuri, linii înfășurate (fig.19-20);

b) de culoare cărămizie - chiupuri, strecurători, fructiere, vase și căni bitronconice (fig.21-22).

Decorul constă din linii incizate orizontale și în val, rozete (fig. 18/2). Unele vase au buza îngroșată în exterior, cu caneluri orizontale și vopsite cu negru.

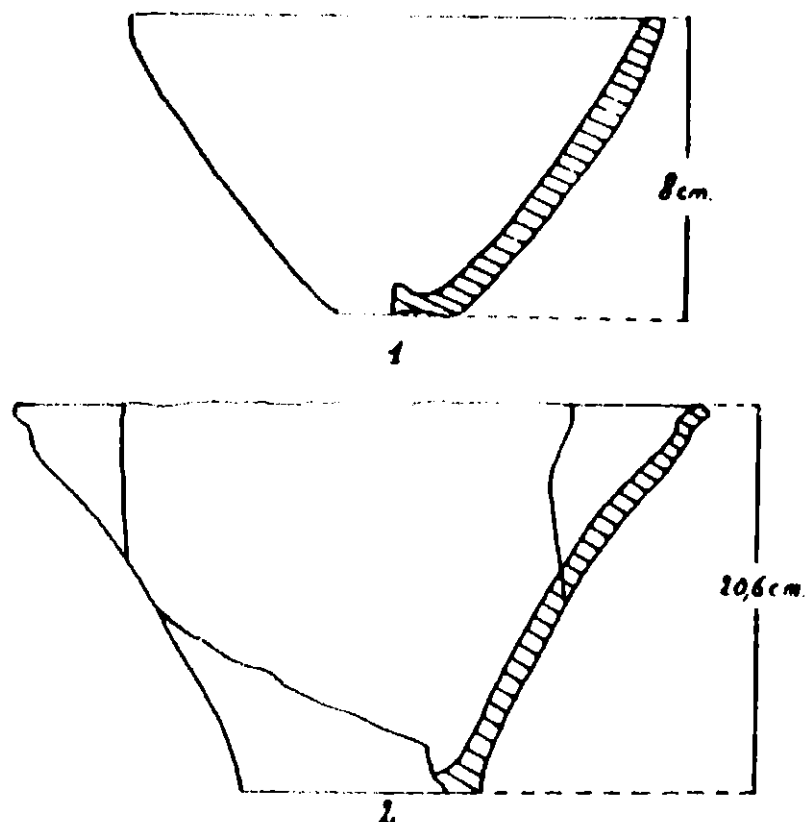


Fig.13 - Vase din pastă fină, lucrate cu mîna, de culoare cenușie-negricioasă, lustruite:
1 - loc.10; 2 - passim

Un tip aparte este reprezentat de un capac de vas alb-gălbui, decorat cu dungi circulare brun-roșcate (fig.23).

Tot din categoria ceramicii lucrate la roată, atât de culoare cărămizie, cât și cenușie, fac parte imitațiile locale după amforele grecești. În general sînt lucrate dintr-o pastă grosolană, iar torțiile neregulate au pe ele proeminențe sau părți torsionate (fig.24/1).

3. Ceramica de import - reprezentată în majoritate prin amfore de culoare cărămizie-roșiatică, albicioase sau cenușiu-deschis. Torțiile sînt canelate, ovale sau duble. Una singură este ștampilată, păs-

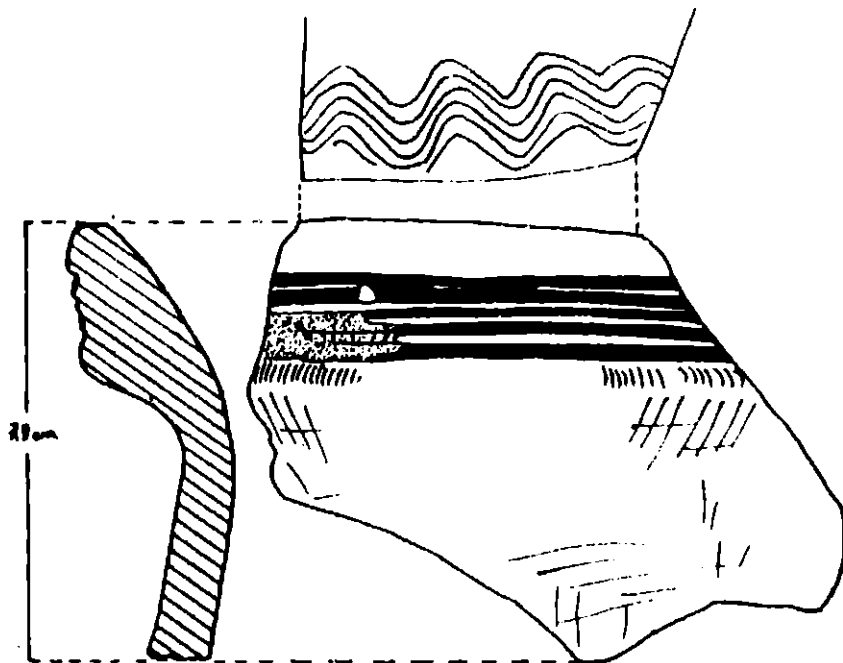


Fig.14. - Ceramică lucrată la rpată, de culoare cenușie
- buză de chiup (strat)

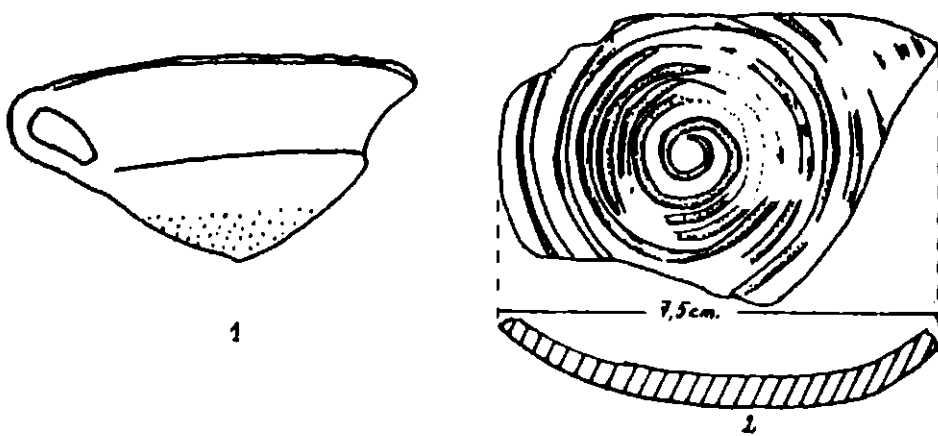


Fig.15 - Ceramică lucrată la roată, de culoare cenușie:
1 - strecurătoare (strat); 2 - fund de bol (strat)

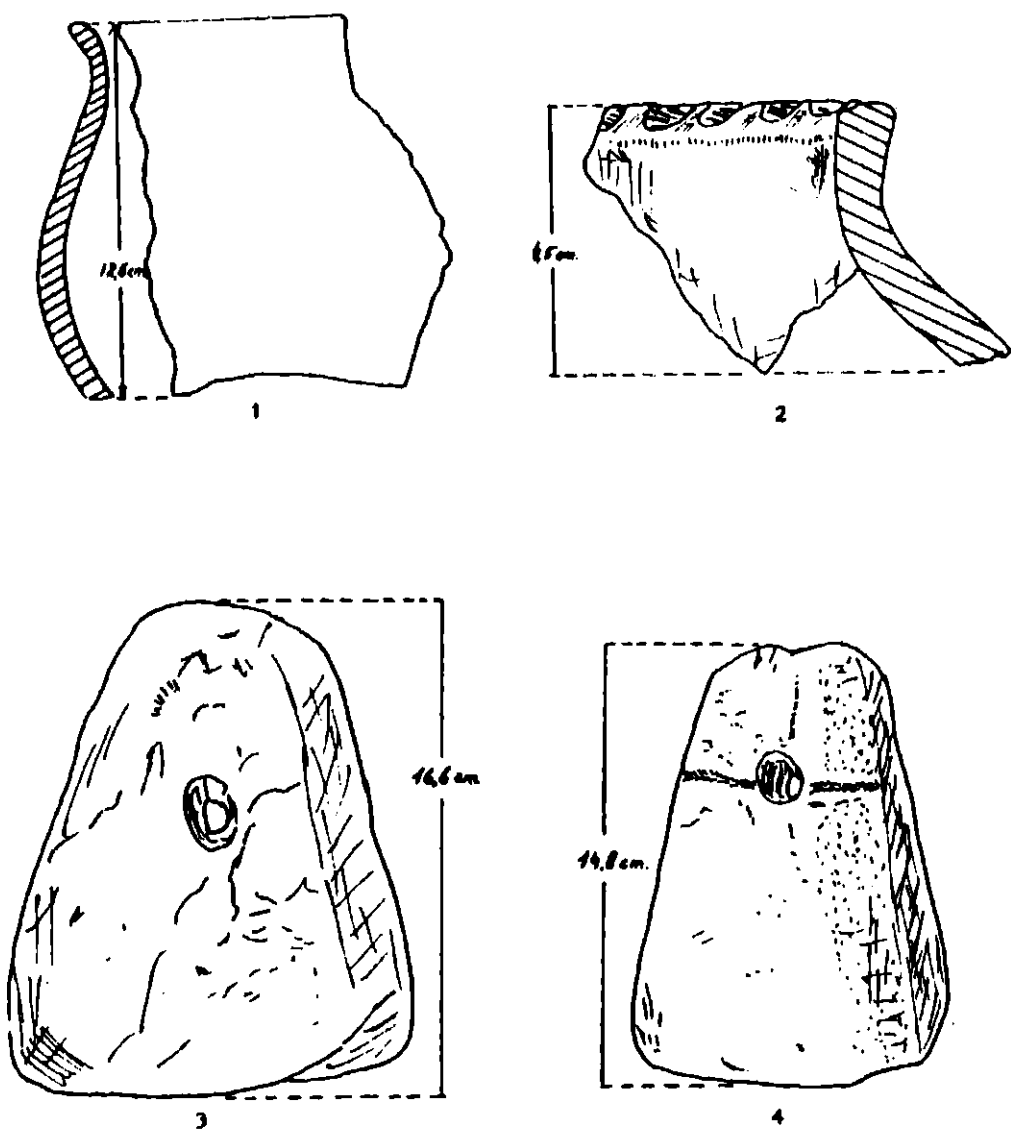


Fig.16 - Fragmente ceramice din pastă fină, lucrate la roată (1-2); Greutăți piramidale de lut ars (3-4)

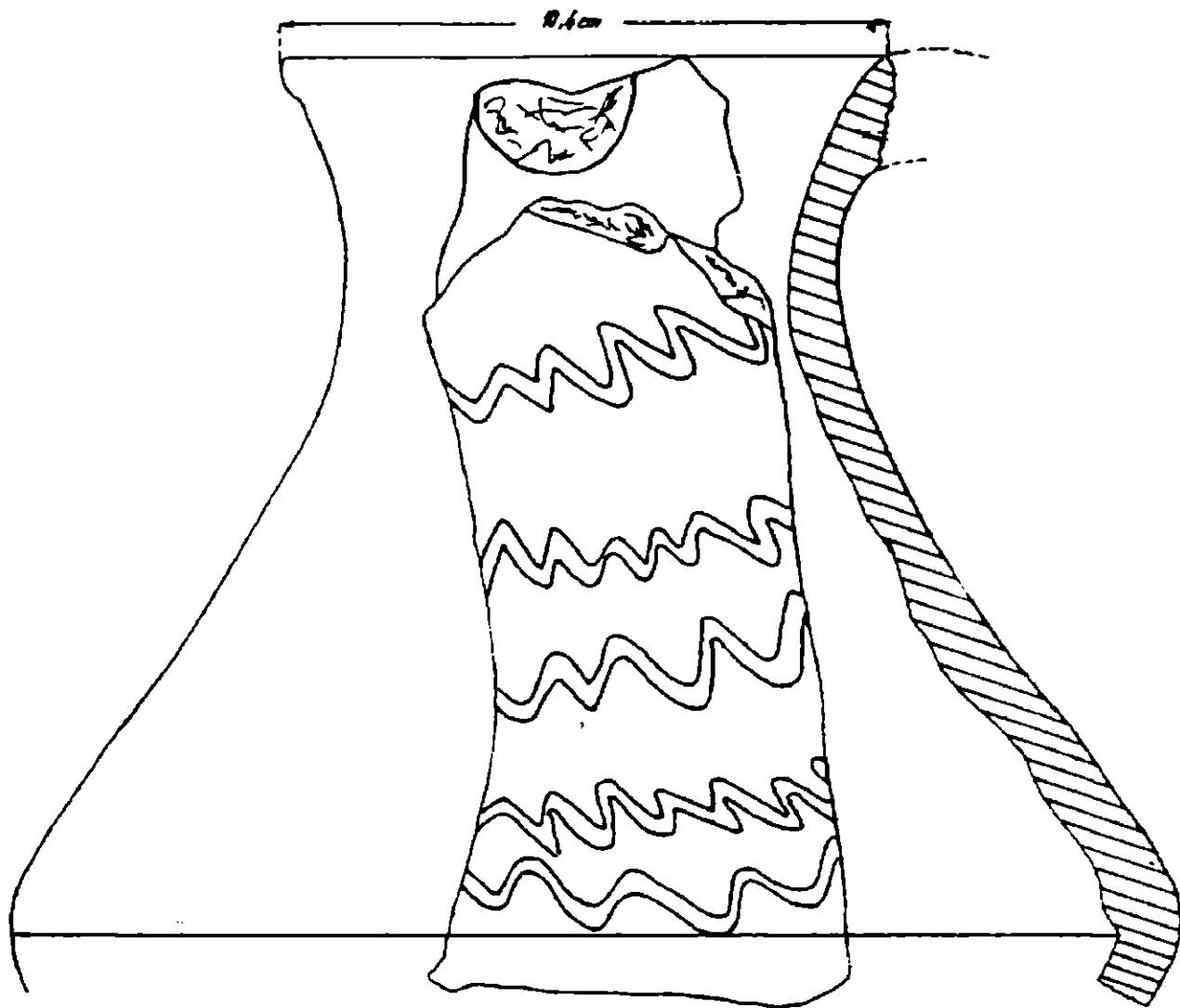
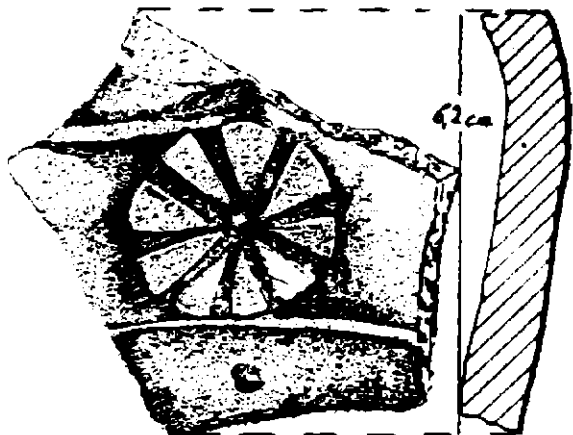
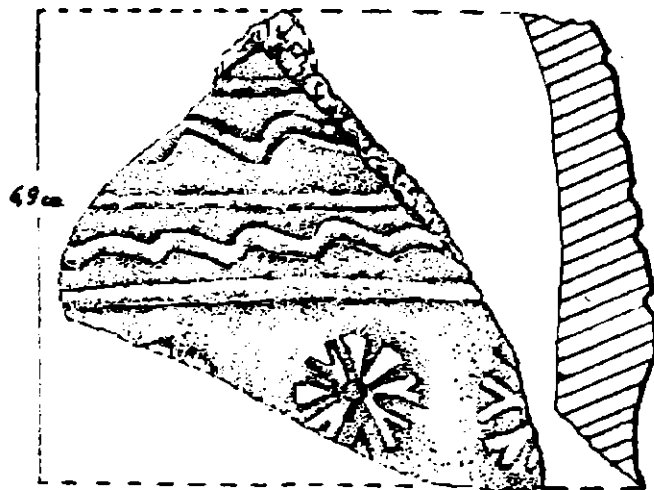


Fig.17 - Fragment de cană mare, lucrată la roată, cenușie - loc.11

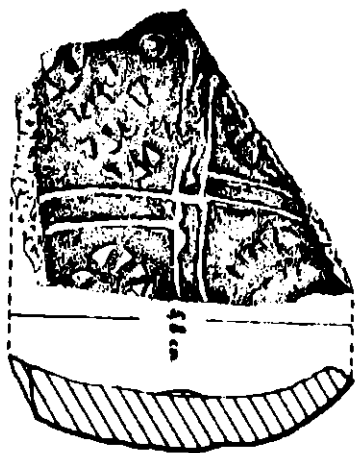


1

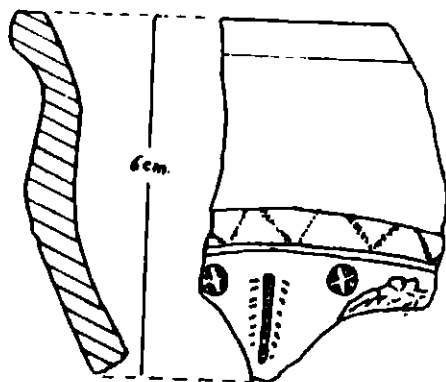


2

**Fig.18 - Fragmente de vase decorate cu rozete, lucrate la roată:
1 - cenușiu, loc.4; 2 - cărămiziu, loc.10**



1



2

Fig.19 - Imitații locale după boluri deliene: 1 - loc.4; 2 - loc.10

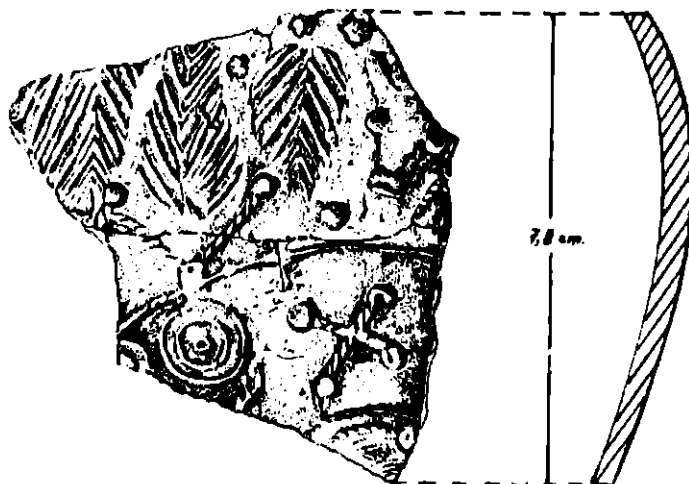


Fig.20 - Imitație locală după bol delian - loc.10

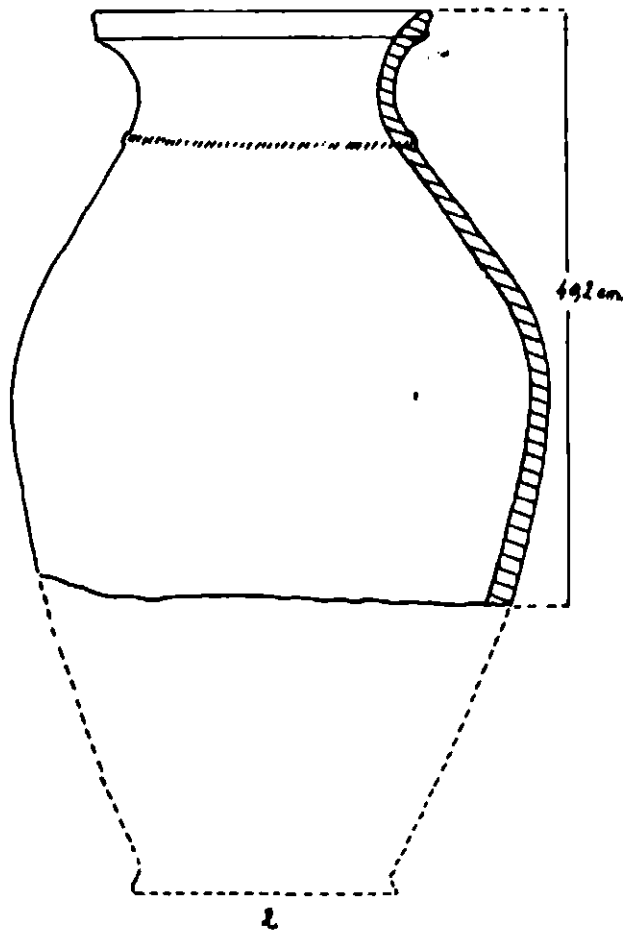
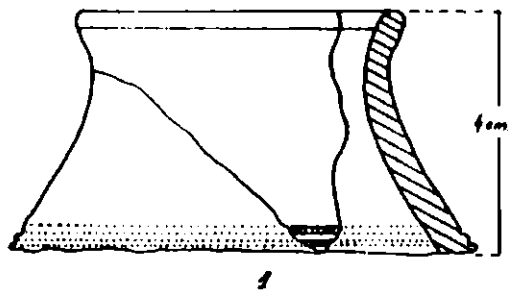


Fig.21 - Fragmente de vase din pastă fină, lucrate la roată, de culoare cărămizie-cenușie deschis (strat)

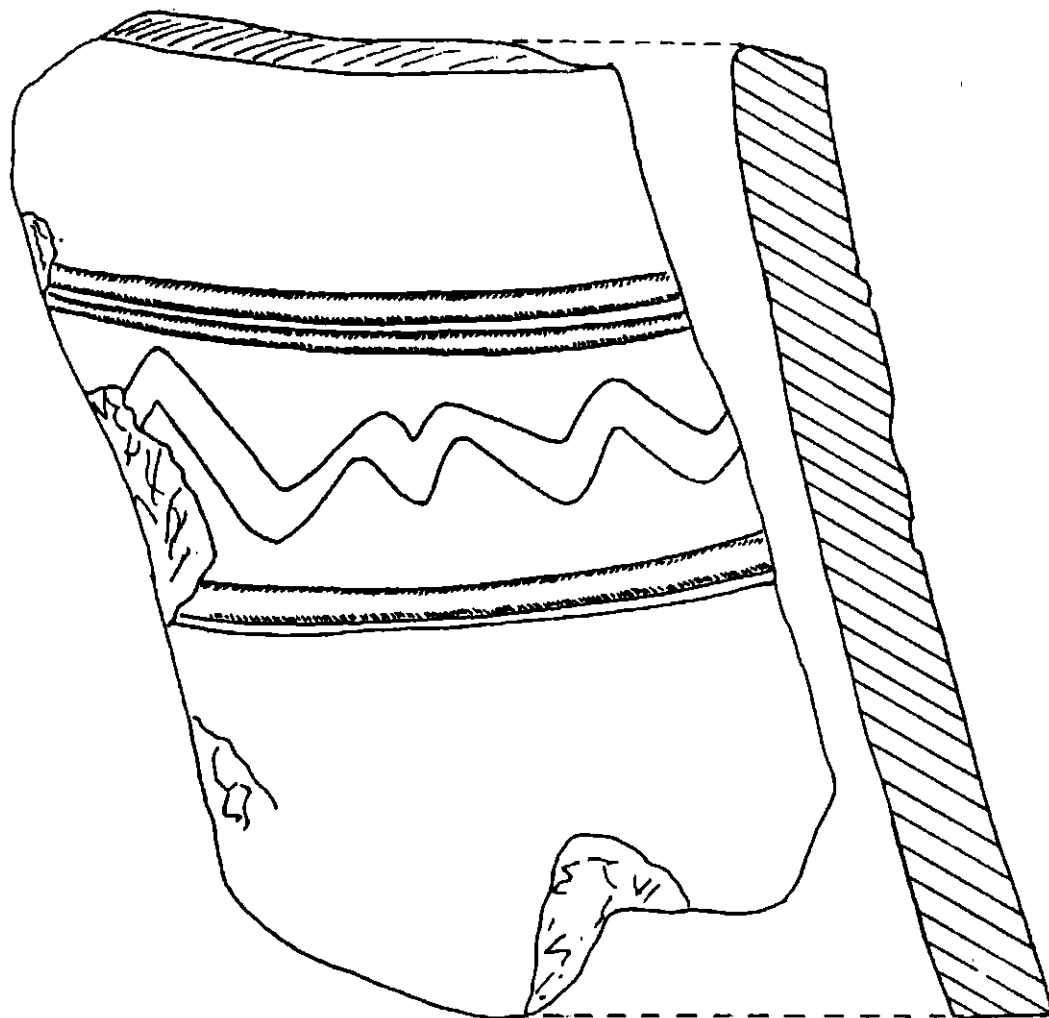


Fig.22 - Fragment de chiup - strat

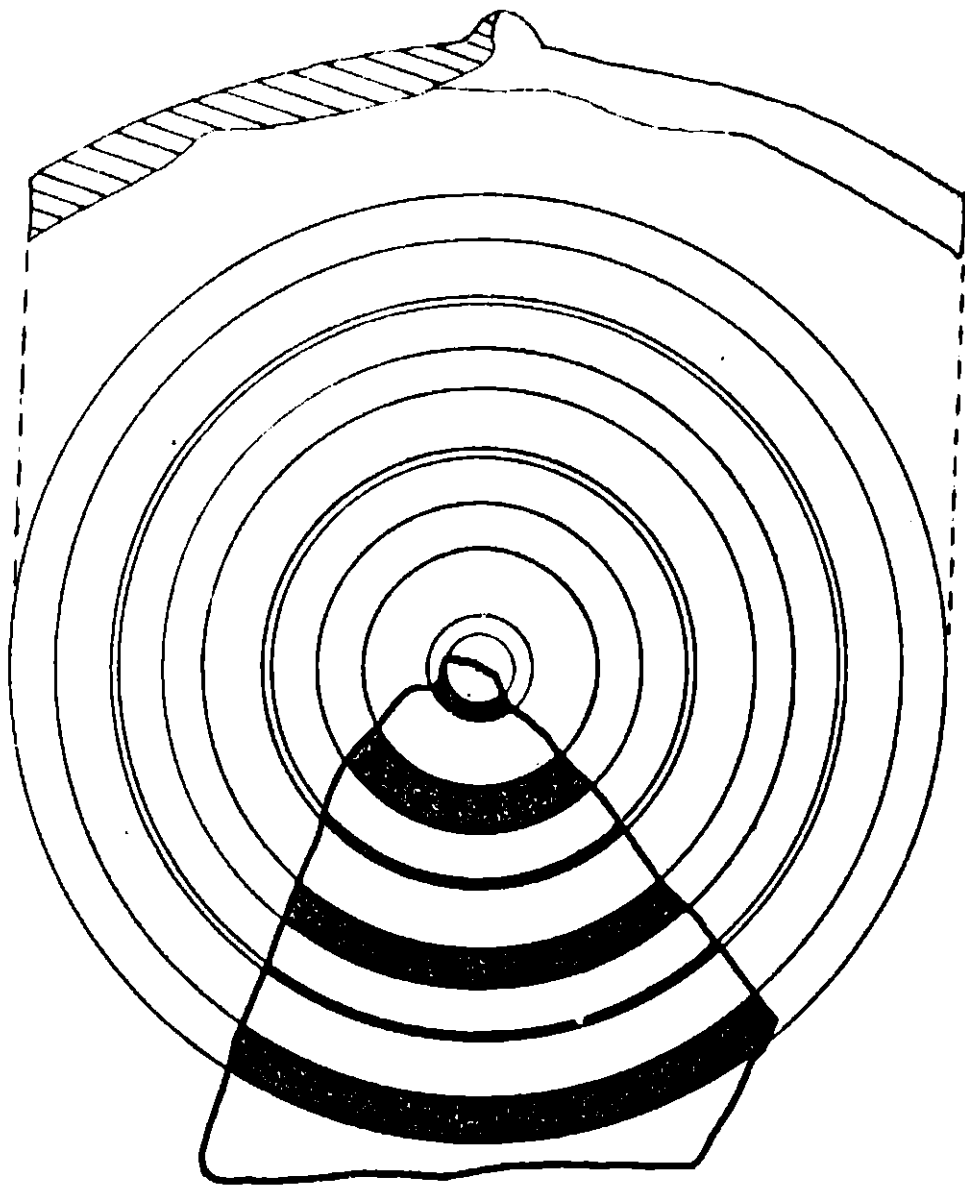


Fig.23 - Fragment ceramic pictat - loc.4

trîndu-i-se doar primele trei litere $\Pi\Upsilon\Theta$, din numele $\Pi\Upsilon\Theta\text{I}\Omega\text{N}$ ce se înfîlnește pe torțile de amfore tasiene¹² din sec.III-II f.e.n.Fundul amforelor este tronconic sau discoidal (fig.24/2,3).

Tot de import sînt cîteva fragmente de vase grecești: un vas mic bitronconic cu toartă și firmis negru, un fund de vas, inelat, decorat cu benzi circulare negre și cărămizii-gălbui, precum și un fragment de culoare roșiatică cu decor spiralic (fig.25).

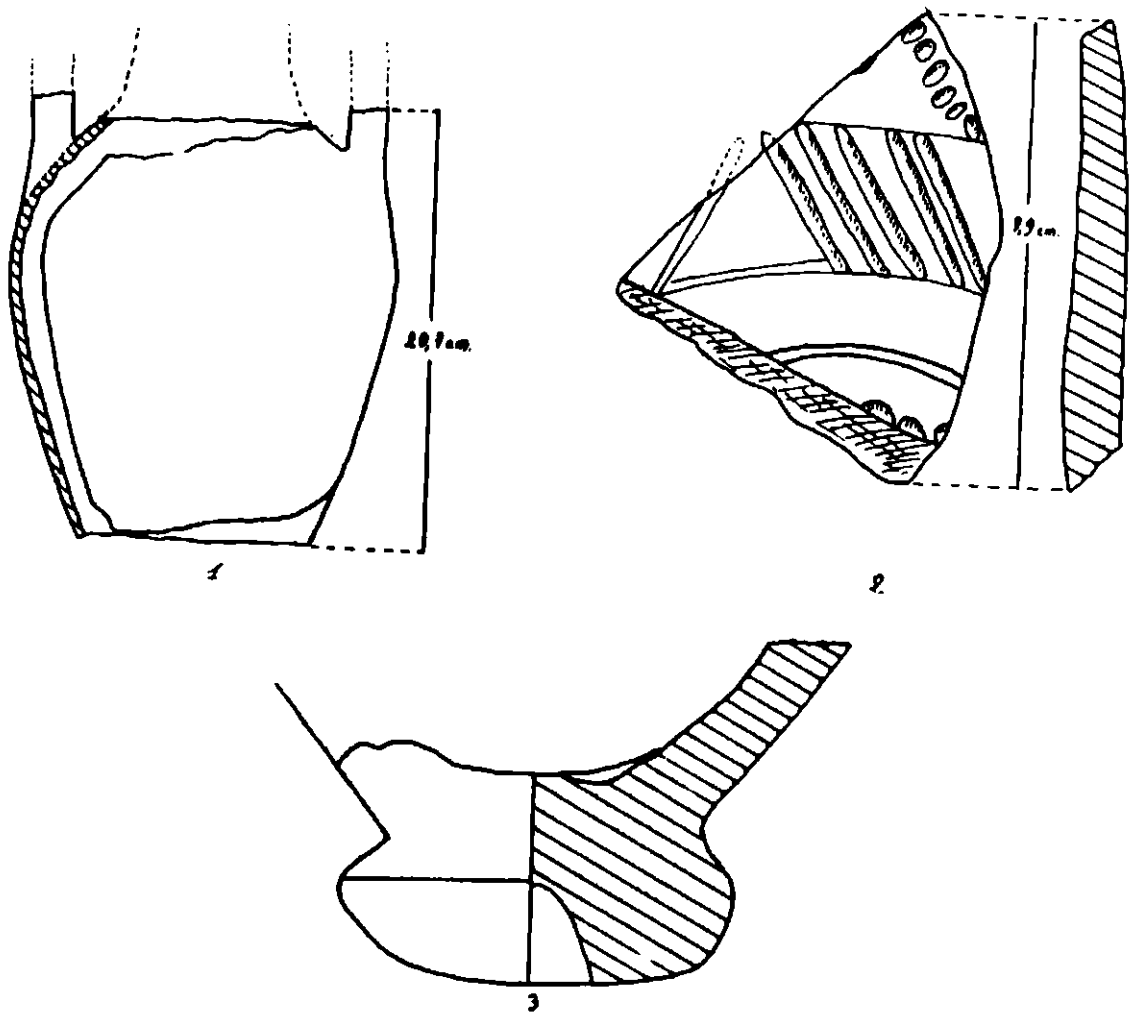


Fig.24 - Fragmente de amfore; 1 - imitație locală (loc.1);
2 - loc.1; 3 - loc.5



Fig.25 - Fragment ceramic, din import, pictat
- strat

Ținând seama de caracteristicile ceramicii și ale celorlalte obiecte de inventar, așezarea geto-dacică de la Vlădiceasca se datează în sec. III-I f.e.n., fiind contemporană în parte cu așezările de la Chir-nogi¹³, Popești¹⁴, Cățelu Nou¹⁵, Radovanu¹⁶ etc. O datare mai precisă a diferitelor complexe se va putea face doar după cercetarea în amănunțime a întregii așezări, cercetare ce se impune cu necesitate avându-se în vedere că ea va fi inundată în urma amenajării unui lac de acumulare.

GEORGE TROHANI

NOTE

- 1 Cf. C.D. CHIRIȚA, C. PAUNESCU, D. TEACI - Solurile României, București, 1967, p.85, pl.4.
- 2 R. VULPE - S.C.I.V., 1-2, 1955, p.245; Materiale, III, 1957, p. 238, fig.18/2; VI, p.313, fig.7.
- 3 R. VULPE - S.C.I.V., III, 1952, p.194, fig.3.
- 4 GH. CANTACUZINO - Studii și referate privind istoria României, I, București, 1954, p.334, fig.5-6.
- 5 Comunicare M. BABEȘ - Sesiunea de comunicări a Institutului de arheologie, București, 1974.
- 6 D. DIMITROV - Sovetskaia arheologia, 1, 1957, p.203, fig.10-13.
- 7 R. VULPE - Materiale, VI, 1959, p.318, fig.12/6.
- 8 R. și EC. VULPE - Dacia, III-IV, 1927-1932, p.293, fig.43/11-16.
- 9 R. VULPE, Materiale, III, 1957, p.235, fig.10; VI, 1959, p. 317, fig.11; VIII, 1962, p.458, fig.1/2.
- 10 Informație Done Șerbănescu, pentru care-i mulțumim.
- 11 V. CAPITANU și V. URSACHI - Carpica, II, 1969, p.196, fig.11.
- 12 A.M. și A. BON - Les timbres amphoriques de Thasos, Etudes Thasiennes, IV, Paris, 1957, passim.
- 13 G. TROHANI și D. ȘERBANESCU - Urme geto-dacice în jud. Ilfov, Muzeul Național, II (sub tipar).
- 14 R. VULPE - op.cit.
- 15 V. LEAHU - Cercetări arheologice în București, I, 1962, p.15-41; II, 1965, p.55-67.
- 16 G. TROHANI și D. ȘERBANESCU - op.cit.

**RAPPORT CONCERNANT LES FOUILLES ARCHÉOLOGIQUES
EFFECTUÉES DANS L'ÉTABLISSEMENT GÉTO-DACE DE
VLADICEASCA PENDANT L'ANNÉE 1973**

- Résumé -

L'auteur présente les résultats des fouilles effectuées en 1973 dans l'établissement géto-dace de Vlădiceasca, jud. Ilfov, où on a découvert 22 habitations et 11 fosses. Les habitations sont de surface et ont généralement une forme rectangulaire. Quelques-unes contiennent des fosses pour les provisions. On trouve aussi la situation suivante - une habitation coupe ou se trouve au-dessus d'une autre, ce qui signifie qu'il y a plusieurs phases d'habitat. Après une description des habitations on passe aux foyers qui peut-être ont eu un rôle dans le culte.

L'inventaire se compose de pièces en métal, os, terre cuite et silex - couteau, clous, poignard, bracelet, anse de chaudron, anneau-sceau, applique, fusaioles etc. La céramique constitue l'inventaire caractéristique étant travaillée à la main et à la tour du potier. Une catégorie à part est représentée par la céramique d'importation.

Tenant compte des données de l'inventaire, l'établissement géto-dace de Vlădiceasca date du III-I s. av. n. è. Une datation plus précise pourra être faite seulement après une recherche attentive de tout l'établissement.

Légende des figures

- Fig. 1 Le plan des fouilles effectuées sur l'île Ghergălăul Mare de Vlădiceasca
- Fig. 2 Le foyer no. 3
- Fig. 3 Objets découverts pendant les fouilles: 1. Éperon en fer (l'hab. 4); 2. Fusaiole en terre cuite (passim); 3. Fragment d'anse, en bronze (l'hab. 4); 4. Clou en fer (l'hab. 1)
- Fig. 4 Objets en fer: 1. Binette (passim); 2. Plaque de ceinture, plaquée en bronze et or (l'hab. 5); 3. Fibule (l'hab. 15); 4. Couteau (l'hab. 22)
- Fig. 5 Céramique travaillée à la main, grossière, rougeâtre ou grise: 1. l'hab. 1; 2. l'hab. 15; 3-4. l'hab. 2
- Fig. 6 Grands vases de provisions, travaillés à la main, d'une pâte grossière, rougeâtre: 1. l'hab. 9; 2. l'hab. 1
- Fig. 7 Vases travaillés à la main, grossiers, rougeâtre-gris: 1. l'hab. 1; 2. l'hab. 9
- Fig. 8 Vases travaillés à la main, grossiers, rougeâtre-gris: 1. l'hab. 1; 2. l'hab. 9

- Fig. 9 Coupe tronconique, travaillée à la main, rougeâtre (passim)
- Fig.10 Cruche à anse, travaillée à la main, grise (passim)
- Fig.11 Vases en pâte fine, travaillés à la main, gris-noir, vernis: 1. passim; 2. l'hab.11
- Fig.12 "Lampes" découvertes pendant les fouilles
- Fig.13 Vases en pâte fine, travaillés à la main, gris-noir, vernis: 1. l'hab.10; 2. passim
- Fig.14 Céramique travaillé à la roue, grise-jarre (pasim)
- Fig.15 Céramique travaillé à la roue, grise-jarre (passim): 1. Passoir (passim); 2. Fond de bol (passim)
- Fig.16 Fragments céramiques de pâte fine, travaillés à la roue (1-2); poids en terre glaise (3-4).
- Fig.17 Fragment d'une grande cruche, travaillée à la tour, grise - l'hab.11
- Fig.18 Fragments de vases décorés aux rosettes, travaillés à la tour: 1. gris, l'hab.4; 2. rougeâtre, l'hab.10
- Fig.19 Imitations locaux de bols déliens: 1. l'hab.4; 2. l'hab.10
- Fig.20 Imitation locale de bol délien - l'hab.10
- Fig.21 Fragments de vases de pâte fine, travaillés à la roue,rougeâtre-gris (passim)
- Fig.22 Fragment de jarre (passim)
- Fig.23 Fragment céramique peint (l'hab.4)
- Fig.24 Fragments d'amphores: 1. imitation locale (l'hab.1); 2. l'hab. 1; 3. l'hab.5
- Fig.25 Fragment céramique, d'importation, peint (passim)